



**CONCOREZZO**

PIAZZA DELLA PACE, 2

Piano di Governo del Territorio

**RR03**

Piano delle Regole

# Catalogo degli insediamenti rurali di interesse storico

**INSEDIAMENTI RURALI DI INTERESSE STORICO**

**MODALITA' DI INTERVENTO**

**Data Aprile 2020**



# PIANO DI GOVERNO DEL TERRITORIO DI CONCOREZZO

## Catalogo degli insediamenti rurali di interesse storico e modalità di intervento

### Sommario

INTRODUZIONE .....	2
1. LE CASCINE: ANALISI E SCHEDATURE .....	3
1.1. LE MODALITÀ DI INTERVENTO .....	6
1   Cascina Campaccio .....	7
2   Cascina San Vincenzo .....	8
3   Cascina Baraggiola .....	9
4   Cascina San Nazzaro .....	10
5   Cascina Giuseppina .....	11
6   Cascina Rancate .....	12
7   Cascina Malcantone .....	13
8   Cascina Brambilla .....	14
9   Cascina Meda Barbavaja .....	15
10   Cascina Bagordo .....	16
11   Cascina Visconti .....	17
12   Cascina Autunno .....	18
13   Cascina Sala .....	19
14   Cascina Cassinetta .....	20
15   Cascina Alba .....	21
16   Cascina Ancora .....	22
17   Cascina San Giuseppe .....	23

# PIANO DI GOVERNO DEL TERRITORIO DI CONCOREZZO

Catalogo degli insediamenti rurali di interesse storico e modalità di intervento

## INTRODUZIONE

Nelle pagine che seguono sono illustrati gli insediamenti rurali di interesse storico identificati attraverso un'analisi documentata del territorio di Concorezzo.

Tra le fonti consultate, per identificare gli insediamenti e per restituire una visione delle realtà storiche, evidenziamo: il catalogo dei beni culturali di regione Lombardia, il Piano territoriale di coordinamento provinciale di Monza e della Brianza e il PGT vigente.

Il seguente documento intende fornire un panorama complessivo degli insediamenti rurali definiti "cascine storiche", definendo sia le caratteristiche degli insediamenti stessi, sia la relazione con il contesto , sia le modalità di intervento per ogni singolo fabbricato identificato.

# **1. LE CASCINE: ANALISI E SCHEDATURE**

# **PIANO DI GOVERNO DEL TERRITORIO DI CONCOREZZO**

Catalogo degli insediamenti rurali di interesse  
storico e modalità di intervento

# PIANO DI GOVERNO DEL TERRITORIO DI CONCOREZZO

Catalogo degli insediamenti rurali di interesse storico e modalità di intervento

Obiettivo dell'analisi è esporre una lettura complessiva degli insediamenti rurali di interesse storico presenti nel territorio. L'analisi restituisce il quadro generale e interpreta l'esistente al fine di trarre opportune indicazioni per gli interventi da attuare.

Gli immobili si localizzano prevalentemente nella zona nord ed est del comune, in posizioni a volte isolate, a volte a contatto con i tessuti residenziali esterni.

Storicamente le cascine brianzole ricalcano, con dimensioni più modeste, il modello delle cascine lombarde, specialmente a corte aperta, composto da un complesso di caseggiati disposti secondo una pianta rettangolare. I contratti stipulati dalle famiglie possidenti verso i contadini hanno portato, storicamente, ad uno spezzettamento dei poderi in piccole unità; tali aspetti hanno svolto un ruolo decisivo per quanto riguarda la presenza di numerosi complessi e per quanto riguarda la particolare parcellizzazione delle strutture.

# PIANO DI GOVERNO DEL TERRITORIO DI CONCOREZZO

## Catalogo degli insediamenti rurali di interesse storico e modalità di intervento

L'industrializzazione e l'espandersi della città nei decenni precedenti ha poi, in alcuni casi, assorbito questi insediamenti di matrice rurale: l'esistenza di una struttura rurale riconosciuta e ancora visibile ha comunque permesso di isolare e identificare queste strutture, finanche inserite completamente nel tessuto edilizio.

Gli insediamenti rilevati (suscettibili di attenzione) sono stati restituiti attraverso una schedatura dettagliata per ogni singolo complesso; ogni singola scheda riporta le principali caratteristiche di ognuno dei 17 complessi individuati, attraverso una sintetica descrizione e immagini relative delle strutture complessive.

La definizione "cascine", identificabile nei documenti storici visionati, è stata mantenuta e riproposta nella individuazione per definire gli insediamenti rurali.

La localizzazione di ogni singola struttura avviene attraverso la cartografia allegata al presente documento.

### 1.1. LE MODALITÀ DI INTERVENTO

Nella schedatura delle strutture individuate è presente un estratto cartografico, con apposita legenda, indicante le modalità di intervento da seguire per i possibili interventi sugli immobili: le modalità di intervento si traducono in prescrizioni definite all'interno dell'elaborato *RO2 Norme di attuazione* del Piano delle regole

La semplificazione perseguita all'interno del Piano ha permesso di individuare quattro differenti modalità di intervento possibili.



# 1 | Cascina Campaccio

Epoca: antecedente 1721



Estratto cartografico



Vista aerea



Foto storica

La cascina Campaccio, anticamente denominata campazza, presenta una corte ampia con uno schema morfologico ancora riconoscibile: la struttura ad L, evidenziata nella carta del 1721, vede l'aggiunta di nuovi corpi slegati dal sistema principale.

La struttura, adibita ora ad abitazione, presenta una generale unitarietà e alcuni interventi con diffinità architettoniche rispetto al contesto.

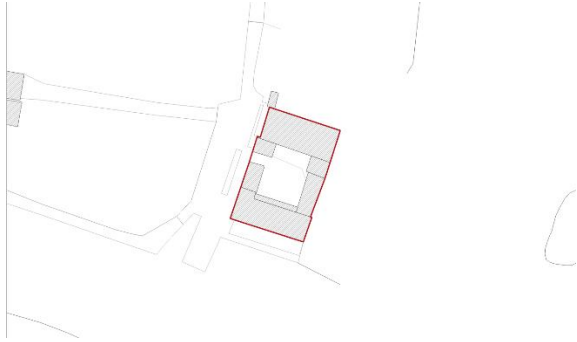
Il complesso è parzialmente inserito in una zona urbanizzata di media densità.



Modalità d'intervento

## 2 | Cascina San Vincenzo

Epoca: antecedente 1696



Estratto cartografico



Vista aerea



La cascina San Vincenzo, presenta una corte quadrata e chiusa con uno schema morfologico ancora perfettamente riconoscibile rispetto a quella evidenziata nella carta storica del 1721: la struttura rileva un corpo principale residenziale a nord e strutture aggiuntive sugli altri lati a chiudere la corte.

La struttura presenta una generale unitarietà nel corpo dominante e alcuni interventi con difformità architettoniche rispetto al contesto negli altri edifici accessori.

Il complesso si sviluppa in zona rurale.

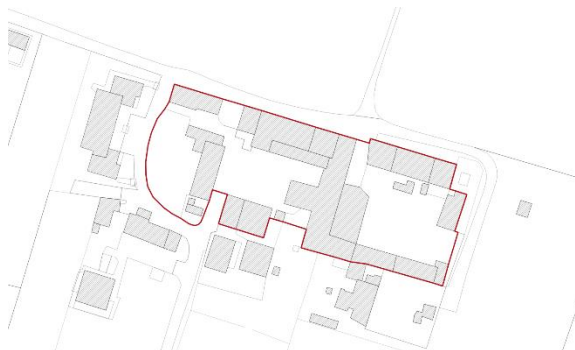
Foto storica



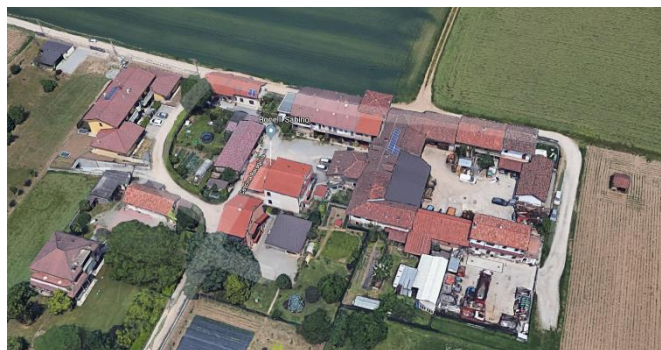
Modalità d'intervento

### 3 | Cascina Baraggiola

Epoca: antecedente 1530



Estratto cartografico



Vista aerea

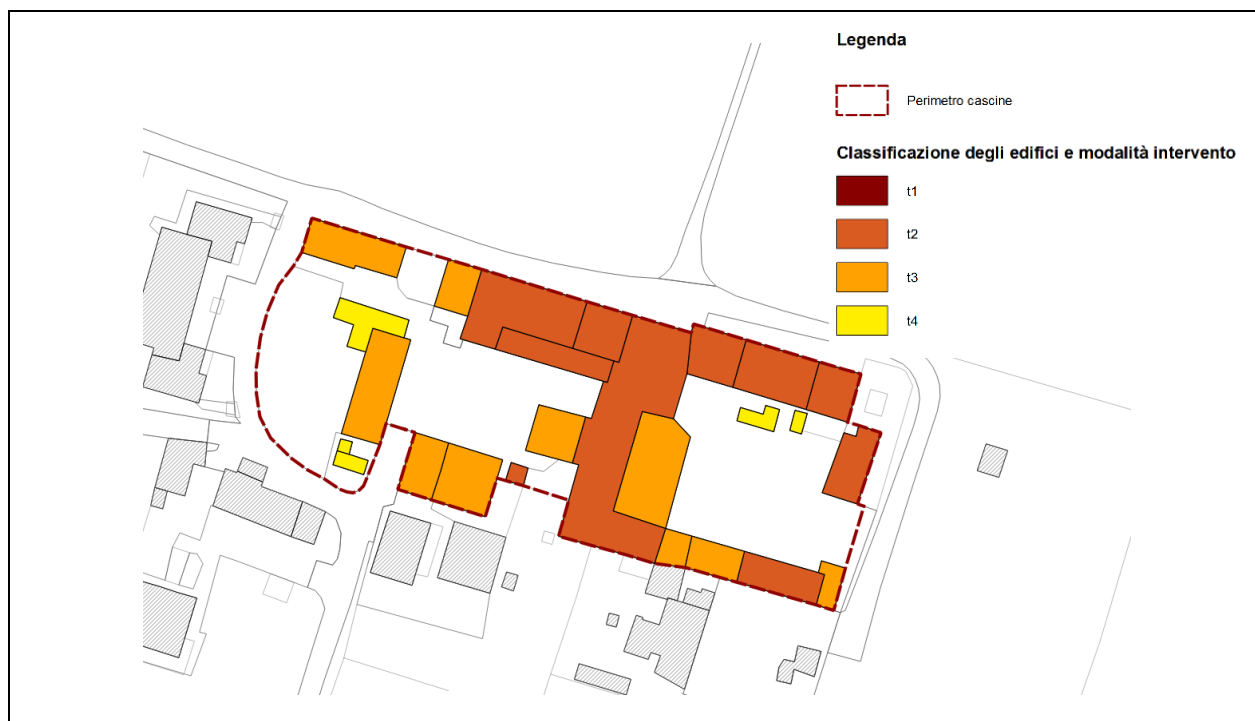


Foto storica

La cascina Baraggiola, anticamente denominata Baracciola, presenta due diverse corti. Rispetto al complesso esistente nel 1721 risultano aggiunti numerosi fabbricati che delimitano e chiudono gli spazi interni.

L'utilizzo prevalente risulta essere ad uso abitazione, i corpi rilevano un'elevata frammentazione delle architetture con caratteristiche, in alcuni casi, parzialmente divergenti tra loro.

Il complesso si sviluppa in una zona rurale.



Modalità d'intervento

## 4 | Cascina San Nazzaro

Epoca: antecedente 1500



Estratto cartografico



Vista aerea



Foto storica

La cascina San Nazzaro presenta diverse corti: la corte più piccola, chiusa su tutti i lati e con spazi ridotti, rivela la morfologia originale del complesso, una volta convento di Benedettini. L'impianto originario risulta ben visibile, la struttura adibita ad abitazione presenta diversi elementi architettonici di rilievo.

Il complesso si sviluppa in una zona parzialmente urbanizzata, prevalentemente residenziale.



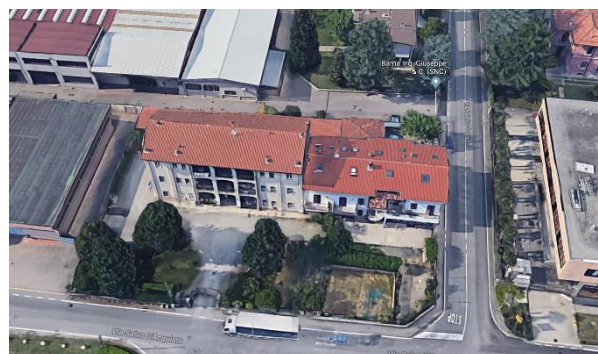
Modalità d'intervento

## 5 | Cascina Giuseppina

Epoca: circa 1902



Estratto cartografico

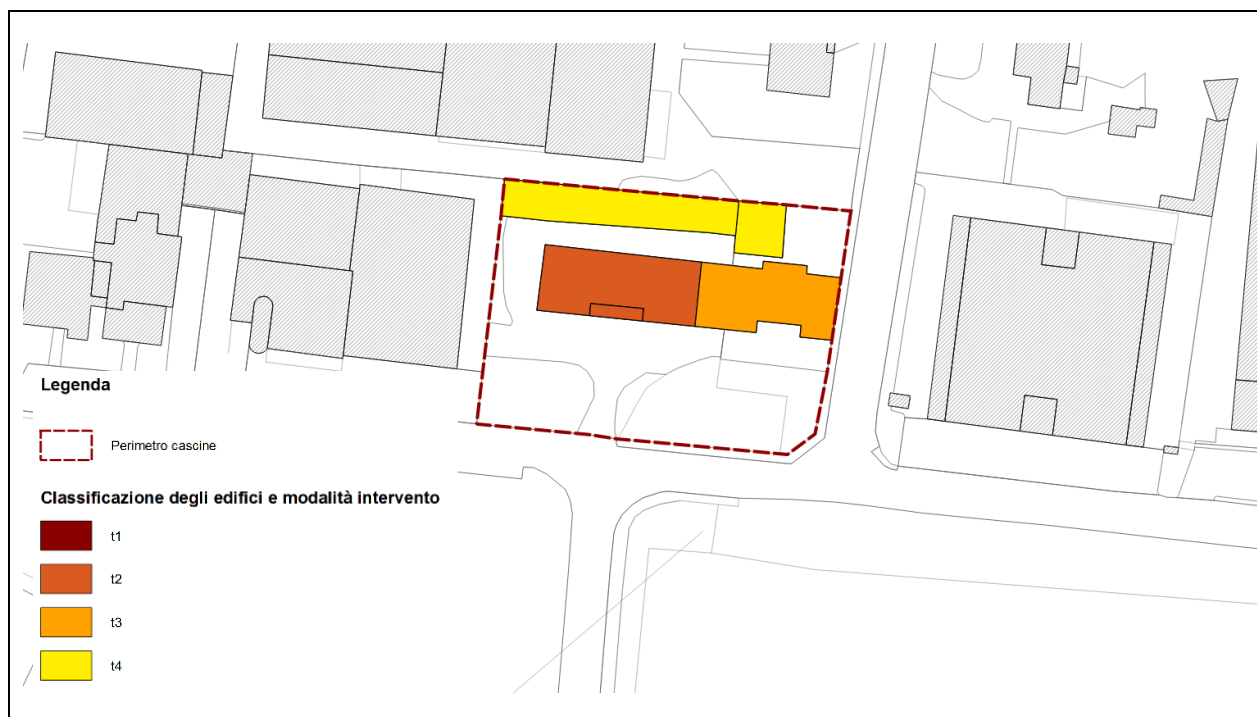


Vista aerea



Foto storica

La cascina Giuseppina presenta un complesso lineare costituito da due fabbricati affiancati ad uso residenziale. Il fabbricato più basso risulta aver subito profonde trasformazioni. Il fabbricato principale rileva un'unitarietà complessiva. Il complesso si sviluppa in una zona urbanizzata, prevalentemente industriale.



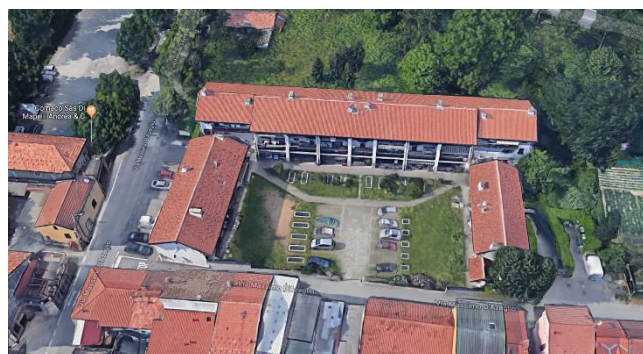
Modalità d'intervento

## 6 | Cascina Rancate

Epoca: antecedente 1500



Estratto cartografico



Vista aerea



La cascina Rancate, anticamente denominata Renca, presenta una corte ampia, aperta verso sud, con uno schema morfologico regolare e una struttura perfettamente riconoscibile rispetto alla struttura originaria (attualmente sotto tutela 89/39 art.4). Il complesso completamente rinnovato presenta una grande unitarietà, grazie anche all'utilizzo di materiali particolarmente compatibili con il contesto. Attualmente risulta utilizzato come residenza sociale. Il complesso si sviluppa in una zona parzialmente urbanizzata, prevalentemente residenziale.

Foto storica



Modalità d'intervento

## 7 | Cascina Malcantone

Epoca: antecedente 1856



Estratto cartografico



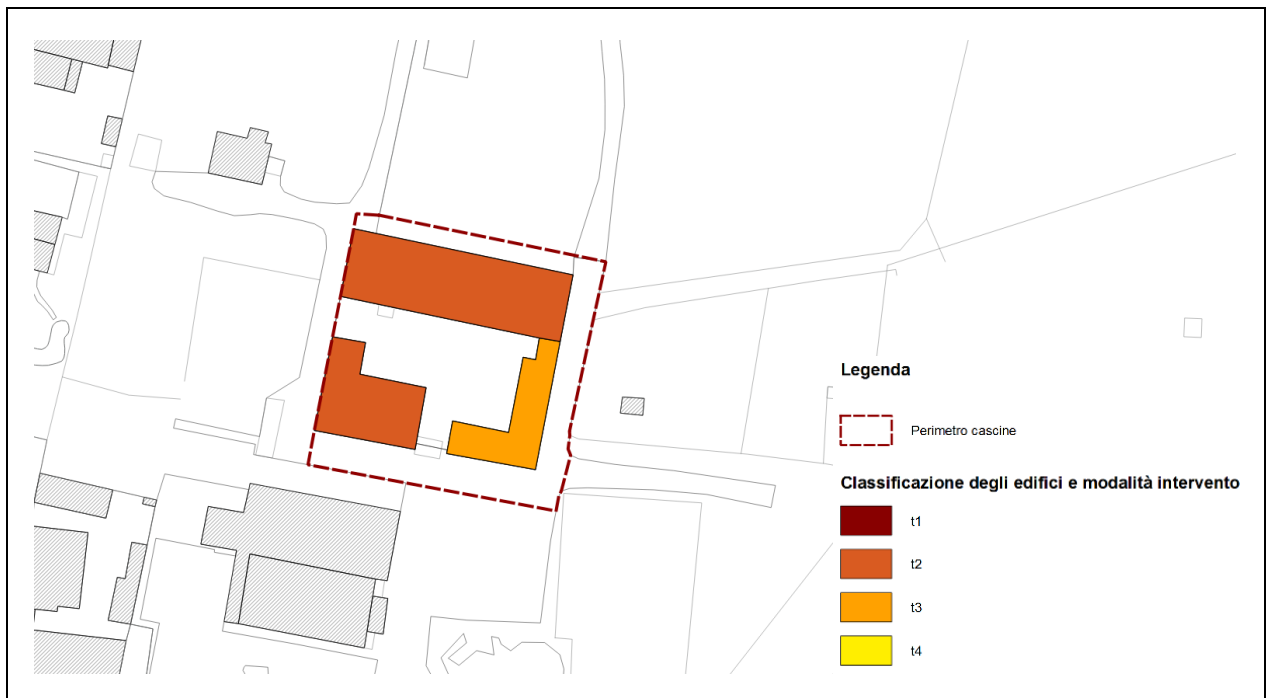
Vista aerea



Foto storica

La cascina Malcantone presenta una corte ampia e una struttura regolare. Il complesso presenta una grande unitarietà e mantiene una funzione produttiva. Architettura e materiali risultano particolarmente conformi al contesto.

Il complesso si sviluppa in una zona parzialmente urbanizzata, con presenza di edifici residenziali e attività produttive.



Modalità d'intervento

## 8 | Cascina Brambilla

Epoca: antecedente 1856



Estratto cartografico



Vista aerea



Foto storica

La cascina Brambilla si presenta come un complesso di edifici differentemente articolati.

Le strutture risultano adibite ad abitazione; si rileva un'elevata frammentazione delle architetture con caratteristiche, in alcuni casi, parzialmente divergenti tra loro.

Il complesso si sviluppa in una zona parzialmente urbanizzata, con presenza di edifici residenziali e attività produttive.

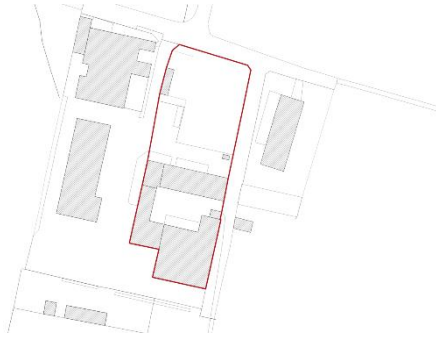


Modalità d'intervento



## 9 | Cascina Meda Barbavaja

Epoca: antecedente 1696



Estratto cartografico



Vista aerea



Foto storica

La cascina Meda si presenta come un complesso di edifici differentemente dimensionati.

Le strutture risultano adibite sia ad abitazione sia ad uso produttivo (non agricolo); la struttura rivela un complesso unitario con, unica eccezione, l'edificio produttivo a sud, fuori scala rispetto al contesto.

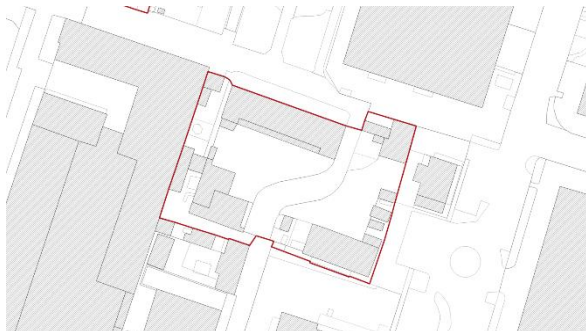
Il complesso si sviluppa in una zona rurale.



Modalità d'intervento

## 10 | Cascina Bagordo

Epoca: antecedente 1721



Estratto cartografico



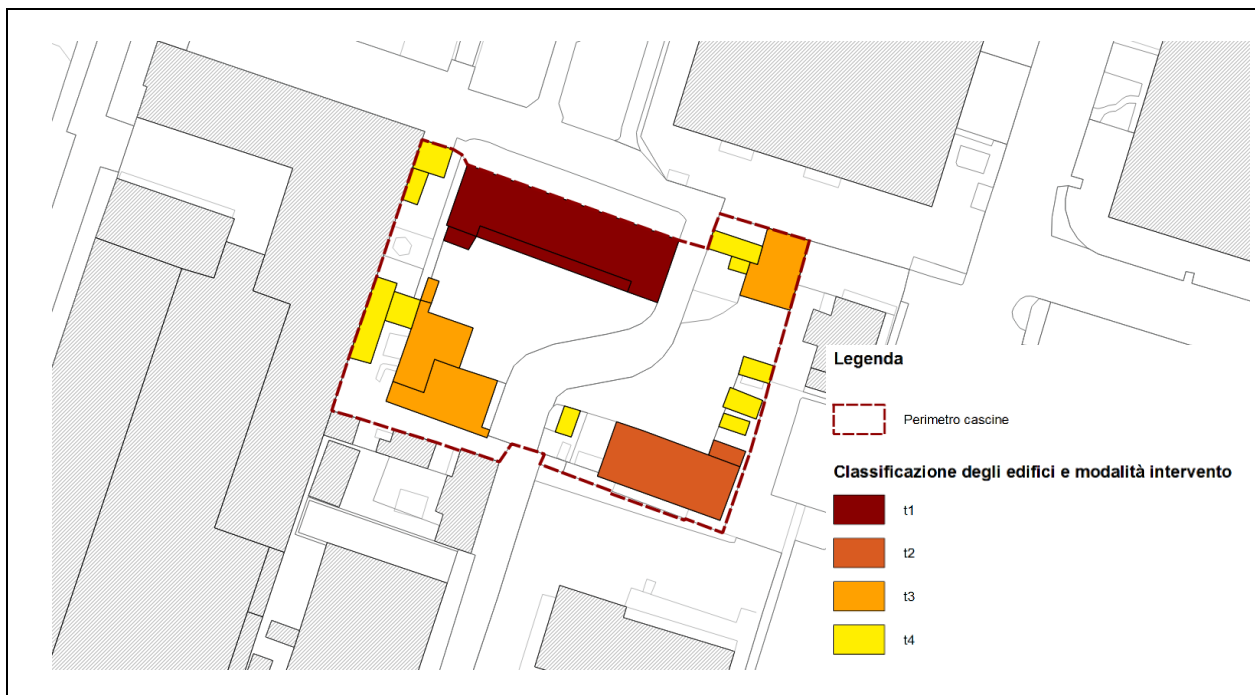
Vista aerea



Foto storica

La cascina Bagordo si presenta come un complesso di edifici separati organizzati attorno ad un'ampia corte. Le strutture presenti nel complesso si differenziano risultando particolarmente eterogenee: per altezza, morfologia, tipologia.

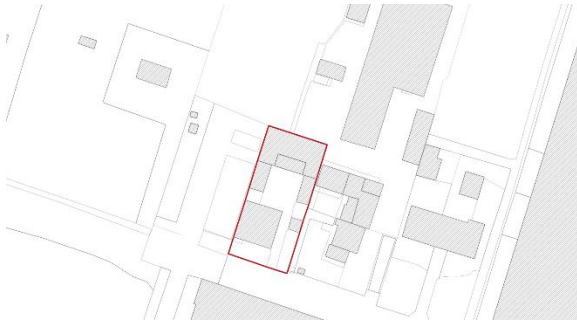
Il caseggiato più grande, rilevato anche nella cartografia del 1721 presenta ancora elementi architettonici e materiali particolarmente attinenti al contesto. Il complesso si sviluppa in una zona urbanizzata, con presenza di edifici residenziali e attività produttive.



Modalità d'intervento

# 11 | Cascina Visconti

Epoca: 1926



Estratto cartografico



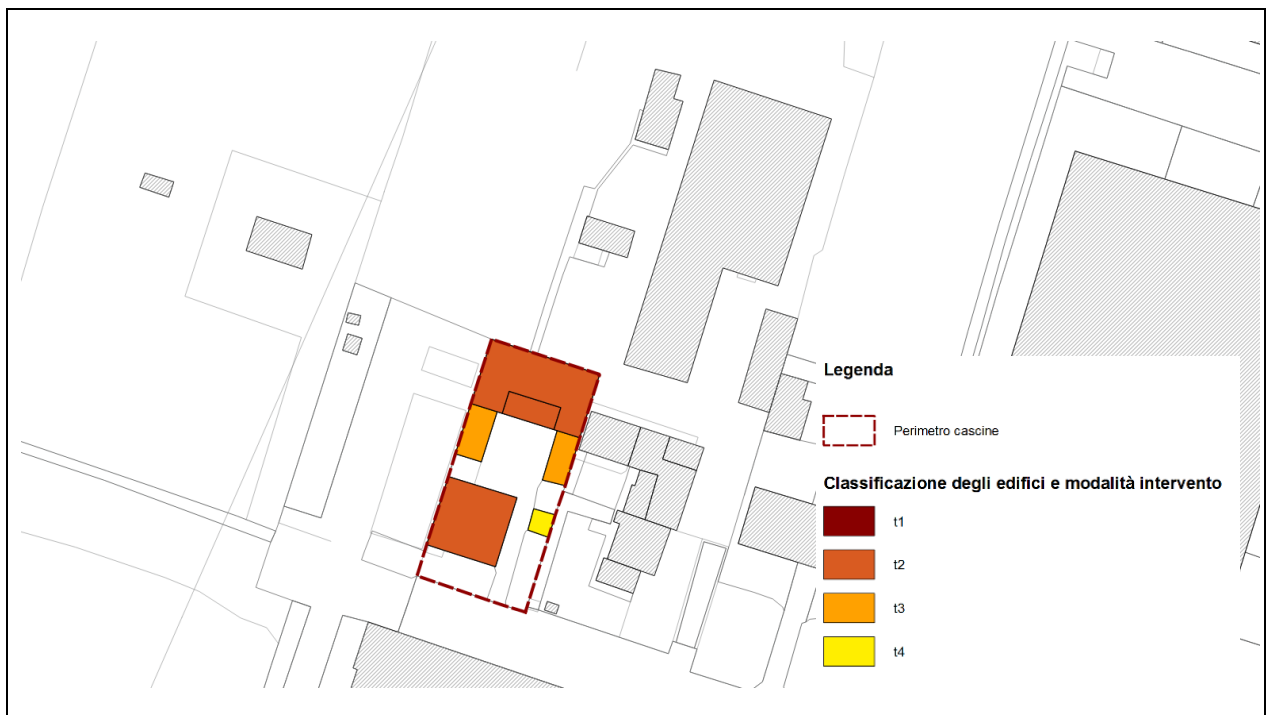
Vista aerea



Foto

La cascina Visconti si presenta come un complesso semplice di edifici organizzati attorno ad una piccola corte regolare. L'utilizzo prevalente risulta essere ad uso abitazione, i corpi rilevano un'elevata frammentazione delle architetture con caratteristiche, in alcuni casi, parzialmente divergenti.

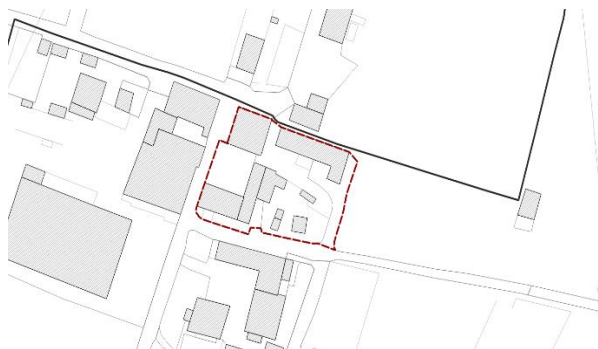
Il complesso si sviluppa in una zona urbanizzata, con presenza di edifici residenziali e attività produttive.



Modalità d'intervento

## 12 | Cascina Autunno

Epoca: antecedente 1900



Estratto cartografico



Vista aerea

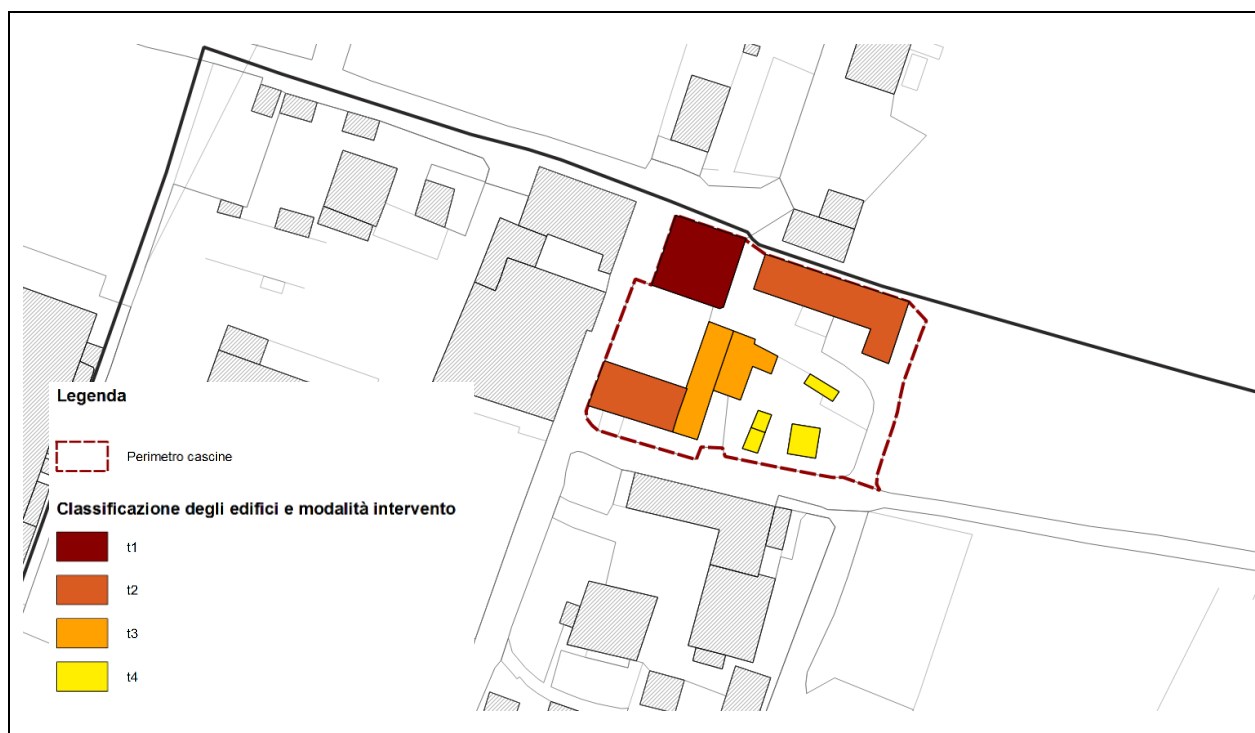


Foto storica

La cascina Autunno si presenta come un complesso articolato di edifici organizzati attorno a due corti. Il complesso rivela sia strutture autonome isolate dagli altri edifici, sia strutture tra loro dipendenti.

La struttura presenta uno stato di rilevante degrado per l'edificio centrale.

Il complesso si sviluppa in zona rurale.



Modalità d'intervento

# 13 | Cascina Sala

Epoca: antecedente 1900



Estratto cartografico



Vista aerea

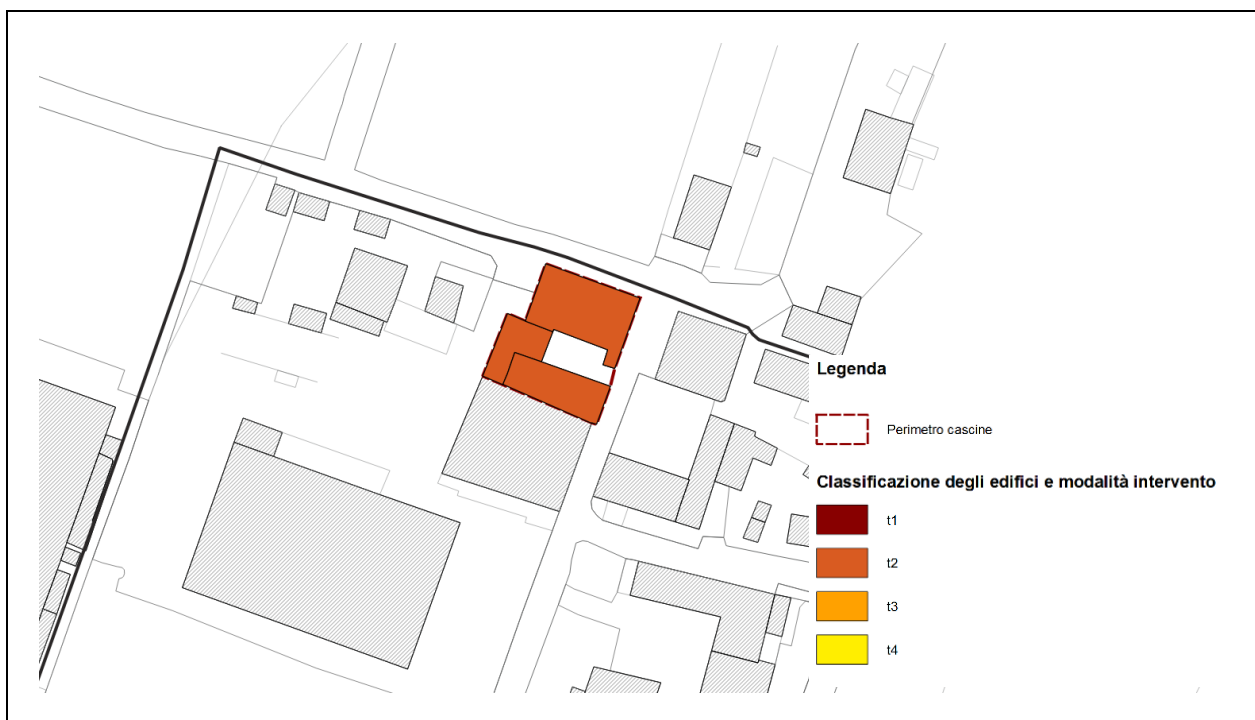


Foto storica

La cascina Sala si presenta come una struttura a corte chiusa di modeste dimensioni.

Il caseggiato è presente anche nella cartografia del 1721 e si rileva una generale unitarietà del contesto con alcune superfetazioni.

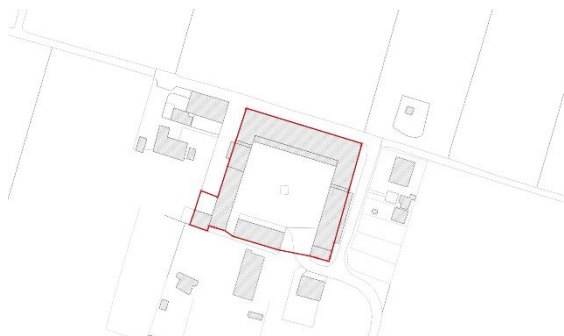
Il complesso si sviluppa in una zona rurale.



Modalità d'intervento

# 14 | Cascina Cassinetta

Epoca: antecedente 1696



Estratto cartografico



Vista aerea

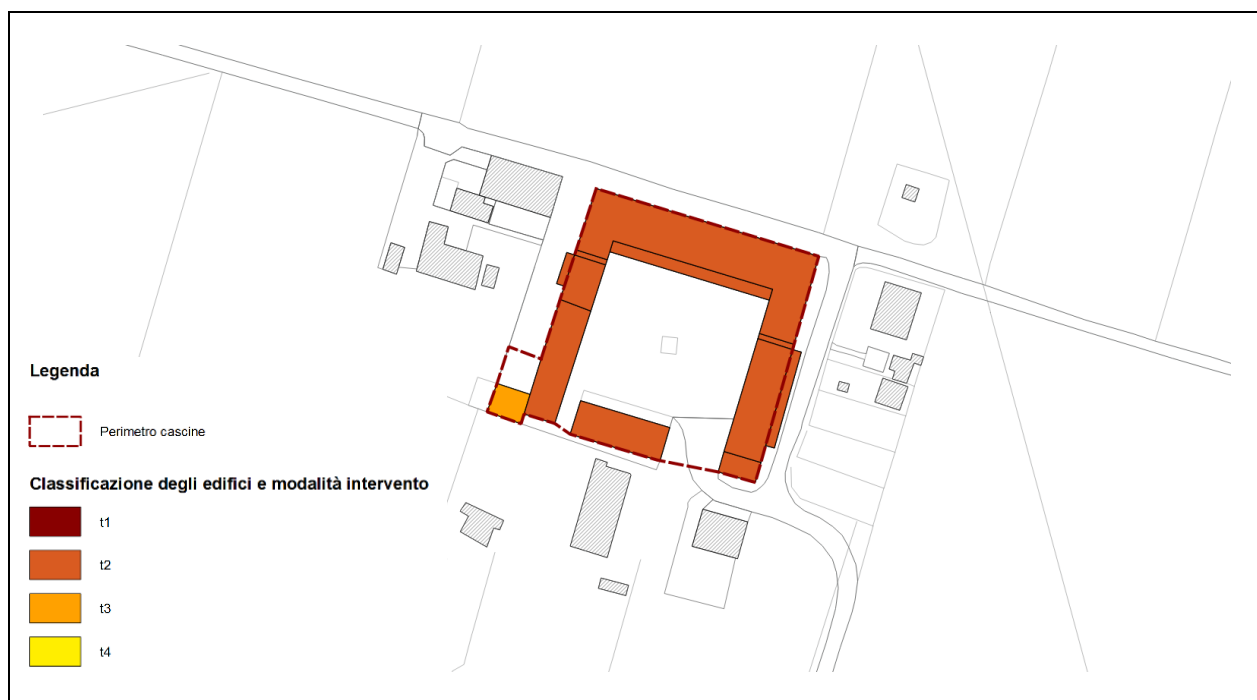


Foto storica

La cascina Cassinetta si presenta come un complesso organico di edifici organizzati attorno ad un'ampia corte quadrangolare.

Il caseggiato è presente anche nella cartografia del 1721 e si rileva una generale unitarietà del contesto.

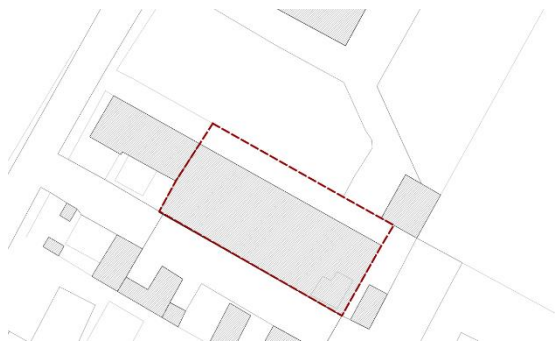
Il complesso si sviluppa in una zona rurale.



Modalità d'intervento

# 15 | Cascina Alba

Epoca: 1900



Estratto cartografico



Vista aerea

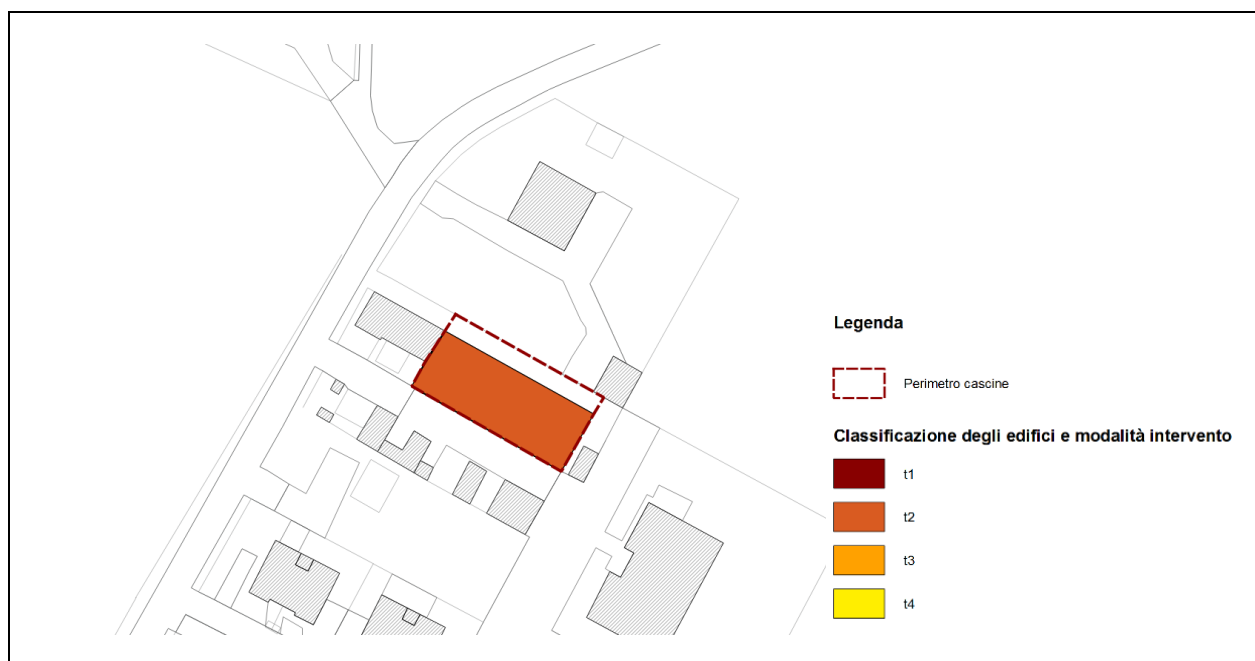


Foto storica

La cascina Alba presenta un unico fabbricato, attualmente rinnovato.

La struttura, adibita ora ad abitazione, presenta una generale unitarietà con alcuni interventi architettonici estranei al contesto della cascina.

Il complesso è parzialmente inserito in una zona urbanizzata di media densità.



Modalità d'intervento

## 16 | Cascina Ancora

Epoca: antecedente 1900



Estratto cartografico



Vista aerea

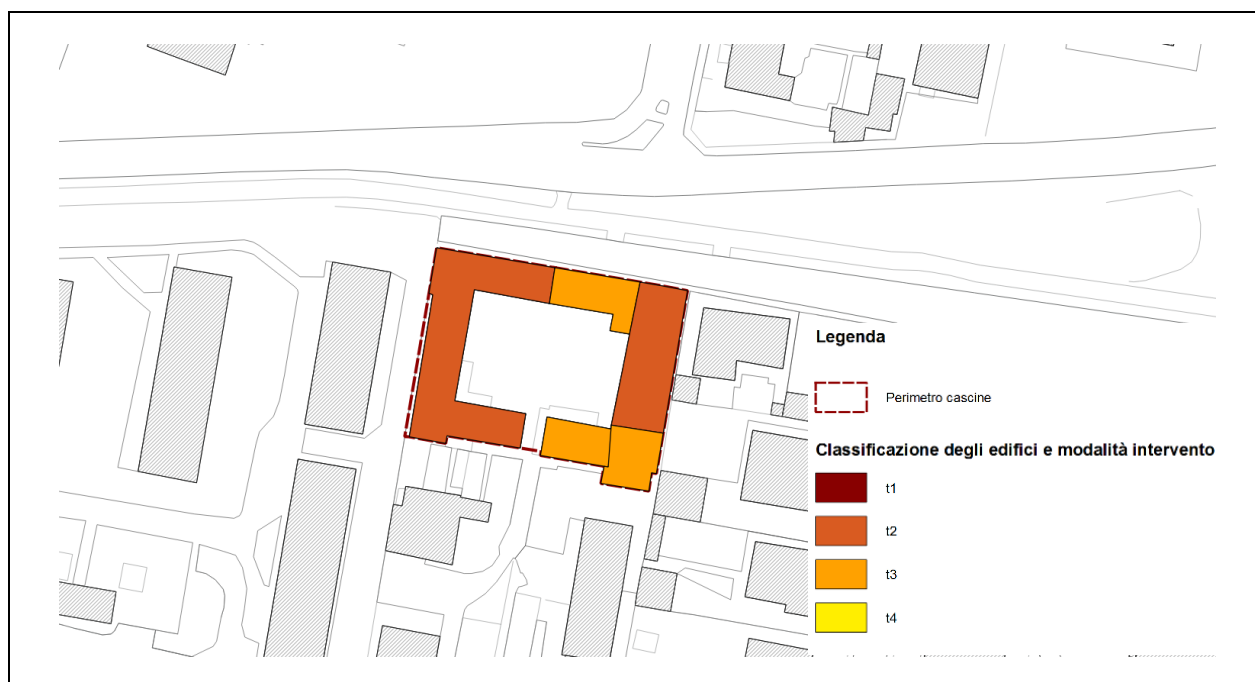


Foto storica

La cascina Ancora, presenta un complesso a corte chiusa e particolarmente frammentata, una corte composta da edifici con caratteristiche tipologiche, ormai, differenti.

La struttura presenta diversi interventi architettonici estranei al contesto della cascina.

Il complesso è completamente inserito in una zona urbanizzata di media densità.



Modalità d'intervento



# 17 | Cascina San Giuseppe

Epoca: antecedente antecedente 1856



Estratto cartografico



Vista aerea

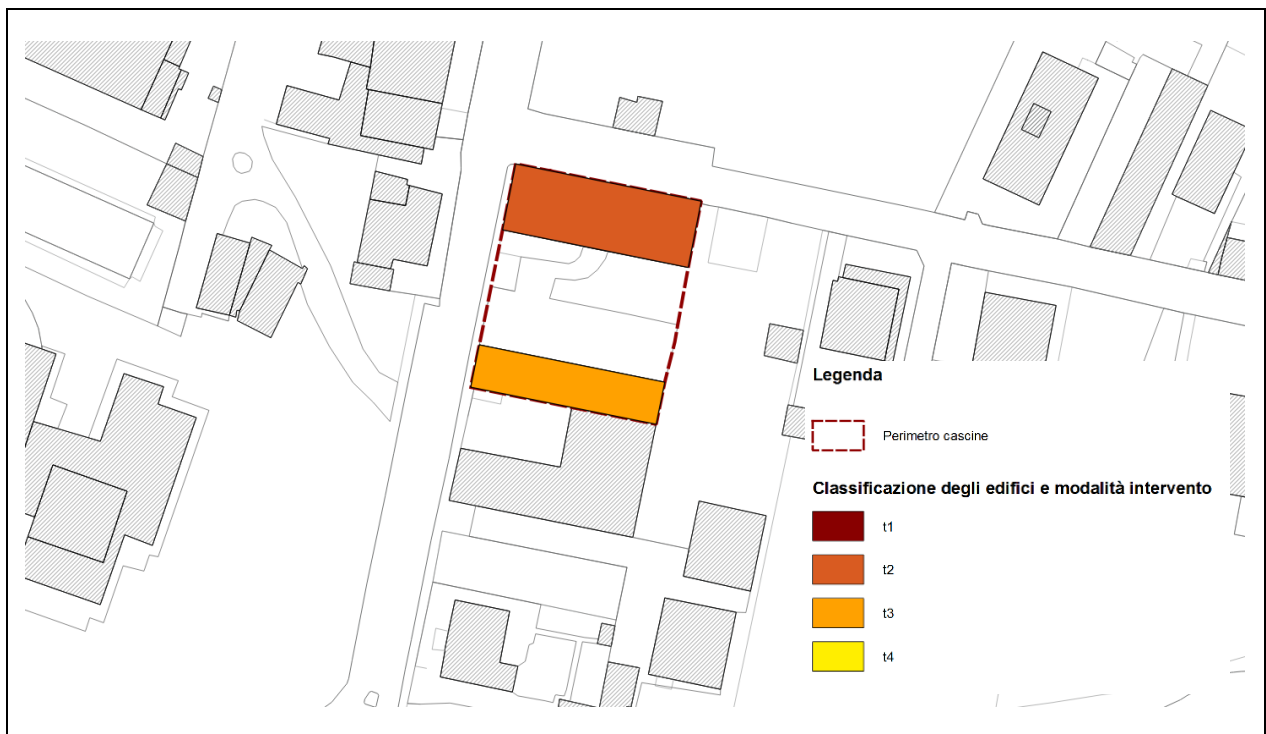


Foto storica

La cascina San Giuseppe, presenta due fabbricati paralleli posti uno in fronte all'altro a formare una corta di modeste dimensioni.

La struttura appare completamente rinnovata ma conserva caratteristiche attinenti al contesto delle cascine storiche.

Il complesso è completamente inserito in una zona urbanizzata di media densità.



Modalità d'intervento