



CONCOREZZO

PIAZZA DELLA PACE, 2

Piano di Governo del Territorio

SR01

Piano dei Servizi

Relazione generale

Data Febbraio 2021

ELABORATO MODIFICATO A SEGUITO DELLE CONTRODEDUZIONI

BCG ASSOCIATI
di Massimo Giuliani

Giovanni Sciuto
Licia Morengi
Lorenzo Giovenzana

PIANO DI GOVERNO DEL TERRITORIO DI CONCOREZZO

Relazione Piano dei Servizi

Sommario

PREMESSA	4
1. INQUADRAMENTO NORMATIVO E COORDINAMENTO.....	5
1.1 LE DIRETTIVE DELLA LR 12/2005.....	7
1.1.1 La verifica delle aree per i servizi.....	7
1.2 IL PTCP DELLA PROVINCIA DI MONZA E DELLA BRIANZA	8
1.3 IL COORDINAMENTO CON GLI STRUMENTI DEL PGT	8
1.3.1 L'estensione spazio – temporale del piano dei servizi e i rapporti con documento di piano	8
1.3.2 I rapporti del piano dei servizi con il PUGSS.....	8
1.4 IL QUADRO ECONOMICO E LA FATTIBILITÀ DELLE AZIONI	9
2. IL SISTEMA SOCIALE: SINTESI DEI DATI SIGNIFICATIVI	11
2.1 POPOLAZIONE STABILMENTE RESIDENTE NEL COMUNE	13
2.1.1 Popolazione residente per classi d'età	14
2.2 POPOLAZIONE PREVISTA DA INSEDIARE	16
2.3 POPOLAZIONE GRAVITANTE.....	17
2.4 UTENTI DELLE ATTREZZATURE DI LIVELLO COMUNALE: PROSPETTO RIASSUNTIVO	18
3. IL SISTEMA DEI SERVIZI	19
3.1 I SERVIZI DI INTERESSE PUBBLICO	21
3.2 I SERVIZI DI INTERESSE COLLETTIVO.....	21
3.3 I SERVIZI A LIVELLO SOVRALocale.....	22
3.3.1 L'analisi della domanda di servizi a livello sovrallocale.....	22
3.3.2 L'analisi dell'offerta dei servizi a livello sovrallocale.....	22
3.4 I SERVIZI A LIVELLO LOCALE.....	26
3.4.1 La valutazione dei servizi comunali: la metodologia scelta.....	26
4. L'ANALISI DELL'OFFERTA DEI SERVIZI.....	29
4.1 SERVIZI A LIVELLO LOCALE.....	32

PIANO DI GOVERNO DEL TERRITORIO DI CONCOREZZO

Relazione Piano dei Servizi

4.1.1	Le attrezzature scolastiche	32
	<i>Scuola dell'infanzia</i>	38
	<i>Scuola primaria</i>	39
	<i>Scuola secondaria di I° grado</i>	40
4.1.2	Attrezzature di interesse comune	42
4.1.3	Aree a verde urbano.....	42
4.1.4	Attrezzature sportive.....	44
4.1.5	Aree a parcheggio.....	44
4.1.6	Attrezzature religiose	48
4.1.7	Aree cimiteriali	49
4.1.8	Attrezzature tecnologiche	49
4.1.9	Attrezzature socio-sanitarie	50
4.1.10	Edilizia residenziale pubblica (ERP)	51
4.2	QUANTIFICAZIONE DEI SERVIZI	52
4.3	VALUTAZIONI DEI SISTEMI DI SERVIZI IN RELAZIONE ALLA QUALITÀ, FRUIBILITÀ, ACCESSIBILITÀ	53
4.3.1	Risultati della valutazione qualitativa.....	58
4.4	VALUTAZIONI CONCLUSIVE SUI SERVIZI LOCALI.....	61
5.	IL SISTEMA AMBIENTALE PAESAGGISTICO	63
5.1	LA RETE ECOLOGICA	66
5.1.1	I corridoi ecologici	66
6.	IL PROGETTO PER LA CITTÀ PUBBLICA	69
6.1	LINEE E ORENTAMENTI STRATEGICI	71
6.2	AREE DI PROGETTO PER L'INCREMENTO DEGLI STANDARD E AREE DI RIQUALIFICAZIONE	71
6.3	AREE PER IL MIGLIORAMENTO DEL SISTEMA DELLA MOBILITA' URBANA.....	73

PIANO DI GOVERNO DEL TERRITORIO DI CONCOREZZO

Relazione Piano dei Servizi

6.3.1	Ambiti strategici per il progetto della città pubblica Progetto di allacciamento tra via Pio X e viale Kennedy	73
6.3.2	Progetto di riqualificazione incrocio viabilistico via Monza/via D’Azeglio.....	74
6.3.3	Progetto di riqualificazione asse centrale “Diagonal” (SP2 e SP3).....	74
6.3.4	Progetto Completamento del sistema della mobilità dolce (piste ciclabili e strade rurali esistenti da valorizzare).....	86
6.4	AREE PER IL MIGLIORAMENTO DELL’ASPETTO PAESAGGISTICO E DELLA QUALITA’ AMBIENTALE	88
6.5	AREE PER L’ATTUAZIONE DEL PROGETTO DI RETE ECOLOGICA COMUNALE	89
6.6	INDIVIDUAZIONE DELLE INFRASTRUTTURE PER L’EFFICIENTAMENTO ENERGETICO E L’INVARIANZA IDRAULICA	92
6.7	QUANTIFICAZIONE DEI SERVIZI	95
7.	LA SOSTENIBILITÀ ECONOMICA DEL PIANO DEI SERVIZI	97
7.1	LA SOSTENIBILITÀ ECONOMICA DEL PIANO DEI SERVIZI	99

PIANO DI GOVERNO DEL TERRITORIO DI CONCOREZZO

Relazione Piano dei Servizi

PREMESSA

A seguito dell'entrata in vigore della Legge Regionale n. 12 dell'11 marzo 2005 (Legge per il governo del territorio), sono state espressamente abrogate le principali leggi di riferimento per i servizi, nello specifico la Legge Regionale n. 51 del 15 aprile 1975 (Disciplina urbanistica del territorio regionale e misure di salvaguardia per la tutela del patrimonio naturale e paesistico) e la Legge Regionale n. 1 del 15 gennaio 2001 (Disciplina dei mutamenti di destinazione d'uso di immobili e norme per la dotazione di aree per attrezzature pubbliche e di uso pubblico).

Oggi il Piano dei Servizi è disciplinato dall'art. 9 della L.R.12/2005, in cui viene distinto come atto autonomo a riconoscimento della sua funzione di strumento fondamentale ai fini del raggiungimento di requisiti di vivibilità e di qualità urbana che il governo del territorio deve perseguire. Questo strumento, seppur studiato in modo da avere autonomia di elaborazione, previsione ed attuazione, interagisce necessariamente con il Documento di Piano, assicurando reciproche coerenze e sinergie, ma soprattutto definisce le azioni per la realizzazione delle strategie e degli obiettivi prefigurati nel Documento di Piano stesso, stabilendo l'unicità del processo di pianificazione. Infatti, come esplicitato dalla D.G.R n. VII/1681 del 29 dicembre 2005 (Modalità per la pianificazione comunale) il Piano dei Servizi *"[...] concorre al perseguimento degli obiettivi dichiarati dal documento di Piano per realizzare un coerente disegno di pianificazione sotto la corretta dotazione di aree per attrezzature pubbliche nonché per assicurare, attraverso il sistema dei servizi l'integrazione del tessuto edificato e garantire un'adeguata ed omogenea accessibilità ai diversi servizi a tutta la popolazione comunale [...]"*.

Il Piano dei Servizi garantisce, dunque, coerenza con gli obiettivi strategici e quantitativi di sviluppo complessivo del PGT contenuti nel Documento di Piano e, nello stesso tempo, gli indirizzi specifici contenuti in esso trovano fondamento e si configurano come sviluppi delle direttive ed indicazioni che il Documento di Piano detta nell'ambito della definizione delle politiche funzionali. È pertanto inteso come uno strumento complesso che, come esplicitato dall'art. 9 della L.R 12/2005, nella ricognizione dei servizi esistenti non valuta meramente le quantità presenti ma ne definisce l'idoneità e l'efficacia secondo parametri di qualità, fruibilità e accessibilità, quantificando gli eventuali costi di adeguamento qualora vengano riscontrate inadeguatezze o insufficienze.

Il Piano dei Servizi è pertanto un atto dal duplice aspetto: conoscitivo - analitico e strategico – programmatico.

1. INQUADRAMENTO NORMATIVO E COORDINAMENTO

PIANO DI GOVERNO DEL TERRITORIO DI CONCOREZZO

Relazione Piano dei Servizi

PIANO DI GOVERNO DEL TERRITORIO DI CONCOREZZO

Il sistema sociale: sintesi dei dati significativi

1.1 LE DIRETTIVE DELLA LR 12/2005

Il Piano dei Servizi (PdS) si inserisce nel contesto del PGT quale strumento programmatico e pianificatorio dei servizi e della “città pubblica”.

Il Piano dei Servizi è redatto ai sensi dell’art. 9 della LR 12/2005, ed ha come fine quello di assicurare una equa distribuzione dei servizi sul territorio e una corretta dotazione di:

- aree destinate alle attrezzature pubbliche e di interesse pubblico;
- aree per il soddisfacimento della domanda di residenza pubblica;
- aree a verde pubblico attrezzato.

Il Piano è strutturato in forma di piano/programma coordinato con gli altri strumenti di PGT e con la programmazione a livello comunale quale il Piano Triennale della Spesa Pubblica.

Le scelte e le previsioni del PdS sono fondate sul quadro conoscitivo unitario del Piano di Governo del Territorio. All’interno di tale compendio analitico sono raccolte e correlate tra loro tutte le potenzialità e le criticità territoriali, analizzate sia a livello locale che sovralocale, nonché le relazioni con la struttura urbana e con le componenti paesistico ambientali.

Il Piano dei Servizi è conformativo sul regime dei suoli in quanto le sue scelte hanno carattere prescrittivo e vincolante sulla proprietà privata.

1.1.1 *La verifica delle aree per i servizi*

Con la L.R. 12/2005 il concetto di standard urbanistico è divenuto obsoleto, tradizionalmente inteso come superficie minima di territorio da destinare ai servizi per ogni abitante o per mq di attività produttiva o commerciale.

Al di là di garantire una dotazione minima come prevista dalla normativa nazionale (ovvero 18 m² per abitante così come espresso dal D.M. 1444 del 1968), la nuova legge non attribuisce un parametro base da applicare a tutti i comuni indistintamente, ma rimanda alla pianificazione comunale il compito di garantire una adeguata dotazioni di servizi.

La filosofia che connota il PGT si fonda quindi sul superamento del dato puramente quantitativo a favore di una verifica prestazionale dei servizi offerti o programmati; pertanto propone la definizione, all’interno dei singoli ambiti di trasformazione o riqualificazione, di uno specifico contributo espresso sia in forma quantitativa che qualitativa (es. realizzare una piazza).

PIANO DI GOVERNO DEL TERRITORIO DI CONCOREZZO

Relazione Piano dei Servizi

1.2 IL PTCP DELLA PROVINCIA DI MONZA E DELLA BRIANZA

Il PdS recepisce i contenuti prevalenti del Piano Territoriale di Coordinamento Provinciale della Provincia di Monza e della Brianza (PTCP) e li articola all'interno della propria struttura. Tra i temi che vengono ripresi all'interno del PdS si possono citare i seguenti:

- Il recepimento della rete ecologica provinciale e il suo conseguente raccordo tra la rete di livello regionale, la Dorsale Verde e la rete ecologica di livello comunale;
- La tutela delle aree agricole periurbane;
- Il recepimento del sistema infrastrutturale basato sulla mobilità dolce al quale il Comune di Concorezzo intende contribuire.

1.3 IL COORDINAMENTO CON GLI STRUMENTI DEL PGT

Il presente Piano dei Servizi è strutturato in forma di piano/programma con specifica valenza progettuale in quanto rimanda la componente prettamente urbanistica alla "Normativa di Piano" del Piano dei Servizi.

1.3.1 L'estensione spazio – temporale del piano dei servizi e i rapporti con documento di piano

Il Piano dei Servizi, a norma dell'art. 9 della L.R. 12/2005 **non ha limiti temporali** permettendo così di prevedere un percorso di trasformazione della "città pubblica" che vada ben oltre i cinque anni di valenza come nel caso del Documento di Piano. Questa differenza fa sì che l'Amministrazione Comunale possa attuare tutte le scelte di Piano in un arco di tempo ragionevole dal punto di vista economico, compatibilmente con le esigenze di bilancio previste nel Triennale della Spesa Pubblica.

Detto questo il Piano dei Servizi dovrà comunque prevedere una lista di priorità di intervento che accompagnino in modo strategico e coordinato le trasformazioni alla città pubblica in rapporto ai servizi già esistenti.

1.3.2 I rapporti del piano dei servizi con il PUGSS

Il Piano dei Servizi si integra, a norma del comma 9 dell'art. 9 della L.R. 12/2005, con il Piano Urbano Generale dei Servizi del Sottosuolo (PUGSS). Il Comune di Concorezzo è dotato dello strumento di gestione dei sottoservizi: sarà cura del PGT riprendere le indicazioni contenute nello strumento.

PIANO DI GOVERNO DEL TERRITORIO DI CONCOREZZO

Il sistema sociale: sintesi dei dati significativi

1.4 IL QUADRO ECONOMICO E LA FATTIBILITÀ DELLE AZIONI

Il programma d'azione connesso con la materia dei servizi prende lo spunto dalle azioni intraprese dall'Amministrazione comunale negli scorsi anni e dalla valutazione delle necessità di implementazione che la stessa ha individuato nel proprio mandato amministrativo nel confronto con le esigenze della realtà locale, nonché da quanto contenuto nelle conferenze sostenute nel corso della redazione del PGT e della raccolta degli interessi diffusi.

Le proposte che seguiranno nel capitolo dedicato ai servizi di progetto raccolgono, in aree tematiche di intervento, i diversi servizi individuati. Si tratta di servizi da realizzare ex novo, di eventuali ampliamenti, rifunzionalizzazione, ristrutturazioni, ma anche di attività da avviare o da potenziare perché ritenute insufficienti rispetto al fabbisogno.

PIANO DI GOVERNO DEL TERRITORIO DI CONCOREZZO

Relazione Piano dei Servizi

2. IL SISTEMA SOCIALE: SINTESI DEI DATI SIGNIFICATIVI

PIANO DI GOVERNO DEL TERRITORIO DI CONCOREZZO

Relazione Piano dei Servizi

PIANO DI GOVERNO DEL TERRITORIO DI CONCOREZZO

Il sistema sociale: sintesi dei dati significativi

L'analisi del sistema sociale per la redazione del Piano dei Servizi è qui riproposta ai fini di una corretta valutazione dell'offerta e del successivo dimensionamento in modo da poter servire la totalità degli utenti del territorio comunale.

Nell'analisi della struttura della popolazione, utente dei servizi, si deve far riferimento alla **popolazione "reale" utilizzatrice delle attrezzature**, composta dalle seguenti tipologie:

- popolazione stabilmente residente nel comune;
- popolazione prevista futura da insediare;
- popolazione gravitante.

2.1 POPOLAZIONE STABILMENTE RESIDENTE NEL COMUNE

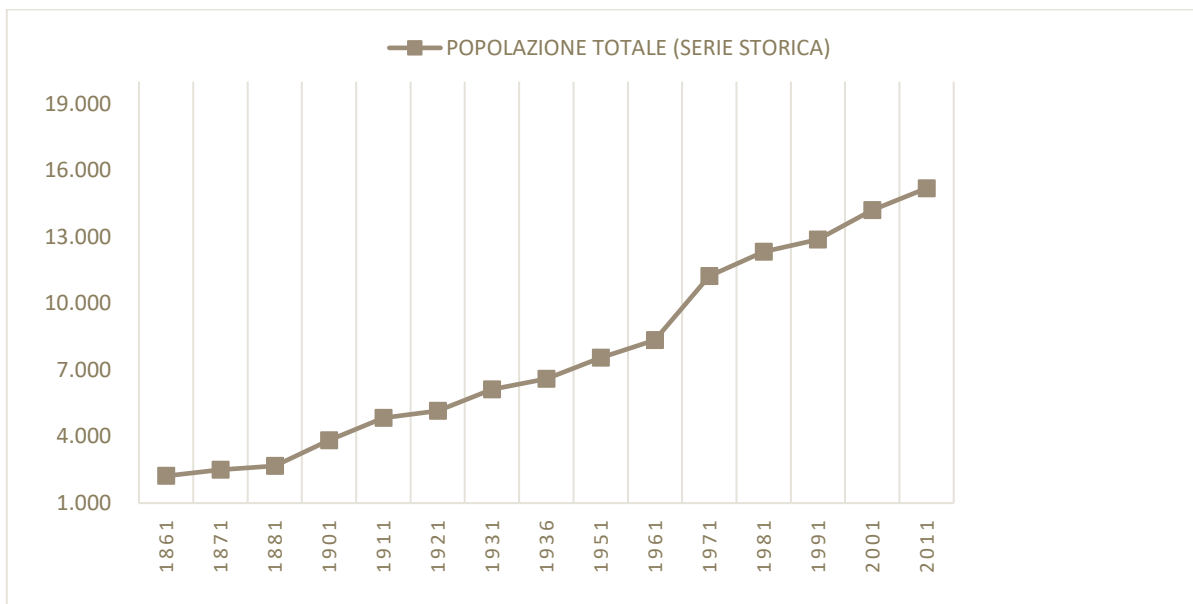
Nel quadro conoscitivo del Documento di Piano è proposta una dettagliata analisi quantitativa e qualitativa degli aspetti e delle dinamiche socio-demografiche.

Nel calcolo della popolazione stabilmente residente vengono qui ripresi, considerati e commentati i dati significativi per le finalità del Piano dei Servizi, allo scopo di delineare il quadro della composizione della popolazione totale in rapporto alla determinazione dei servizi insediati/da insediare nel territorio comunale.

Per quanto concerne la popolazione stabilmente residente si fa riferimento sia ai dati Istat aggiornati al censimento del 2011 che contano a Concorezzo un totale di 15.193 abitanti, sia ai dati ripresi da fonti comunali che riportano un totale di 15.706 abitanti (aggiornato a dicembre 2018). Nel corso degli anni si è visto un costante aumento della popolazione residente, con crescite differenziate: tra gli anni '60 e gli anni '70 si registra il maggiore incremento.

PIANO DI GOVERNO DEL TERRITORIO DI CONCOREZZO

Relazione Piano dei Servizi



2.1 Tabella andamento popolazione nei decenni
Fonte: Istat

L'ultimo dato utile inerente la popolazione residente deriva dall'Istat ed è aggiornato al 31 dicembre 2018, il quale rileva una popolazione residente pari a 15.706 abitanti

2.1.1 Popolazione residente per classi d'età

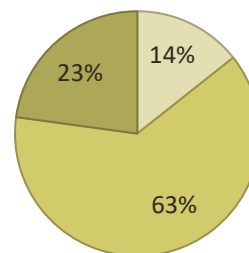
Un aspetto significativo riguardante la popolazione residente, utile al fine di valutare gli utenti delle attrezzature, è la popolazione residente suddivisa per classi di età.

Secondo i dati più recenti (31 dicembre 2017) la popolazione risulta così suddivisa:

- popolazione compresa tra gli 0-14 anni: 14% della popolazione totale;
- popolazione compresa tra i 15 - 64 anni: 63% della popolazione totale;
- popolazione con più di 64 anni: 23% della popolazione totale.

Indicatori significativi

La suddivisione della popolazione per classi d'età permette di calcolare indicatori significativi che denotano la struttura della popolazione residente e che permetteranno successivamente di delineare quali siano le tipologie di attrezzature necessarie.



- 0-14 anni
- 15-64 anni
- 65 anni e più

PIANO DI GOVERNO DEL TERRITORIO DI CONCOREZZO

Il sistema sociale: sintesi dei dati significativi

Indicatori significativi							
Anno	Indice di vecchiaia	Indice di dipendenza strutturale	Indice di ricambio	Indice di struttura	Indice di natalità	Indice di mortalità	
2002	114,7	43,9	152,8	94,2	18,4	9,7	
2003	117,7	44,9	156,4	96,5	18	10,5	
2004	120,8	47,1	149,5	97,4	17,5	10,9	
2005	122,2	48,8	147	101,2	17,6	10	
2006	127	50,7	132,8	106,3	18,3	10,3	
2007	127,5	52	146	112	17,9	10,7	
2008	128,1	52,7	142	113,9	18,5	9,6	
2009	129,4	53,2	138,9	116,7	19,5	10,1	
2010	130,1	54,4	137,7	120,9	20,1	9,4	
2011	131,4	54,6	137,5	124,4	20,3	10,3	
2012	135,7	56	130,7	128,7	21,1	10,2	
2013	137,7	56,9	129,1	132,5	21,3	7,7	
2014	145,5	57,7	121,2	136	22	7,9	
2015	151	58	113,7	139,4	23,4	8,3	
2016	152,9	58,7	113,1	145,1	23,6	7,9	
2017	159,3	59,2	113,8	148,5	23,9	9	
2018	156,0	56,5	128,1	146,2	7,6	9,4	
2019	160,9	57,0	129,7	147,3	-	-	

2.2 Tabella indicatori demografici popolazione residente
Fonte: Istat

Dalla tabella emerge, in estrema sintesi, che l'indice di vecchiaia, così come l'indice di struttura è in costante aumento, segno di un continuo aumento della popolazione anziana e, soprattutto, della crescita dell'età della popolazione attiva. Si segnala un discreto indice di natalità, in linea con gli indici provinciali.

PIANO DI GOVERNO DEL TERRITORIO DI CONCOREZZO

Relazione Piano dei Servizi

2.2 POPOLAZIONE PREVISTA DA INSEDIARE

Dopo aver definito la popolazione stabilmente residente nel comune di Concorezzo si deve quantificare la popolazione prevista da insediare. Per stimarla vengono considerati gli abitanti insediabili nel breve periodo e gli abitanti teorici risultanti dalla capacità aggiuntiva di Piano, come dalle quantificazioni del documento Piano cui si rimanda per dettagli (si veda DR 01 Relazione generale). Nel calcolo degli abitanti insediabili nel breve periodo sono compresi quelli derivanti dagli abitanti teorici stimati quali capacità aggiuntiva di Piano, cioè:

- I Piani attuativi in itinere;
- I lotti liberi nel Tessuto Urbano Consolidato;
- Gli Ambiti di progetto del PGT;
- L'espansione degli edifici esistenti "Concorezzo+1".

La somma degli abitanti insediabili nel breve periodo con gli abitanti teorici stimati dalla capacità aggiuntiva di Piano determina la **popolazione prevista da insediare**.

Prospetto riassuntivo popolazione insediabile		
	Tipologia popolazione	Numero utenti
BREVE PERIODO	Abitanti nei Piani Attuativi in itinere	230
	Abitanti insediabili nei lotti liberi	94
	Abitanti insediabili in "Concorezzo+1"	665
LUNGO PERIODO	Abitanti insediabili negli AT	285
TOTALE		1.274

2.3 Tabella popolazione insediabile

PIANO DI GOVERNO DEL TERRITORIO DI CONCOREZZO

Il sistema sociale: sintesi dei dati significativi

2.3 POPOLAZIONE GRAVITANTE

La popolazione gravitante nel territorio, così come definito dal comma 2 dell'art. 9 della L.R. 12/2005, viene stimata sulla base degli occupati nel comune, degli studenti e degli utenti dei servizi di rilievo sovracomunale, nonché in base ai flussi turistici e agli spostamenti.

La popolazione occupata nel comune viene rilevata in base alla presenza di unità locali nel territorio comunale e di conseguenza alla quantificazione numerica degli addetti. I dati a disposizione relativi agli occupati per il comune di Concorezzo riguardano l'ultimo censimento della popolazione residente del 2011, il totale degli occupati ammonta a 9.805 unità.

Relativamente alla popolazione che si sposta giornalmente all'interno del comune di Concorezzo appare utile evidenziare l'indagine origine/destinazione effettuata da Regione Lombardia (anno 2014) a scala sovralocale; tale indagine rivela efficacemente le differenze esistenti, per ogni comune in materia di domanda della mobilità: il ruolo di attrattori è esercitato principalmente dai capoluoghi di provincia mentre i comuni disposti nella cintura urbana divengono, perlopiù, elementi con un ruolo di generatori di mobilità. Il comune di Concorezzo viene classificato come comune generatore e la presenza dei due capoluoghi di provincia (Monza e Milano) influisce fortemente nella definizione di questi flussi. Nel calcolo della popolazione gravitante si è pertanto tenuto conto sia di questa analisi sovralocale, sia di altri fattori di influenza (quali la presenza di servizi sovralocali, i flussi turistici...). Verificato il limitato influsso di questi fattori rispetto all'analisi sovralocale si è definito di indicare "0" come valore per la popolazione gravitante.

Il comune di Concorezzo non è classificabile come "comune turistico" e, pur avendo alcune attrezzature di carattere sovracomunale non risultano tali da generare popolazione gravitante significativa e stimabile al suo interno, pertanto non ci sono altri utenti gravitanti oltre a quelli stimati precedentemente.

PIANO DI GOVERNO DEL TERRITORIO DI CONCOREZZO

Relazione Piano dei Servizi

2.4 UTENTI DELLE ATTREZZATURE DI LIVELLO COMUNALE: PROSPETTO RIASSUNTIVO

In sintesi, a seguito dell'analisi fin qui descritta, gli utenti delle attrezzature di livello comunale esistenti comprendono:

- i residenti (popolazione stabilmente residente);
- gli abitanti insediabili nel breve periodo (popolazione insediabile a breve)
- gli abitanti teorici (popolazione prevista futura da insediare);
- la popolazione gravitante

Prospetto riassuntivo utenti attrezzature comunali	
Tipologia popolazione	Numero utenti
Popolazione residente teorica	15.758
Popolazione insediabile nel breve periodo	324
Popolazione prevista futura da insediare	1.017
Popolazione gravitante	0
TOTALE	17.099

2.4 Prospetto popolazione utente dei servizi comunali

3. IL SISTEMA DEI SERVIZI

PIANO DI GOVERNO DEL TERRITORIO DI CONCOREZZO

Relazione Piano dei Servizi

La redazione del Piano dei Servizi prende avvio con l'analisi ricognitiva, volta all'individuazione e alla conseguente valutazione di tutte le attrezzature a servizio delle funzioni insediate e insediabili sul territorio comunale.

3.1 I SERVIZI DI INTERESSE PUBBLICO

Rappresentano le aree destinate ad attrezzature pubbliche e di uso pubblico ai sensi del D.M. 1444/1968 e della L.R. 12/2005 e sono così classificate:

- **Attrezzature per l'istruzione:** comprendono le aree destinate ad edifici quali scuole dell'infanzia e primo ciclo di istruzione oltre alle relative strutture e impianti complementari (mense, palestre, auditori, ecc.);
- **Attrezzature di interesse comune:** comprendono le aree destinate ad accogliere le attrezzature sociali, culturali, amministrative, per la sicurezza e la protezione civile di livello locale;
- **Aree a verde urbano:** si tratta delle aree destinate a giardini e parchi pubblici e, così pure, gli spazi ineditati posti all'interno del tessuto urbano o al margine dello stesso che svolgono una funzione di riequilibrio ambientale;
- **Attrezzature sportive:** comprendono le aree destinate ad attrezzature sportive, coperte e scoperte, e ai relativi spazi complementari (spogliatoi, servizi igienici, bar, uffici amministrativi, ecc.);
- **Aree a parcheggio:** comprendono le aree pubbliche e ad uso pubblico, al di fuori delle piazze e delle sedi stradali, adeguatamente attrezzate per accogliere il parcheggio e la sosta degli autoveicoli

3.2 I SERVIZI DI INTERESSE COLLETTIVO

Rappresentano le aree destinate ad attrezzature ed attività al servizio della popolazione e delle attività economiche insediate sul territorio e sono così classificate:

- **Attrezzature religiose:** comprendono le aree destinate alla realizzazione degli edifici di culto e delle attrezzature per lo svolgimento di attività di formazione religiosa, educative, culturali, sociali, ricreative e di ristoro compresi gli immobili e le attrezzature fisse destinate alle attività di oratorio e similari (assimilabili ad attività analoghe secondo le diverse confessioni religiose) che non abbiano fini di lucro;
- **Aree Cimiteriali:** comprendono le aree destinate ad accogliere le attrezzature cimiteriali e le attività connesse;

PIANO DI GOVERNO DEL TERRITORIO DI CONCOREZZO

Relazione Piano dei Servizi

- **Attrezzature tecnologiche:** comprendono le aree destinate alle seguenti attrezzature e impianti: depuratore, cabine elettriche e del gas, strutture dell'acquedotto pubblico, centro raccolta rifiuti, co-generatori a fonti fossili e FER, impianti a FER;
- **Attrezzatura socio – assistenziali:** comprende le aree destinate ad accogliere attività di interesse generale di servizio socio sanitario ed assistenziale anche di livello sovracomunale e le strutture "asilo-nido";
- **Edilizia residenziale pubblica:** sono le aree destinate ad accogliere l'edilizia pubblica.

3.3 I SERVIZI A LIVELLO SOVRALocale

Il Comune di Concorezzo si colloca lungo la fascia sud orientale del territorio brianzolo, accanto al capoluogo di provincia attraversata da diverse strade provinciali (SP2 Monza-Trezzo, SP3 D'Imbersago, SP13 Monza-Melzo). Tangenziale est e la linea ferroviaria verso Lecco, Bergamo e Milano sono esterne al comune ma limitrofe ad esso. Il comune di Concorezzo, come altri comuni limitrofi, presenta una forte urbanizzazione con servizi di carattere anche sovrallocale.

3.3.1 *L'analisi della domanda di servizi a livello sovrallocale*

L'analisi che seguirà nei prossimi capitoli parte dalla considerazione che il comune di Concorezzo è territorio della Provincia di Monza e della Brianza, un territorio che si sviluppa tra Monza e Vimercate dove il costruito, ad un livello sovrallocale, si presenta discontinuo e alterna grandi e medie aree urbanizzate con zone verdi agricole. Sia il capoluogo di provincia, sia la città di Vimercate, rappresentano un polo di servizi tale per cui risulta necessario ampliare lo sguardo e comprendere l'offerta di servizi di livello superiore a cui anche i cittadini di Concorezzo possono accedere.

3.3.2 *L'analisi dell'offerta dei servizi a livello sovrallocale*

L'analisi a livello sovrallocale tiene conto della realtà locale e, quindi, dei comuni limitrofi che risultano avere una dotazione di servizi complementare, servizi utilizzati frequentemente anche dai cittadini di Concorezzo. L'analisi entrerà nel merito di queste categorie principali di servizi:

- Cultura e spettacolo;
- Istruzione;
- Impianti sportivi e impianto ludico/sportivo acquaworld;
- Servizi sanitari.

PIANO DI GOVERNO DEL TERRITORIO DI CONCOREZZO

Il sistema dei servizi

CULTURA E SPETTACOLO

Sistema bibliotecario

Il sistema bibliotecario locale è costituito dal sistema bibliotecario vimercatese (SBV), attualmente è in atto una collaborazione di biblioteche pubbliche tra i precedenti sistemi bibliotecari di Milano-Est (SBME) e sistemi bibliotecari del vimercatese (SBV).

L'insieme di 70 biblioteche a cui fanno capo 57 comuni, permette di accedere ai servizi sia del vimercatese, sia dell'est Milano (zona di Melzo). Il sistema, fornisce accesso a spazi d'incontro, aggregazione, divertimento, studio e formazione per tutte le classi d'età. La biblioteca civica di Concorezzo è attualmente sita nel centro storico della città in via de Capitani,23.

Sistema museale

Sul territorio brianzolo risultano riconosciuti dalla provincia e inseriti all'interno del circuito "Monza Brianza Musei" 14 realtà distribuite in 11 comuni. Concorezzo non dispone di nessuna di queste strutture ma nei comuni limitrofi possiamo trovare le seguenti collezioni e raccolte:

- Museo e tesoro del Duomo di Monza;
- Musei Civici di Monza;
- MEMB Museo Etnologico di Monza e Brianza a Monza;
- MUAS Museo di Arte Sacra a Villasanta;
- MUST Museo del Territorio a Vimercate.

Sale per lo spettacolo

L'analisi delle sale cinematografiche e dei teatri stabili, raggruppate in questa unica sezione ed appartenenti alla sfera della cultura e dello spettacolo, ha evidenziato una certa **carezza nel territorio brianzolo di strutture teatrali** mentre ha restituito un quadro più equilibrato, ma comunque carente, riguardo al rapporto tra sale cinematografiche e popolazione insediata.

Per ciò che riguarda le strutture teatrali, ad esclusione del cineteatro San Luigi, la maggior parte di esse si collocano nel comune di Monza (Teatro binario7, Teatro Manzoni, Teatro Triante...), altre realtà sono presenti in alcuni comuni della Brianza.

PIANO DI GOVERNO DEL TERRITORIO DI CONCOREZZO

Relazione Piano dei Servizi

Per ciò che riguarda le strutture cinematografiche rileviamo, nel comune di Concorezzo, il cineteatro San Luigi e, tra le strutture più vicine, un cinema multisala a Lissone, a Vimercate e diversi cinema a Monza.

ISTRUZIONE SECONDARIA DI SECONDO GRADO

Il rilievo delle strutture scolastiche sovralocali nel territorio brianzolo riporta la presenza di 31 istituti superiori.

Concorezzo ricade nell'ambito della provincia definito "ambito 27" e conta, al proprio interno, un istituto di secondo grado: il centro di formazione professionale "Guglielmo Marconi".

Si segnalano altri istituti superiori nei limitrofi comuni.

SERVIZI SPORTIVI

Il rilievo dei servizi sportivi sovralocali nel territorio brianzolo riporta la presenza di numerose strutture per le diverse attività sportive.

La realtà più importante riguarda l'adiacente città di Monza che, tra le strutture di interesse sovralocale più rilevanti, dispone di: 4 centri sportivi, 2 stadi, 7 campi sportivi, 1 palazzetto dello sport, 1 centro natatorio, 1 bocciodromo, 1 autodromo; a queste strutture si aggiungono palestre comunali, singole piscine, campi da calcio e altri spazi dedicati a soddisfare la domanda locale.

Altri comuni adiacenti alla città di Concorezzo presentano impianti sportivi di interesse sovralocale: Agrate Brianza presenta due centri sportivi polivalenti e uno stadio comunale, Villasanta presenta un centro sportivo comunale polivalente e un palazzetto dello sport, Vimercate presenta un centro sportivo polivalente.

Altre strutture (quali palestre e piscine) si affiancano a completare questa offerta.

SERVIZI SANITARI

L'Azienda Sanitaria Locale della Provincia di Monza e della Brianza dal 2016 è parte del nuovo sistema denominato "ATS Agenzia di tutela della salute"; tale agenzia, assieme all'ex ASL Lecco costituisce il nuovo punto di riferimento in tema sanitario e sociosanitario. Concorezzo afferisce, attualmente, al distretto di Vimercate. Per le urgenze sono attivi i Punti di pronto soccorso di Monza (Policlinico) e Vimercate.

Residenza sanitaria assistenziale

PIANO DI GOVERNO DEL TERRITORIO DI CONCOREZZO

Il sistema dei servizi

La ricognizione sull'offerta relativa alle strutture assistenziali per la residenza rivolte alla popolazione anziana evidenzia una presenza mediocre nel territorio.

In questa valutazione è necessario tenere conto della valenza locale che hanno queste forme di assistenza e di servizio alla persona.

I dati derivanti dall'elenco delle RSA accreditate da Regione Lombardia (<https://www.dati.lombardia.it/sanit-/elenco-rsa-accreditate>) mostra che a Concorezzo è presente una struttura di questo tipo denominata "RSA Villa Teruzzi" che dispone di 48 posti accreditati, altre strutture risultano localizzate nei comuni limitrofi. I posti letto complessivi risultano 496 a fronte di una richiesta di 1095 posti letto. Va evidenziato che tale presenza di RSA non è sufficiente a soddisfare il bisogno.

Residenza Sanitaria Assistenziale (RSA)				
Comuni limitrofi	N. RSA	Denominazione	Tot. Posti letto accreditati	Tot. Posti letto lista di attesa (02/2018)
Agrate Brianza	1	"Madre Ada Brianchi"	34	31
Brugherio	2	RSA "Bosco in città" e "Villa Paradiso"	184	291
Concorezzo	1	RSA "Villa Teruzzi"	48	97
Villasanta	1	RSA "Villa San Clemente"	110	102
Vimercate	1	Fondazione Casa Famiglia "San Giuseppe ONLUS"	120	574
TOTALE	6		496	1095

3.1 Tabella RSA Concorezzo e paesi limitrofi
Fonte: Regione Lombardia

Dai dati desumibili da Regione Lombardia emerge che degli 85 posti accreditati a Concorezzo nessuno di questi è a favore dei malati di Alzheimer. Il quadro complessivo dei posti disponibili e dei posti in lista di attesa di queste strutture mette in luce le difficoltà esistenti di accesso ai servizi.



3.2 immagine RSA Concorezzo

RSA "villa Teruzzi"

48 Posti accreditati

0 per Malati di Alzheimer

97 posti in lista di attesa

PIANO DI GOVERNO DEL TERRITORIO DI CONCOREZZO

Relazione Piano dei Servizi

L'edificio, di proprietà parrocchiale e locato al comune, è sito nel centro di Concorezzo, in ambito urbano in una zona comprendete diversi servizi. La struttura è situata in una zona verde e dispone di ampi spazi.

3.4 I SERVIZI A LIVELLO LOCALE

L'analisi sul sistema dei servizi è stato svolto interfacciando i dati relativi alla realtà comunale di Concorezzo con l'offerta a livello sovracomunale, nel tentativo di elaborare un quadro complessivo in grado di determinare l'effettiva efficienza dei servizi stessi e rilevarne le eventuali carenze.

Il giudizio sulle potenzialità e sulle criticità dei servizi esistenti vuole stabilire così un punto di riferimento per la scelta da parte dell'Amministrazione di programmi che,

coerentemente con le risorse economiche disponibili, mirino a riqualificare i servizi esistenti e a colmare eventuali carenze.

Il censimento ha allargato il campo di indagine, oltre ai servizi ed alle attrezzature comunemente intese (amministrative, assistenza socio-sanitaria, istruzione, sportivo - ricreative, aree verdi), anche a settori quali strutture turistico-ricettive e mobilità ritenute d'interesse, sia per la lettura delle abitudini e delle esigenze quotidiane, sia per uno sviluppo attento ed integrato delle politiche di pianificazione del territorio.

3.4.1 *La valutazione dei servizi comunali: la metodologia scelta*

La metodologia proposta si basa su un'analisi ricognitiva dei servizi esistenti evidenziando, ove presente, le carenze di un particolare sistema di servizi.

STANDARD URBANISTICI E SERVIZI

Il concetto di standard, il suo ruolo e la sua collocazione nell'evoluzione culturale della società urbana, si è modificato nel tempo. Tradizionalmente per 'standard urbanistici' si intende la quantità minima di aree pubbliche espressa in metri quadrati per abitante (in Lombardia 18 mq per abitante minimi) che gli strumenti urbanistici devono riservare per la realizzazione delle dotazioni territoriali: aree verdi parcheggi, scuole ecc. Più recentemente, con la L.R. 12/2005, il concetto di standard ha assunto un significato più ampio: da valore quantitativo, indicante il rapporto minimo tra insediamenti e spazi pubblici, parametro di definizione della qualità delle dotazioni territoriali che si vuole perseguire con il piano (standard di qualità urbana ed ecologico ambientale).

PIANO DI GOVERNO DEL TERRITORIO DI CONCOREZZO

Il sistema dei servizi

Benché non ci fossero mai stati dubbi sostanziali, all'interno della disciplina urbanistica, sulla profonda differenza fra "standard e servizio", è comunque doveroso sottolineare come dalla nascita del Piano dei Servizi (PdS) in poi, tale distinzione risulti ancor più netta, o comunque universalmente condivisa.

E' dunque ormai chiaro che la famiglia dei servizi di interesse generale e pubblico (la nozione di interesse pubblico infatti, ha assunto una diversa connotazione rispetto al passato, all'interno del più ampio concetto di interesse generale, quest'ultimo considerato come "la migliore strutturazione di spazi e prestazioni al fine di rispondere in modo efficiente ed efficace alle esigenze della comunità e del singolo" mentre l'interesse pubblico risulta limitato alle sole attività necessariamente ascrivibili all'azione dell'ente pubblico) è più ampia di quella degli standard urbanistici.

I CRITERI DI VALUTAZIONE PER L'ANALISI DEI SERVIZI

Per la valutazione delle strutture all'interno del territorio comunale sono stati definiti due ordini di criteri:

- quantitativi - finalizzati alla valutazione dello standard quantitativo di servizio all'interno del territorio comunale;
- qualitativi – finalizzati alla valutazione, per ogni categoria di servizio, della qualità degli stessi.

CRITERI QUANTITATIVI

I criteri quantitativo sono esplicitati attraverso il rapporto metri quadri abitanti, in base ai servizi esistenti a servizio della popolazione residente e gravitante.

CRITERI QUALITATIVI

I criteri qualitativi consentono, per tutte le tipologie di servizi, una valutazione qualitativa connessa alla:

- localizzazione (struttura situata in centro/periferia, presenza di criticità ambientali o di elementi di pregio, ecc.) ed accessibilità (servizi di trasporto pubblico, percorsi ciclo-pedonali, parcheggi);
- qualità della categoria di servizi in generale sul territorio comunale.

Questa valutazione ha l'obiettivo di comparare le strutture presenti nel Comune, in sede di definizione del bilancio dei servizi pubblici, ma anche di effettuare una programmazione coerente con i caratteri territoriali.

PIANO DI GOVERNO DEL TERRITORIO DI CONCOREZZO

Relazione Piano dei Servizi

4. L'ANALISI DELL'OFFERTA DEI SERVIZI

PIANO DI GOVERNO DEL TERRITORIO DI CONCOREZZO

Relazione Piano dei Servizi

PIANO DI GOVERNO DEL TERRITORIO DI CONCOREZZO

Analisi dell'offerta di servizi

L'obiettivo del metodo proposto in questa sede è la definizione di “**elementi a supporto delle decisioni e delle scelte**” che possono sostenere e rendere oggettiva l'azione dell'Amministrazione pubblica nelle due fasi che la potrebbero vedere coinvolta:

- in occasione della stipula di una convenzione con un soggetto privato per l'attuazione di un insediamento;
- qualora si dovesse procedere alla costruzione (e ripartizione degli oneri) relativi alla realizzazione di un servizio di natura sovracomunale che vede partecipi più Amministrazioni Comunali.

Appare pertanto imprescindibile un atteggiamento nuovo e maggiormente aperto verso forme di partenariato fra Enti diversi e fra soggetti pubblici e privati, al fine di raggiungere l'obiettivo comune del miglioramento complessivo della qualità della vita sfruttando al massimo le risorse disponibili. Per descrivere la portata ed il campo d'azione del Piano dei Servizi è utile premettere alcune definizioni contenute nella legislazione regionale vigente.

Si richiama l'Articolo 9 della L.R. 12/2005: *...“Il piano dei servizi, per soddisfare le esigenze espresse dall'utenza **valuta prioritariamente l'insieme delle attrezzature al servizio delle funzioni insediate nel territorio comunale, anche con riferimento a fattori di qualità, fruibilità e accessibilità...** Sono servizi pubblici e di interesse pubblico o generale i servizi e le attrezzature pubbliche, realizzati tramite iniziativa pubblica diretta o ceduti al comune nell'ambito di piani attuativi, nonché i servizi e le attrezzature, anche privati, di uso pubblico o di interesse regionale, regolati da apposito atto di asservimento o da regolamento d'uso, redatti in conformità alle indicazioni contenute nel piano dei servizi, ovvero da atto di accreditamento dell'organismo competente in base alla legislazione di settore, nella misura in cui assicurino lo svolgimento delle attività cui sono destinati a favore della popolazione residente nel comune e di quella non residente eventualmente servita. In relazione alla popolazione stabilmente residente e a quella da insediare secondo le previsioni del documento di piano, è comunque assicurata una dotazione minima di aree per attrezzature pubbliche e di interesse pubblico o generale pari a diciotto metri quadrati per abitante”.*

In sintesi si potrebbe dire che:

- La valutazione dei servizi non è solo quantitativa (lo standard minimo) ma anche di tipo prestazionale;
- Sono equiparati i servizi pubblici e privati (convenzionati);
- È comunque da considerare un parametro di riferimento minimo di 18 mq per abitante.

PIANO DI GOVERNO DEL TERRITORIO DI CONCOREZZO

Relazione Piano dei Servizi

4.1 SERVIZI A LIVELLO LOCALE

4.1.1 Le attrezzature scolastiche

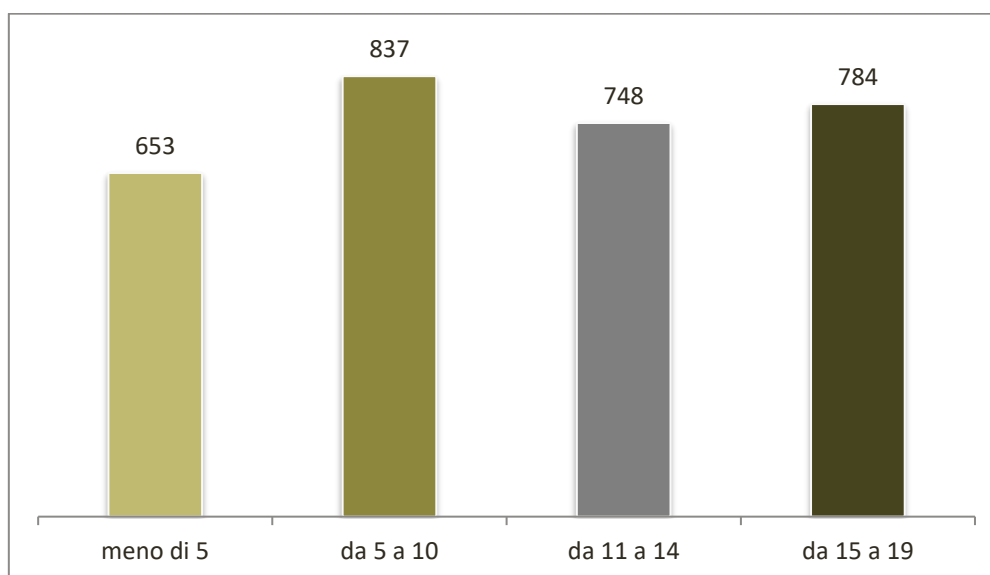
Per valutare la situazione complessiva del quadro delle attrezzature per l'istruzione vengono considerati anche i dati demografici.

Popolazione in ETÀ SCOLARE

19,3%



Nello specifico è importante avere un quadro attuale della popolazione residente in età scolare, suddivisa per fasce di età. Il dato più recente risale al gennaio 2018.



4.1 Grafico con andamenti popolazione per fasce d'età
Fonte: elaborazione con dati del sito <http://www.tuttitalia.it>

Il totale dei dati aggregati conta 3.022 unità, che costituiscono il 19,3% della popolazione totale residente a Concorezzo. Questo dato dimostra come questa sia certamente una tematica "sensibile" del territorio comunale.

Come delineato sinteticamente nei paragrafi precedenti la popolazione residente a Concorezzo ha registrato, nell'ultimo decennio, un continuo aumento della popolazione residente. Oltre a tale dato è importante analizzare il dato disaggregato riguardante **la popolazione scolastica residente e futura.**

PIANO DI GOVERNO DEL TERRITORIO DI CONCOREZZO

Analisi dell'offerta di servizi

POPOLAZIONE RESIDENTE SCOLASTICA PER I DIVERSI GRADI DI ISTRUZIONE

Effettuato lo studio dell'andamento demografico passato è stato possibile proiettare tali tendenze al futuro utilizzando un modello di crescita esponenziale discreta in base al quale si ipotizza che sia possibile calcolare la popolazione futura in base alla formula $P_n = P_0 \cdot (1+r)^n$ dove r , detto saggio di variazione, è la variazione media annua di popolazione rapportata al valore iniziale.

Applicando il valore medio di r calcolato nell'ultimo decennio, tra il 2008 ed il 2017 pari a 0,52% la proiezione della popolazione è pari a circa 16.057 abitanti al 2022 e a 16.566 abitanti al 2028. Applicando invece il valore medio di r calcolato nell'ultimo quinquennio, fra il 2013 e il 2017, pari a 0,25 % la proiezione della popolazione è pari a 15.881 abitanti al 2022 e a 16.117 abitanti al 2028.

Andamento Popolazione residente e proiezione futura		
anno	POPOLAZIONE TOTALE	
	(0,52% incremento medio 10 anni)	(0,25% incremento medio 5 anni)
2008		15.037
2009		15.178
2010		15.371
2011		15.193
2012		15.448
2013		15.547
2014		15.633
2015		15.631
2016		15.608
2017		15.644
2018	15.726	15.682
2019	15.808	15.721
2020	15.890	15.760
2021	15.973	15.799
2022	16.057	15.881
2023	16.140	15.920
2024	16.225	15.959
2025	16.309	15.998
2026	16.394	16.038
2027	16.480	16.077
2028	16.566	16.117

4.2 Tabella con andamenti stimati popolazione futura
Fonte: elaborazione con dati del sito <http://www.tuttitalia.it>

PIANO DI GOVERNO DEL TERRITORIO DI CONCOREZZO

Relazione Piano dei Servizi

Andamento Popolazione residente e proiezione futura	
anno	POPOLAZIONE TOTALE (incremento medio)
2018	15.704
2019	15.764
2020	15.825
2021	15.886
2022	15.969
2023	16.030
2024	16.092
2025	16.154
2026	16.216
2027	16.279
2028	16.371

4.3 Tabella andamento stimato medio popolazione futura
Fonte: elaborazione con dati del sito <http://www.tuttitalia.it>

All'interno di questo range si trova la stima della popolazione prevista pari a 15.969 abitanti al 2022 e 16.341 abitanti al 2028.

Al fine di definire la popolazione scolastica nel prossimo decennio e la capacità delle singole strutture scolastiche di poter ricevere la futura popolazione in età scolare individuando eventuali criticità, viene stimata la popolazione in età scolare. Tale analisi è stata fatta traslando di anno in anno l'attuale numero di residenti in fasce d'età scolastica e sommando il numero dei nati calcolati in base al tasso di natalità medio ed il valore dei futuri nuovi residenti, calcolato applicando alla variazione di popolazione il tasso medio degli ultimi 10 anni di residenti nelle diverse fasce d'età scolare, si è ottenuta la proiezione della popolazione in età scolare.

anno	Stima Popolazione scolastica futura (resid.-VERDE e nuovi nati-ROSSO)													
	asilo nido			scuola d'infanzia			scuola primaria					scuola secondaria di 1° grado		
	da 0 a 2			da 3 a 5			da 6 a 10					da 11 a 13		
	0	1	2	3	4	5	6	7	8	9	10	11	12	13
2018	129	105	122	129	120	165	170	150	181	161	190	144	154	154
2019	130	129	105	122	129	120	165	170	150	181	161	190	144	154
2020	130	130	129	105	122	129	120	165	170	150	181	161	190	144
2021	131	130	130	129	105	122	129	120	165	170	150	181	161	190
2022	132	131	130	130	129	105	122	129	120	165	170	150	181	161
2023	132	132	131	130	130	129	105	122	129	120	165	170	150	181
2024	133	132	132	131	130	130	129	105	122	129	120	165	170	150
2025	133	133	132	132	131	130	130	129	105	122	129	120	165	170
2026	134	133	133	132	132	131	130	130	129	105	122	129	120	165

PIANO DI GOVERNO DEL TERRITORIO DI CONCOREZZO

Analisi dell'offerta di servizi

2027	134	134	133	133	132	132	131	130	130	129	105	122	129	120
2028	135	134	134	133	133	132	132	131	130	130	129	105	122	129

4.4 Tabella elaborazione stimata nuovi nati

Fonte: elaborazione con dati del sito <http://www.tuttitalia.it>

Proiezione della popolazione in età scolare					
anno	popolazione totale (1°Gennaio)	da 0 a 2	da 3 a 5	da 6 a 10	da 11 a 13
2009	15.178	477	469	772	456
2010	15.371	458	490	754	493
2011	15.193	463	480	750	488
2012	15.448	467	510	742	463
2013	15.547	438	487	790	428
2014	15.633	406	495	797	440
2015	15.631	371	485	830	455
2016	15.608	373	446	815	461
2017	15.644	347	411	837	451
proiezione					
2018	15.704	356	414	852	452
2019	15.764	364	371	827	488
2020	15.825	390	356	786	495
2021	15.885	391	356	734	532
2022	15.968	393	364	706	492
2023	16.030	395	390	641	501
2024	16.091	396	391	605	485
2025	16.153	398	393	615	455
2026	16.153	400	395	617	414
2027	16.278	401	396	626	371
2028	16.341	403	398	652	356

4.5 Tabella elaborazione popolazione futura età scolare

Fonte: elaborazione con dati del sito <http://www.tuttitalia.it>

PIANO DI GOVERNO DEL TERRITORIO DI CONCOREZZO

Relazione Piano dei Servizi

STRUTTURE PER L'ISTRUZIONE: CENSIMENTO, NUMERO DI SEZIONI, ISCRITTI E MEDIA ALUNNI PER CLASSI (anno 2017-2018)

Attrezzature per l'istruzione			
Codice Servizio	Descrizione	Proprietà	Superficie da computare (ST)
IST.01	scuola infanzia	comunale	6346,30
IST.02	scuola primaria	comunale	5621,80
IST.03	scuola infanzia	comunale	3810,70
IST.04	scuola primaria	comunale	21261,00
IST.05	scuola secondaria 1°grado	comunale	18387,00
IST.06	scuola infanzia (paritaria)	privata	821,71
IST.07	scuola secondaria 2°grado CFP	comunale	2072,30
IST.08	scuola infanzia	comunale	3787,70
TOTALE			62.108

4.6 Tabella superfici istituti scolastici
Fonte: nostra elaborazione

Istituti Scolastici – media alunni per classi					
Codice Servizio	Descrizione	n. sezioni	Iscritti 2017/2018	Alunni media classi	Alunni disabili
IST.01	scuola infanzia "via Verdi" via Verdi, 16	9	190	21	2
IST.02	scuola primaria "Guglielmo Marconi" via de Amicis, 14	18	403 ipotesi	23	14
IST.03	scuola infanzia "XXV Aprile" via XXV Aprile, 15	4	98	24	4
IST.04	scuola primaria "Don Gnocchi" via Ozanam, 12	16	352	22	12
IST.05	scuola secondaria 1°grado "Leonardo da Vinci" via Lazzaretto, 48	19	374 ipotesi	20	14
IST.06	scuola infanzia "Asiletto" (paritaria) piazza Falcone e Borsellino, 18	N.D	48	N.D	N.D
IST.07	scuola secondaria 2°grado CFP via de Amicis,	7	132 Ipotesi	19	0
IST.08	scuola infanzia "Falcone e Borsellino" piazza Falcone e Borsellino, 18	N.D	120	N.D	4

4.7 Tabella alunni istituti scolastici
Fonte: comune di Concorezzo e nostra elaborazione

PIANO DI GOVERNO DEL TERRITORIO DI CONCOREZZO

Analisi dell'offerta di servizi

STRUTTURE PER L'ISTRUZIONE: RIFERIMENTI NORMATIVI

Viene successivamente effettuata una suddivisione per tipologia di scuola, della popolazione in età scolare al 2018 e al 2028 confrontando i dati della proiezione della popolazione con i seguenti riferimenti normativi:

- **TASSO DI SCOLARIZZAZIONE:** Legge Regionale n. 60/77 per il dato relativo alla domanda di posti per asilo nido, scuola materna, scuola elementare e scuola media inferiore ricavato in base alle disposizioni sul tasso di scolarizzazione, così articolato: 40% dei residenti in età per asilo nido (0-3 anni), 100% dei residenti in età per scuola materna (4-6 anni), 110% dei residenti in età per scuola elementare (7-11 anni) e 110% dei residenti in età per scuola media inferiore (12-14 anni);
- **FUNZIONALITÀ DIDATTICA:** Decreto Ministeriale 18/12/1975 per il dato relativo all'eventuale sottodimensionamento o sovradimensionamento degli spazi interni e di superficie fondiaria dei servizi per l'istruzione (scuola materna, scuola elementare e scuola media inferiore), calcolati in base al numero reali degli iscritti (anno 2017-2018) e stimati (2019/2028). La buona dotazione o meno di spazi interni di ogni singola struttura scolastica rispetto agli iscritti è stata calcolata in base all'indice di superficie massima netta globale riportato in tre diverse tabelle del Decreto: il riferimento a questo dato si è dimostrato di particolare utilità per la valutazione del fabbisogno pregresso originato da ogni struttura scolastica. Dalla **metratura minima prevista per ogni alunno** deriva il numero massimo di alunni in una classe. occorre dividere la metratura utile dell'aula per lo spazio minimo a disposizione di ognuno. Se si tratta di scuole dell'Infanzia, Primarie o Secondarie di primo grado, ogni persona presente deve avere a disposizione 1,80 m² netti. Il parametro minimo sale a 1,96 m² netti se si tratta di scuole secondarie di II grado.
- **NORME PER LA RIORGANIZZAZIONE DELLA RETE SCOLASTICA:** DPR 81/2009 che rivede i parametri relativi al numero massimo di alunni per classe. Nello specifico il DPR prevede: nelle scuola dell'infanzia: non meno di 18 e non più di 26 bambini per sezione (con deroga massima +10%=29); nella scuola primaria: non meno di 15 e non più di 26 alunni per classe, elevabile a 27 con i resti (con deroga massima +10%=30); nella scuola secondaria di primo grado: non meno di 18 e non più di 27 alunni, elevabile a 28, e fino a 30 se il numero degli iscritti alla scuola non supera le 30 unità (con deroga massima +10%= rispettivamente 31 e 33); nella

PIANO DI GOVERNO DEL TERRITORIO DI CONCOREZZO

Relazione Piano dei Servizi

scuola secondaria di secondo grado: fino a 30 (con deroga massima +10%=33). Va altresì sottolineato che l'art. 5 comma 2 recita *“Le classi iniziali delle scuole ed istituti di ogni ordine e grado, ivi comprese le sezioni di scuola dell’infanzia, che accolgono alunni con disabilità sono costituite, di norma, con non più di 20 alunni, purché sia esplicitata e motivata la necessità di tale consistenza numerica, in rapporto alle esigenze formative degli alunni disabili, e purché il progetto articolato di integrazione definisca espressamente le strategie e le metodologie adottate dai docenti della classe, dall’insegnante di sostegno, o da altro personale operante nella scuola”*. **Quando si tratta di classi con alunni con disabilità, quindi, sembrerebbe salvaguardato il previgente limite di 20 per classe**, ma anche in questi casi è possibile un discostamento del 10% (quindi si sale a 22).

- **GRADO DI AFFOLLAMENTO:** Il Decreto del Ministero dell’Interno del 26/08/92 - norme di prevenzione incendi per l’edilizia scolastica ha previsto un grado di “massimo affollamento” di non più di 26 persone per aula (compreso gli insegnanti). All’art. 14 si precisa che il datore di lavoro, cioè il Dirigente scolastico, può presentare motivata richiesta di deroga a tale limite, ma solo adottando misure che garantiscano un grado di sicurezza equivalente e quello previsto dalle norme a cui si intende derogare. Tale richiesta deve essere approvata dai vigili del Fuoco.

Sulla base degli assunti definiti in precedenza è stata effettuata una valutazione puntuale ed articolata in relazione al fabbisogno pregresso ed al fabbisogno insorgente rispetto all’ipotesi di crescita della popolazione nel prossimo decennio.

STRUTTURE PER L’ISTRUZIONE: FABBISOGNO PREGRESSO E FUTURO

Sulla base dei dati della tabella successiva, relativi agli alunni iscritti, confrontata con i dati riguardanti la popolazione in età scolare, è possibile, sulla base della normativa di riferimento, **verificare il bisogno pregresso e stimare quello futuro**.

Scuola dell’infanzia

Fabbisogno pregresso

A Concorezzo vi sono quattro scuole per l’infanzia, di cui tre pubbliche e una paritaria. Attualmente, come risulta dai criteri per la determinazione del tasso di scolarizzazione definiti dalla L.R. n° 60/77, il fabbisogno risulta, in linea teorica, soddisfatto: dai dati forniti a livello comunale, le strutture risultano accogliere, ad oggi, 456 alunni mentre la popolazione comunale stimata (tra i 3 e i 5 anni) rileva 414

PIANO DI GOVERNO DEL TERRITORIO DI CONCOREZZO

Analisi dell'offerta di servizi

unità (per l'anno 2018). La media di alunni per classe (da aggiornare) evidenzia un numero pari a 22,5 alunni per classe (al di sotto del max previsto di 26 alunni per sezione come previsto dal DPR 81/2009).

Fabbisogno futuro

Le stime delle dinamiche demografiche per il prossimo decennio, registrano una quasi costante (anche se leggera) riduzione della popolazione in età 3-5 anni: già nel prossimo quinquennio le unità potrebbero ridursi a 390.

Confrontando questi dati con la localizzazione e la disponibilità di aree offerte dalle attuali strutture adibite a scuola per l'infanzia, risulta che **il rapporto tra posti disponibili e domanda potrà, presumibilmente, essere soddisfatto dalle strutture pubbliche e private esistenti.**

Scuola primaria

Fabbisogno pregresso

Le scuole primarie presenti nel territorio comunale risultano essere due. Attualmente, il fabbisogno pregresso, calcolato sulla base di un tasso scolarizzazione definiti dalla L.R. n° 60/77 (pari al 110% della popolazione tra i 6 e i 10 anni), **non risulta essere soddisfatto.**

Dai dati forniti a livello comunale le due strutture risultano accogliere, ad oggi, 755 alunni; il calcolo del fabbisogno, così come stabilito dalla legge regionale richiede, invece, una capacità di 937 unità (110%).

Le attuali strutture presentano sezioni composte, rispettivamente, da 23 e 22 alunni: tali sezioni presentano un possibile incremento massimo (incremento massimo definito in base al DPR 81/2009) di 3 e 4 alunni per sezione portando così ad un possibile incremento di soli 118 alunni.

Anche un utilizzo intensivo delle due strutture esistenti non risulta quindi sufficiente a soddisfare il fabbisogno pregresso.

Fabbisogno futuro

Le stime delle dinamiche demografiche, per il prossimo decennio, registrano una leggera riduzione della popolazione in età 6-10 anni: nei prossimi quattro anni la stima rivela, comunque, un numero ancora elevato di alunni, una potenziale domanda di posti non soddisfacibile dall'offerta attuale.

PIANO DI GOVERNO DEL TERRITORIO DI CONCOREZZO

Relazione Piano dei Servizi

Solo a partire dalla fine del prossimo quinquennio le unità potrebbero ridursi a 641: calcolando il fabbisogno futuro, in base alle richieste definite dalla L.R. 60/77 (110% dei residenti in età 6-10 anni), i 705 alunni definiti dal fabbisogno potrebbero così, rientrare all'interno dell'offerta disponibile.

Confrontando questi dati con le attuali strutture, risulta evidente come **il rapporto tra posti disponibili e domanda riporti evidenti criticità sia al tempo attuale sia nel futuro più prossimo.**

Scuola secondaria di I° grado

Fabbisogno pregresso

La scuola secondaria di primo grado è una e può accogliere fino ad un totale di 374 alunni (circa da definire).

Attualmente, il fabbisogno pregresso, calcolato sulla base di un tasso scolarizzazione definiti dalla L.R. n° 60/77 (pari al 110% della popolazione tra gli 11 e i 13 anni), non risulta essere soddisfatto.

Dai dati forniti a livello comunale la struttura risulta accogliere, ad oggi, 374 alunni; il calcolo del fabbisogno, così come stabilito dalla legge regionale richiede, invece, una capacità di 497 unità (110%).

L'attuale struttura presenta 19 sezioni ognuna delle quali risulta composta, mediamente, da 20 alunni: tali sezioni presentano un possibile incremento massimo (incremento massimo definito in base al DPR 81/2009) di 7/10 alunni per sezione portando così ad un possibile incremento di 133/190 alunni. **Grazie all'incremento la struttura potrebbe garantire le unità richieste dalla legge regionale.**

L'utilizzo intensivo della struttura esistente confligge però con la richiesta, definita dal DPR 81/2009, di limitare ad un massimo di 22 alunni per sezione quelle classi che accolgono alunni con disabilità.

In sintesi la struttura rivela alcune criticità rispetto alla domanda.

Fabbisogno futuro

Le stime delle dinamiche demografiche, per il prossimo decennio, registrano una situazione disomogenea: un leggero incremento nel prossimo quinquennio (fino al 2023) e una successiva riduzione della popolazione in età 11-13 anni. Il dato del 2025 (fase stimata già in calo) riporta un fabbisogno futuro simile a quello ora richiesto (500 alunni).

Solo in fondo al prossimo decennio le unità potrebbero ridursi a 356(2028): calcolando il fabbisogno futuro, in base alle richieste definite dalla L.R. 60/77 (110% dei residenti in età 11-13 anni), i 391 alunni definiti dal fabbisogno potrebbero così, avvicinarsi all'offerta attualmente disponibile.

PIANO DI GOVERNO DEL TERRITORIO DI CONCOREZZO

Analisi dell'offerta di servizi

Confrontando questi dati con le attuali strutture, risulta evidente come **il rapporto tra posti disponibili e domanda riporti alcune criticità sia al tempo attuale sia nel futuro.**

STRUTTURE PER L'ISTRUZIONE: CONSIDERAZIONI FINALI

L'analisi dei dati concernenti i servizi scolastici esistenti presenta, nella maggior parte dei casi, un rapporto alunni/classi medio di 22 alunni per classe.

Dall'analisi dei dati rilevati, considerando che il Decreto del Ministero dell'Interno del 26/08/92 ha previsto un grado di "massimo affollamento" per le classi pari a 25 persone per aula (compresi alunni, insegnanti, insegnanti di sostegno, etc.), **tolte le scuole per l'infanzia, le altre strutture rivelano possibili criticità in merito alla accoglienza dei nuovi studenti ipotizzati.** Nel dettaglio, sulla base della normativa per la sicurezza (D.M. 26 agosto 1992), i numeri evidenziano un possibile sovraffollamento (rapporto alunni/sezioni superiori al valore limite di 25) per le scuole primarie e parzialmente per la scuola secondaria di primo grado.

Allo stato attuale, se si considera il valore limite posto dal DPR 81/2009 abbiamo il seguente stato di fatto: per la scuola dell'infanzia il valore massimo con deroga di 29 alunni non è oltrepassato da nessuna scuola; per le scuole primarie si è ben al di sotto del valore massimo di 27 alunni (con deroga massima $+10\%=30$); per la scuola secondarie di primo grado si hanno valori ben al di sotto del numero massimo pari a 30 (con deroga massima $+10\%=$ rispettivamente 31 e 33).

Problemi si rilevano nelle classi con presenza di disabili dove il numero ottimale di alunni dovrebbe aggirarsi attorno ai 20 per sezione (22 con deroga).

Appare evidente che i massimi previsti dal DPR 81/2009 confliggono sempre e comunque con le norme vigenti in materia di funzionalità didattica e di sicurezza.

Relativamente alla funzionalità didattica infatti, non risulta possibile ignorare i parametri previsti dal DM del 1975, ove le norme ivi contenute (gli spazi minimi, netti di 1,80 e 1,96 mq per alunno/a) per quanto datate, sono pienamente vigenti, almeno fintanto che, le singole Regioni non avranno elaborato indici diversi.

Pertanto, al fine di una valutazione estremamente puntuale del soddisfacimento dei requisiti previsti e pertanto del bisogno insorgente, si dovrà fare specifico riferimento al "documento di valutazione dei rischi" presente in ogni istituto e alle stime massime di alunni per istituto scolastico, effettuate in precedenza.

PIANO DI GOVERNO DEL TERRITORIO DI CONCOREZZO

Relazione Piano dei Servizi

4.1.2 Attrezzature di interesse comune

Le strutture comunali censite che ospitano sedi istituzionali e servizi pubblici sono riportate nella tabella seguente.



Attrezzature di Interesse comune			
Codice Servizio	Descrizione	Proprietà	Superficie da computare (m ²)
COM.01	spazio comunale	comunale	222,16
COM.02	comune	comunale	3008,50
COM.03	biblioteca	comunale	740,57
COM.04	villa storica	comunale	769,24
COM.05	caserma carabinieri	comunale	2397,80
COM.06	ufficio postale	comunale	122,62
COM.07	sede polizia locale	comunale	160,81
COM.08	farmacia comunale	privata	122,19
COM.09	farmacia	privata	56,74
COM.10	farmacia	privata	75,00
COM.11	farmacia	privata	248,75
COM.12	Servizi sociali e associazioni	comunale	1645,70
TOTALE			9.570

4.8 Tabella superfici attrezzature di interesse comune

4.1.3 Aree a verde urbano

Le aree verdi rilevate riportano sia gli ambiti a verde attrezzato, sia gli ambiti verdi dove non sono presenti attrezzature. Le aree verdi rilevate si riferiscono a spazi verdi con dimensioni sufficienti a garantire una fruibilità esistente o potenziale; sono escluse da questa rilevazione le aree verdi di ridotte dimensioni o con funzioni di spartitraffico/aiuole/bordure stradali.



PIANO DI GOVERNO DEL TERRITORIO DI CONCOREZZO

Analisi dell'offerta di servizi

Aree a verde urbano			
Codice Servizio	Descrizione	Proprietà	Superficie da computare (m ²)
VER.01	Aree a verde	comunale	8890,60
VER.02	Aree a verde	comunale	1160,50
VER.03	Aree a verde	privata	410,78
VER.04	Aree a verde	comunale	1844,00
VER.05	Aree a verde	comunale	1718,70
VER.06	Aree a verde	comunale	1554,90
VER.07	Aree a verde	comunale	6111,60
VER.08	Aree a verde	comunale	2202,00
VER.09	Aree a verde	comunale	517,29
VER.10	Aree a verde	comunale	8514,40
VER.11	Aree a verde attrezzato	comunale	2720,20
VER.12	Aree a verde	comunale	1788,00
VER.13	Aree a verde	comunale	1077,40
VER.14	Aree a verde	comunale	3481,80
VER.15	Aree a verde	comunale	2892,10
VER.16	Aree a verde	comunale	2089,90
VER.17	Aree a verde	comunale	3041,40
VER.18	Aree a verde	comunale	468,93
VER.19	Aree a verde	comunale	683,14
VER.20	Aree a verde	comunale	6127,60
VER.21	Aree a verde	privata	1926,10
VER.22	Aree a verde	comunale	1166,40
VER.23	Aree a verde attrezzato	comunale	2326,10
VER.24	Aree a verde attrezzato	comunale	13536,00
VER.25	Aree a verde attrezzato	privata	807,15
VER.26	Aree a verde attrezzato	comunale	7433,50
VER.27	Aree a verde attrezzato	comunale	2086,90
VER.28	Aree a verde attrezzato	comunale	21926,00
VER.29	Aree a verde attrezzato (area cani)	comunale	2404,70
VER.30	Aree a verde attrezzato	comunale	12044,00
VER.31	Aree a verde	privata	814,00

TOTALE

123.766

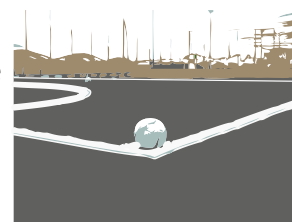
4.9 Tabella superfici aree a verde urbano

PIANO DI GOVERNO DEL TERRITORIO DI CONCOREZZO

Relazione Piano dei Servizi

4.1.4 Attrezzature sportive

Le attrezzature sportive presenti all'interno del territorio comunale sono due con un'offerta abbastanza diversificata.

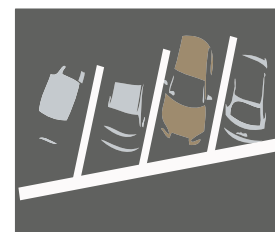


Attrezzature sportive			
Codice Servizio	Descrizione	Proprietà	Superficie da computare (m ²)
SPO.01	centro sportivo	comunale	30499,00
SPO.02	centro sportivo	comunale	10547,00
SPO.03	palestra comunale	comunale	1545,30
SPO.04	campo sportivo	comunale	5701,04
SPO.05	spa e piscina	privata	18199,00
SPO.06	Campo sportivo	comunale	9431,35
TOTALE			75.922

4.10 Tabella superfici attrezzature sportive

4.1.5 Aree a parcheggio

Per redigere il censimento sull'attuale offerta di parcheggi è stato seguito il criterio secondo cui è stato considerato parcheggio quella superficie dedicata alla sosta dotata di opere di infrastrutturazione qualificanti, ovvero la presenza di segnaletica verticale ed orizzontale, la presenza di elementi atti alla loro separazione totale o parziale dalla sede viaria.



Si riporta sia il conteggio generale di tutte le aree di sosta, sia il conteggio delle sole aree di sosta che definiscono lo standard. I parcheggi per insediamenti produttivi e commerciali, infatti, all'interno della tabella sottostante non vengono conteggiati per la definizione dello standard a servizi.

PIANO DI GOVERNO DEL TERRITORIO DI CONCOREZZO

Analisi dell'offerta di servizi

Aree a parcheggio				
Codice Servizio	Descrizione		Superficie totalità aree parcheggio esistenti (m ²)	Superficie da computare per standard (m ²)
PAR.001	aree parcheggio		4503,2	4503,2
PAR.002	aree parcheggio		4353	4353
PAR.003	aree parcheggio		269,63	269,63
PAR.004	aree parcheggio		946,67	946,67
PAR.005	aree parcheggio		634,99	634,99
PAR.006	aree parcheggio		660,51	660,51
PAR.007	aree parcheggio		878,08	878,08
PAR.008	aree parcheggio		143,95	143,95
PAR.009	aree parcheggio		123,46	123,46
PAR.010	aree parcheggio		102,38	102,38
PAR.011	aree parcheggio		788,53	788,53
PAR.012	aree parcheggio		88,55	88,55
PAR.013	aree parcheggio		1362,1	1362,1
PAR.014	aree parcheggio		717,4	717,4
PAR.015	aree parcheggio		434,82	434,82
PAR.016	aree parcheggio		666,35	666,35
PAR.017	aree parcheggio		3298,8	3298,8
PAR.018	aree parcheggio		432,75	432,75
PAR.019	aree parcheggio		70,62	70,62
PAR.020	aree parcheggio		75,29	75,29
PAR.021	aree parcheggio		1831,97	1831,97
PAR.022	aree parcheggio		531,39	531,39
PAR.023	aree parcheggio		198,91	198,91
PAR.024	aree parcheggio		725,86	725,86
PAR.025	aree parcheggio attività produttive		3036,9	
PAR.026	aree parcheggio		1508,8	1508,8
PAR.027	aree parcheggio		557,93	557,93
PAR.028	aree parcheggio		75,97	75,97
PAR.029	aree parcheggio		98,46	98,46
PAR.030	aree parcheggio		464,09	464,09
PAR.031	aree parcheggio		213,01	213,01
PAR.032	aree parcheggio		516,22	516,22
PAR.033	aree parcheggio		663,06	663,06
PAR.034	aree parcheggio		3299	3299
PAR.035	aree parcheggio		583,94	583,94
PAR.036	aree parcheggio		160,24	160,24

PIANO DI GOVERNO DEL TERRITORIO DI CONCOREZZO

Relazione Piano dei Servizi

PAR.037	aree parcheggio attività produttive		592,44	
PAR.038	aree parcheggio		470,25	470,25
PAR.039	aree parcheggio		287,22	287,22
PAR.040	aree parcheggio attività produttive		448,46	
PAR.041	aree parcheggio		1625,3	1625,3
PAR.042	aree parcheggio		440,41	440,41
PAR.043	aree parcheggio attività produttive		699,11	
PAR.044	aree parcheggio		80,01	80,01
PAR.045	aree parcheggio		99,63	99,63
PAR.046	aree parcheggio		109,2	109,2
PAR.047	aree parcheggio		95,06	95,06
PAR.048	aree parcheggio		91,18	91,18
PAR.049	aree parcheggio		1356,56	1356,56
PAR.050	aree parcheggio		1384,09	1384,09
PAR.051	aree parcheggio		1425,6	1425,6
PAR.052	aree parcheggio		1924,1	1924,1
PAR.053	aree parcheggio		579,47	579,47
PAR.054	aree parcheggio		291,66	291,66
PAR.055	aree parcheggio		235,37	235,37
PAR.056	aree parcheggio		89,7	89,7
PAR.057	aree parcheggio		271,53	271,53
PAR.058	aree parcheggio		179,32	179,32
PAR.059	aree parcheggio		214,18	214,18
PAR.060	aree parcheggio		390,08	390,08
PAR.061	aree parcheggio		772,52	772,52
PAR.062	aree parcheggio		1374,1	1374,1
PAR.063	aree parcheggio		1822	1822
PAR.064	aree parcheggio		294,44	294,44
PAR.065	aree parcheggio		115,51	115,51
PAR.065	aree parcheggio		115,51	115,51
PAR.066	aree parcheggio		592,59	592,59
PAR.067	aree parcheggio		530,20	530,20
PAR.068	aree parcheggio		181,6	181,6
PAR.069	aree parcheggio		171,57	171,57
PAR.070	aree parcheggio		86,79	86,79
PAR.071	aree parcheggio		173,66	173,66
PAR.072	aree parcheggio		349,71	349,71
PAR.073	aree parcheggio		307,86	307,86
PAR.074	aree parcheggio attività produttive		7049	
PAR.075	aree parcheggio attività produttive		7800,7	
PAR.076	aree parcheggio		327,61	327,61

PIANO DI GOVERNO DEL TERRITORIO DI CONCOREZZO

Analisi dell'offerta di servizi

PAR.077	aree parcheggio		132,93	132,93
PAR.078	aree parcheggio		518,76	518,76
PAR.079	aree parcheggio		321,49	321,49
PAR.080	aree parcheggio		138,1	138,1
PAR.081	aree parcheggio		1211,8	1211,8
PAR.082	aree parcheggio		2505,7	2505,7
PAR.083	aree parcheggio		753,1	753,1
PAR.084	aree parcheggio		428,23	428,23
PAR.085	aree parcheggio		449,60	449,60
PAR.086	aree parcheggio		774,28	774,28
PAR.087	aree parcheggio		89,21	89,21
PAR.088	aree parcheggio		376,92	376,92
PAR.089	aree parcheggio		204,3	204,3
PAR.090	aree parcheggio		161,61	161,61
PAR.091	aree parcheggio		1312,1	1312,1
PAR.092	aree parcheggio		87,11	87,11
PAR.093	aree parcheggio		609,98	609,98
PAR.094	aree parcheggio		359,92	359,92
PAR.095	aree parcheggio		896,94	896,94
PAR.096	aree parcheggio		1568,60	1568,60
PAR.097	aree parcheggio		197,01	197,01
PAR.098	aree parcheggio		695,94	695,94
PAR.099	aree parcheggio		44,23	44,23
PAR.100	aree parcheggio		174,55	174,55
PAR.101	aree parcheggio		184,32	184,32
PAR.102	aree parcheggio		390,03	390,03
PAR.103	aree parcheggio		233,07	233,07
PAR.104	aree parcheggio		241,47	241,47
PAR.105	aree parcheggio		193,01	193,01
PAR.106	aree parcheggio		187,31	187,31
PAR.107	aree parcheggio		184,9	184,9
PAR.108	aree parcheggio		193,49	193,49
PAR.109	aree parcheggio		290,39	290,39
PAR.110	aree parcheggio		1646,3	1646,3
PAR..111	aree parcheggio		9695,3	9695,3
PAR.112	aree parcheggio		876,58	876,58
PAR.113	aree parcheggio		197,07	197,07
PAR.114	aree parcheggio		184,59	184,59
PAR.115	aree parcheggio attività produttive		4154,6	
PAR.116	aree parcheggio attività produttive		6116,4	
PAR.117	aree parcheggio attività produttive		7112,4	

PIANO DI GOVERNO DEL TERRITORIO DI CONCOREZZO

Relazione Piano dei Servizi

PAR.118	aree parcheggio attività produttive		1927,00	
PAR.119	aree parcheggio attività produttive		10987	
PAR.120	aree parcheggio attività produttive		128,42	
PAR.121	aree parcheggio attività produttive		709,76	
PAR.122	aree parcheggio attività produttive		45,85	
PAR.123	aree parcheggio attività produttive		2713,00	
PAR.124	aree parcheggio attività produttive		3676,7	
PAR.125	aree parcheggio		858,16	858,16
PAR.126	aree parcheggio		1533,10	1533,10
PAR.127	aree parcheggio		191,89	191,89
PAR.128	aree parcheggio		271,45	271,45
PAR.129	aree parcheggio attività produttive		1075,20	
TOTALE			140.670	82.400

4.11 Tabella superfici aree a parcheggio totali e da computare a standard

4.1.6 Attrezzature religiose



Attrezzature religiose			
Codice Servizio	Descrizione	Proprietà	Superficie da computare (m ²)
REL.01	Chiesa Sant'Eugenio	parrocchia	4880,40
REL.02	verde chiesa Sant'Eugenio	parrocchia	1643,70
REL.03	oratorio cinema	parrocchia	16029,00
REL.04	Chiesa Sant'Antonio	parrocchia	792,29
REL.05	Cappella Madonna del Rosario	parrocchia	92,95
REL.06	Chiesa evangelica	privata	444,72
REL.07	Chiesa Santi Cosma e Damiano	parrocchia	2623,30
TOTALE			26.506

4.12 Tabella superfici attrezzature religiose

PIANO DI GOVERNO DEL TERRITORIO DI CONCOREZZO

Analisi dell'offerta di servizi

4.1.7 Aree cimiteriali

A Concorezzo è presente un cimitero dotato di Piano Cimiteriale.

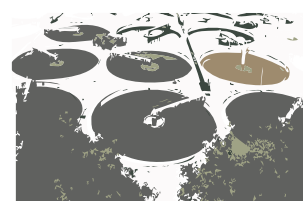


Aree Cimiteriali			
Codice Servizio	Descrizione	Proprietà	Superficie da computare (m ²)
CIM.01	Cimitero di Concorezzo	pubblica	20.810
TOTALE			20.810

4.13 Tabella superfici aree cimiteriali

4.1.8 Attrezzature tecnologiche

Le attrezzature tecnologiche riportate hanno dimensioni e strutture tali da risultare rilevanti. Ai fini del calcolo della dotazione di standard per abitanti non verranno conteggiati.



Attrezzature tecnologiche			
Codice Servizio	Descrizione		Superficie da computare (m ²)
TEC.01	acquedotto		730,42
TEC.02	vasche pioggia		11163,00
TEC.03	acquedotto		1328,10
TEC.04	isola ecologica		44026,00
TEC.05	att. tecnologica nettezza urbana		9004,00
TEC.06	acquedotto		456,02
TEC.07	telefonia		1349,30
TEC.08	acquedotto		1006,20
TEC.09	acquedotto		735,68
TEC.10	acquedotto		664,42
TOTALE			70.463

4.14 Tabella superfici attrezzature tecnologiche

PIANO DI GOVERNO DEL TERRITORIO DI CONCOREZZO

Relazione Piano dei Servizi

4.1.9 Attrezzature socio-sanitarie

Le attrezzature socio-sanitarie costituiscono un importante servizio di assistenza erogato alla popolazione. In particolare modo, le strutture censite si rivolgono ad una fascia di popolazione “debole” per definizione, quella al di sopra dei 65 anni di età e al di sotto dei 3 anni.



All'interno del centro comunale vi è la presenza di una RSA accreditata con 48 posti accreditati. In merito alle strutture destinate ad asilo nido, Concorezzo dispone di una struttura comunale e diverse strutture private.

Attrezzature socio - assistenziali			
Codice Servizio	Descrizione	Proprietà	Superficie da computare (m ²)
SSA.01	centro anziani	comunale	1843,70
SSA.02	RSA e villa storica	parrocchia	5106,90
SSA.03	asilo nido privato	cooperativa	71,49
SSA.04	asilo nido	comunale	160,50
SSA.05	asilo nido privato	privata	220,61
SSA.06	asilo nido privato	privata	467,58
SSA.07	asilo nido privato	comunale	1837,70
SSA.08	servizi ospedalieri	privata	6965,90
SSA.09	Associazione C.na S. Vincenzo ONLUS	privata	700,00
TOTALE			17.374

4.15 Tabella superfici attrezzature socio-assistenziali

PIANO DI GOVERNO DEL TERRITORIO DI CONCOREZZO

Analisi dell'offerta di servizi

4.1.10 Edilizia residenziale pubblica (ERP)

Attualmente risultano in attesa per accedere all'edilizia residenziale pubblica un numero di 27 persone.



Edilizia residenziale pubblica			
Codice Servizio	Descrizione	Proprietà	Superficie da computare (m ²)
ERP.01	edilizia sociale	Aler	2714,00
ERP.02	edilizia sociale	Aler	1564,30
ERP.03	edilizia sociale	Aler	3067,40
ERP.04	edilizia sociale	Aler	6654,50
ERP.05	edilizia sociale	Aler	13348,00
ERP.06	edilizia sociale	comunale	2629,50
ERP.07	edilizia sociale	comunale	252,19
ERP.08	edilizia sociale	comunale	71,35
ERP.09	edilizia sociale	comunale	164,03
ERP.10	edilizia sociale	comunale	316,76
TOTALE			30.782

4.16 Tabella superfici attrezzature ERP

PIANO DI GOVERNO DEL TERRITORIO DI CONCOREZZO

Relazione Piano dei Servizi

4.2 QUANTIFICAZIONE DEI SERVIZI

La successiva tabella offre una visione di sintesi dei servizi esistenti suddivisi per categorie. Dall'analisi sopra riportata si possono trarre i seguenti dati riassuntivi.

SERVIZI ESISTENTI (superficie totale)	577.971 m²
Attrezzature per l'istruzione	62.108
Attrezzature di interesse comune	9.570
Aree a verde urbano	123.766
Attrezzature sportive	75.922
Aree a parcheggio	140.670
Attrezzature religiose	26.506
Aree cimiteriali	20.810
Attrezzature tecnologiche	70.463
Attrezzature socio-assistenziali	17.374
ERP	30.782

SERVIZI ESISTENTI (per il calcolo dello standard)	428.428 m²
Attrezzature per l'istruzione	62.108
Attrezzature di interesse comune	9.570
Aree a verde urbano	123.766
Attrezzature sportive	75.922
Aree a parcheggio	82.400
Attrezzature religiose	26.506
Attrezzature socio-assistenziali	17.374
ERP	30.782

4.17 Tabella superfici servizi esistenti per il calcolo dello standard

PIANO DI GOVERNO DEL TERRITORIO DI CONCOREZZO

Analisi dell'offerta di servizi

In funzione della quantificazione sovra espressa e delle effettive superfici computate per il bilancio previsto dalla LR 12/2005, la dotazione attuale di aree per servizi computabili è di 428.428 m², pari a 27,19 m² per abitante (calcolato per 15.758 abitanti vedi paragrafo 2.4), superiore ai 18,00 m²/ab stabiliti come minimi dalla LR 12/2005.

27,14

m²/ab

DOTAZIONE ATTUALE

DI SERVIZI

È doveroso precisare che tale bilancio non prende in considerazione molte superfici ed attrezzature (cimitero, impianti tecnologici, parcheggi a servizio delle attività produttive e commerciali) che comunque concorrono al sistema dei servizi comunali e garantiscono l'adeguato livello di attrezzature per l'intera collettività.

4.3 VALUTAZIONI DEI SISTEMI DI SERVIZI IN RELAZIONE ALLA QUALITÀ, FRUIBILITÀ, ACCESSIBILITÀ

Al fine di effettuare una valutazione dei servizi non puramente quantitativa vengono qui considerati gli aspetti qualitativi dei sistemi di servizi; la valutazione di tali elementi è tesa a valutarne i fattori di qualità, fruibilità e accessibilità.

I fattori che si sono valutati sono così articolati:

- Qualità ambientale
- Congruità degli spazi esterni
- Funzionalità
- Flessibilità
- Efficienza.

Mentre le categorie valutative sono comuni a tutti i servizi, i requisiti delle singole categorie sono stati individuati specificamente in relazione alla tipologia del servizio.

A ciascuno dei fattori è stato attribuito un peso in relazione all'importanza specifica inerente la categoria del servizio stesso, cui è corrisposto un determinato punteggio, il cui valore massimo è stato fissato pari a 10.

Il giudizio qualitativo è quindi stato legato al seguente range di valori: OTTIMO oltre 9, BUONO da 8 a 9, DISCRETO da 7 a 8, SUFFICIENTE da 6 a 7, SCARSA da 5 a 6, INSUFFICIENTE inferiore a 5.

PIANO DI GOVERNO DEL TERRITORIO DI CONCOREZZO

Relazione Piano dei Servizi

Vengono di seguito esplicitati i pesi dei vari fattori per ogni categoria di servizio.

Attrezzature scolastiche		
Fattori valutati	Requisiti	Valori
Qualità ambientale	Prossimità di altre funzioni e servizi	8
	Qualità del paesaggio circostante	7
	Protezione dal traffico veicolare	6
	Assenza di attività rumorose e/o incompatibili	7
Congruità degli spazi esterni	Area a verde circostante	7
	Aree attrezzate per il gioco	7
	Coperture negli spazi esterni	6
	Parcheggi pertinenziali	7
Funzionalità	Sufficiente dotazione degli spazi	7
	Sufficiente dotazione di aule speciali	7
	Dotazione di palestra	8
	Sufficiente dotazione di laboratori	7
	Dotazione di refettorio	7
Flessibilità	Possibilità di ampliare la struttura	8
	Possibile suddivisione degli accessi tra le attività primarie ed extra	6
	Compatibilità con attività diverse	6
Efficienza in relazione alla rispondenza alle normative	Accessibilità per disabili	8
	Prevenzione incendi	8
	Messa in sicurezza	8

4.18 Tabella valori attrezzature scolastiche

Attrezzature d'interesse comune		
Fattori valutati	Requisiti	Valori
Qualità ambientale	Prossimità di altre funzioni e servizi	9
	Qualità del paesaggio circostante	9
	Protezione dal traffico veicolare	8
	Assenza di attività rumorose e/o incompatibili	7
Congruità degli spazi esterni	Area pedonale e a verde circostante	8
	Parcheggi pubblici	8
	Punti di ristoro	7
	Parcheggi pertinenziali	7
Funzionalità	Sufficiente dotazione degli spazi	7
	Trasporto pubblico adeguato	5
	Sufficiente dotazione di sale riunioni	6

PIANO DI GOVERNO DEL TERRITORIO DI CONCOREZZO

Analisi dell'offerta di servizi

	Dotazione di locali per attività complementari	6
Flessibilità	Compatibilità con attività diverse da quelle primarie	7
	Possibilità di ampliare la struttura	6
	Possibile suddivisione degli accessi tra le attività primarie ed extra	7
Efficienza in relazione alla rispondenza alle normative	Accessibilità per disabili	8
	Prevenzione incendi	8
	Messa in sicurezza	8

4.19 Tabella valori attrezzature di interesse comune

Aree a verde urbano		
Fattori valutati	Requisiti	Valori
Qualità ambientale	Prossimità di altre funzioni e servizi	8
	Qualità del paesaggio circostante	8
	Protezione dal traffico veicolare	7
	Assenza di attività rumorose e/o incompatibili	7
Congruità degli spazi esterni	Parcheggio pubblico	8
	Aree attrezzate per il gioco	7
	Coperture	6
	Parcheggi pertinenziali	8
Funzionalità	Sufficiente protezione dell'area	6
	Sufficiente dotazione di arredo	7
	Punti di ristoro	6
	Trasporto pubblico adeguato	5
	Accessibilità pedonale	7
Flessibilità	Compatibilità con attività diverse da quelle Primarie (manifestazioni, feste etc..)	7
	Possibilità di ampliare la struttura	5
	Possibile suddivisione degli accessi tra le attività primarie ed extra	6
Efficienza in relazione alla rispondenza alle normative	Accessibilità per disabili	8
	Prevenzione incendi	9
	Messa in sicurezza	9

4.20 Tabella valori aree a verde urbano

PIANO DI GOVERNO DEL TERRITORIO DI CONCOREZZO

Relazione Piano dei Servizi

Attrezzature sportive		
Fattori valutati	Requisiti	Valori
Qualità ambientale	Prossimità di altre funzioni e servizi	8
	Qualità del paesaggio circostante	8
	Protezione dal traffico veicolare	7
	Assenza di attività rumorose e/o incompatibili	6
Congruità degli spazi esterni	Parcheggio pubblico	7
	Parcheggio pertinenziale	7
	Aree a verde circostanti	7
Funzionalità	Sufficiente dotazione di servizi (spogliatoi ...)	8
	Dotazione di spazi di primo intervento	8
	Punti di ristoro	6
	Trasporto pubblico adeguato	5
	Dotazione di locali per attività commerciali	6
Flessibilità	Compatibilità con attività diverse da quelle Primarie (manifestazioni, feste etc..)	7
	Possibilità di ampliare la struttura	7
	Possibile suddivisione degli accessi tra le attività primarie ed extra	7
Efficienza in relazione alla rispondenza alle normative	Accessibilità per disabili	8
	Prevenzione incendi	8
	Messa in sicurezza	8

4.21 Tabella valori attrezzature sportive

Aree a Parcheggio		
Fattori valutati	Requisiti	Valori
Qualità ambientale	Prossimità di altre funzioni e servizi	8
	Qualità del paesaggio circostante	8
Funzionalità	Sufficiente larghezza degli stalli	7
	Sufficiente presenza di stalli per disabili	7
	Presenza di alberature	7
Efficienza in relazione alla rispondenza alle normative	Accessibilità per disabili	8
	Prevenzione incendi	8
	Messa in sicurezza	8

4.22 Tabella valori aree a parcheggio

PIANO DI GOVERNO DEL TERRITORIO DI CONCOREZZO

Analisi dell'offerta di servizi

Attrezzature religiose		
Fattori valutati	Requisiti	Valori
Qualità ambientale	Prossimità di altre funzioni e servizi	9
	Qualità del paesaggio circostante	8
	Protezione dal traffico veicolare	8
	Assenza di attività rumorose e/o incompatibili	7
Congruità degli spazi esterni	Area pedonale e a verde circostante	7
	Aree attrezzate per il gioco	9
	Parcheggi pubblici	7
	Punti di ristoro	7
Funzionalità	Sufficiente dotazione degli spazi primari	7
	Dotazioni di locali per attività complementari	8
	Trasporto pubblico adeguato	6
	Sufficiente dotazione di spazi annessi	8
Flessibilità	Compatibilità con attività diverse da quelle primarie	7
	Possibilità di ampliare la struttura	7
	Possibile suddivisione degli accessi tra le attività primarie ed extra	6
Efficienza in relazione alla rispondenza alle normative	Accessibilità per disabili	6
	Prevenzione incendi	8
	Messa in sicurezza	8

4.23 Tabella valori attrezzature religiose

Attrezzature socio assistenziali		
Fattori valutati	Requisiti	Valori
Qualità ambientale	Prossimità di altre funzioni e servizi	8
	Qualità del paesaggio circostante	7
	Protezione dal traffico veicolare	7
	Assenza di attività rumorose e/o incompatibili	8
Congruità degli spazi esterni	Area pedonale e a verde circostante	7
	Parcheggi pubblici	7
	Punti di ristoro	7
	Parcheggi pertinenziali	8
Funzionalità	Sufficiente dotazione degli spazi primari	7
	Dotazioni di locali per attività complementari	7
	Trasporto pubblico adeguato	7
	Dotazione di locale mensa - bar	7

PIANO DI GOVERNO DEL TERRITORIO DI CONCOREZZO

Relazione Piano dei Servizi

Flessibilità	Compatibilità con attività diverse da quelle primarie	7
	Possibilità di ampliare la struttura	7
	Possibile suddivisione degli accessi tra le attività primarie ed extra	6
Efficienza in relazione alla rispondenza alle normative	Accessibilità per disabili	8
	Prevenzione incendi	8
	Messa in sicurezza	8

4.24 Tabella valori attrezzature socio-assistenziali

4.3.1 Risultati della valutazione qualitativa

Si propone di seguito una sintesi della valutazione qualitativa eseguita per le diverse categorie di servizi presenti sul territorio comunale.

ATTREZZATURE SCOLASTICHE

Attrezzature scolastiche				
Qualità ambientale	Compatibilità spazi esterni	Funzionalità	Flessibilità	Normativa
DISCRETA	DISCRETA	DISCRETA	SUFFICIENTE	BUONA

4.25 Tabella valori sintesi

Per quanto riguarda il giudizio medio complessivo riferito alle attrezzature scolastiche relative alla scuola d'infanzia, alla scuola primaria e secondaria di primo grado e all'istituto di formazione professionale si rileva un valore discreto relativo al fattore qualità ambientale, compatibilità degli spazi esterni, funzionalità ed efficienza generale degli istituti.

Sufficienti è giudicata la flessibilità: per quanto vi sia l'elevata possibilità di ampliare gli spazi esistenti rimane difficile dividere spazi pensati per l'istruzione e inserire nuove funzioni differenti.

ATTREZZATURE DI INTERESSE COMUNE

Attrezzature di interesse comune				
Qualità ambientale	Compatibilità spazi esterni	Funzionalità	Flessibilità	Normativa
BUONA	BUONA	SUFFICIENTE	SUFFICIENTE	BUONA

4.26 Tabella valori sintesi

Per quanto concerne la valutazione qualitativa delle attrezzature civiche, viene riscontrata in generale una buona qualità ambientale, così come una discreta efficienza generale. Funzionalità e flessibilità ed efficienza appaiono sufficienti.

PIANO DI GOVERNO DEL TERRITORIO DI CONCOREZZO

Analisi dell'offerta di servizi

VERDE

Verde urbano				
Qualità ambientale	Compatibilità spazi esterni	Funzionalità	Flessibilità	Normativa
DISCRETA	DISCRETA	DISCRETA	SUFFICIENTE	DISCRETA

4.27 Tabella valori sintesi

La funzionalità generale appare discreta ma, relativamente al tema accessibilità con il trasporto pubblico, si riscontra, d'altra parte, alcune criticità (soprattutto per le aree verdi meno centrali. La flessibilità è, invece, solo sufficiente: questo è dovuto dalla presenza di aree medio piccole inserite nel contesto urbanizzato aree difficilmente espandibili. Qualità ambientale, compatibilità con gli spazi esterni e flessibilità vengono rilevate e considerate discrete.

ATTREZZATURE SPORTIVE

Attrezzature sportive				
Qualità ambientale	Compatibilità spazi esterni	Funzionalità	Flessibilità	Efficienza
DISCRETA	DISCRETA	DISCRETA	DISCRETA	BUONA

4.28 Tabella valori sintesi

La qualità complessiva delle attrezzature sportive risulta di discreto livello. Nello specifico la qualità ambientale data dalla prossimità di altre funzioni, dalla qualità dell'intorno e dall'assenza di attività incompatibili risulta essere buona, così come la congruità degli spazi esterni quali la presenza di parcheggi e l'efficienza delle strutture. La funzionalità e la flessibilità risultano discrete.

PARCHEGGI

Attrezzature parcheggio				
Qualità ambientale	Compatibilità spazi esterni	Funzionalità	Flessibilità	Efficienza
BUONA	-	DISCRETA	-	BUONA

4.29 Tabella valori sintesi

La dotazione complessiva di aree a parcheggio ha un buon livello di qualità ambientale, una buona efficienza ed una discreta funzionalità.

PIANO DI GOVERNO DEL TERRITORIO DI CONCOREZZO

Relazione Piano dei Servizi

ATTREZZATURE RELIGIOSE

Attrezzature religiose				
Qualità ambientale	Compatibilità spazi esterni	Funzionalità	Flessibilità	Efficienza
BUONA	DISCRETA	DISCRETA	DISCRETA	DISCRETA

4.30 Tabella valori sintesi

Le valutazioni qualitative riguardano sia gli immobili destinati al culto, sia quelli adibiti ad attività educative, culturali, sociali, ricreative e di ristoro compresi gli immobili e le attrezzature fisse destinate alle attività di oratorio e similari.

Il giudizio complessivo è discreto/buono, sia in merito allo stato di conservazione degli immobili e delle aree, sia da una valutazione di sufficienza alla congruità degli spazi, alla funzionalità e alla qualità ambientale. Appare molto positiva la posizione centrale delle attività.

ATTREZZATURE SOCIO-ASSISTENZIALI

Attrezzature sportive				
Qualità ambientale	Compatibilità spazi esterni	Funzionalità	Flessibilità	Efficienza
DISCRETA	DISCRETA	DISCRETA	DISCRETA	BUONA

4.31 Tabella valori sintesi

La qualità complessiva delle attrezzature sportive risulta di discreto livello. Nello specifico la qualità ambientale varia dalle strutture poste in zona centrale alle strutture poste in zone periferiche. La presenza di una residenza socio-assistenziale in una posizione così centrale influisce particolarmente.

PIANO DI GOVERNO DEL TERRITORIO DI CONCOREZZO

Analisi dell'offerta di servizi

4.4 VALUTAZIONI CONCLUSIVE SUI SERVIZI LOCALI

L'offerta di servizi del Comune di Concorezzo appare quantitativamente più che sufficiente in riferimento alla popolazione residente, presentando uno standard di più di 27 m²/abitante. Analizzando le singole categorie di servizi in rapporto al territorio si evidenzia qualche carenza. L'accesso al trasporto pubblico rimane elemento fondamentale per aumentare l'accessibilità ai servizi.

Si possono trarre alcune macro considerazioni sulle quali sviluppare successivamente la definizione dei servizi di progetto:

- **Le attrezzature scolastiche, soprattutto le strutture per l'istruzione primaria di primo grado, presenti nel territorio comunale, risultano non essere pienamente adeguate alle esigenze della popolazione scolastica residente, presente e futura.** Allo stato di fatto odierno infatti, non tutte le strutture riescono a soddisfare le richieste di posti (si segnala la criticità legata alla scuola "Don Gnocchi" di via Ozanam).
- **Le attrezzature di interesse comune, le attrezzature religiose e le aree a verde non hanno riscontrato particolari problemi;** il verde, pur presente in maniera massiccia nel centro città, necessiterebbe di maggiori connessioni e appare, in alcuni casi, frammentato e poco percepito. Le attrezzature civiche sono per la maggior parte in buono stato con strutture sia recenti, sia storiche. Il centro storico costituisce un forte elemento attrattore e nucleo di servizi essenziale.
- **Le attrezzature sportive rilevano un giudizio discreto;** le strutture esistenti presentano una buona funzionalità interna ma alcune criticità in merito al contesto esterno: il centro sportivo di via Dante, inserito nel tessuto residenziale e prossimo al nucleo di antica formazione offre una buona accessibilità ma, al tempo stesso, alcuni problemi di coesistenza con il tessuto adiacente.
- **Il sistema dei parcheggi nella città appare complessivamente sufficiente,** un sistema generale abbastanza capillare ed efficiente con alcune necessità di implementazione attorno al nucleo storico.

Per quanto concerne le attrezzature socio assistenziali si evidenzia un buon livello per la fascia di età tra gli 0 e i 3 anni, invece, per la popolazione anziana, le strutture presenti, evidenziano alcune difficoltà: la RSA, rispetto alla domanda, non riesce a garantire sufficienti posti.

PIANO DI GOVERNO DEL TERRITORIO DI CONCOREZZO

Relazione Piano dei Servizi

5. IL SISTEMA AMBIENTALE E PAESAGGISTICO

PIANO DI GOVERNO DEL TERRITORIO DI CONCOREZZO

Relazione Piano dei Servizi

PIANO DI GOVERNO DEL TERRITORIO DI CONCOREZZO

Il sistema ambientale-paesaggistico

La redazione del Piano dei Servizi prende avvio con l'analisi ricognitiva, volta all'individuazione e alla conseguente valutazione di tutte le attrezzature a servizio delle funzioni insediate e insediabili sul territorio comunale. Nel Piano dei Servizi, elaborato secondo i criteri della Legge Regionale 12/05 è evidente che alcuni contenuti hanno una valenza paesaggistica rilevante per quanto concerne il disegno della città pubblica e del verde. Pertanto il progetto di sviluppo deve valutare il rapporto con il quadro ambientale di riferimento del territorio comunale.

“Il sistema delle aree per attrezzature pubbliche e di interesse pubblico o generale deve essere concepito e sviluppato a supporto delle diverse funzioni insediate o previste, secondo un disegno di razionale distribuzione sul territorio e in particolare il sistema del «verde» deve essere affrontato e valutato sotto molteplici aspetti non solo correlati alla disponibilità di spazi di fruizione della popolazione, ma anche al ruolo fondamentale che i corridoi ecologici e gli spazi verdi di connessione tra ambiente edificato e rurale rivestono nella determinazione della qualità degli insediamenti e del paesaggio”.

Il carattere proprio del Piano dei Servizi, come strumento operativo di programmazione, può incidere fortemente sulla tutela e valorizzazione paesaggistica, sia in riferimento al diretto controllo, sia in riferimento alle verifiche di fattibilità economica e temporale degli interventi.

PIANO DI GOVERNO DEL TERRITORIO DI CONCOREZZO

Relazione Piano dei Servizi

5.1 LA RETE ECOLOGICA

Nell'ultimo ventennio si è assistito, nell'ambito di una strategia comunitaria di conservazione della biodiversità, al passaggio da una concezione conservatrice delle aree protette ad una visione che tenta di armonizzare l'aspetto conservativo con quello della fruibilità, a patto che essa sia sostenibile.

Non è più pensabile una politica ambientale mirata solamente alla salvaguardia delle singole aree, rari esemplari di naturalità in un contesto urbanizzato. Si rende dunque necessario operare una sorta di connessione strutturale (fisicamente, operativamente) e funzionale di questi singoli frammenti seguita da una gestione integrata delle singole aree.

Per questo nascono le Reti Ecologiche, a supporto di uno sviluppo sostenibile del territorio, come un insieme interconnesso di componenti ambientali e risorse naturali al fine di diminuire le pressioni sulle diverse componenti ambientali in una logica di riequilibrio ecologico e di miglioramento dell'ambiente.

Il concetto di Rete Ecologica assume polivalenti significati e sfaccettature a seconda del particolare ambito in cui essa si colloca. Qui si considera nella sua accezione più generale come insieme di spazi naturali e semi-naturali collegati tra loro.

5.1.1 I corridoi ecologici

I corridoi ecologici sono elementi funzionali della rete ecologica, ritenuti positivi perché permettono gli spostamenti della fauna e contribuiscono ad aumentare il valore estetico del paesaggio.

Il concetto di "corridoio ecologico", ovvero di una fascia continua di elevata naturalità che colleghi differenti aree naturali tra loro separate ha una grande importanza strategica. Infatti tali corridoi, se opportunamente studiati, possono non solo limitare gli effetti deleteri della frammentazione ecologica ma anche ridurre gli effetti negativi della artificializzazione diffusa del territorio.

Va evidenziato che si possono identificare diverse tipologie di corridoio ecologico, a seconda della funzione e del contesto territoriale in cui si colloca.

PIANO DI GOVERNO DEL TERRITORIO DI CONCOREZZO

Il sistema ambientale-paesaggistico

PIANO DI GOVERNO DEL TERRITORIO DI CONCOREZZO

Relazione Piano dei Servizi

6. IL PROGETTO PER LA CITTÀ PUBBLICA

PIANO DI GOVERNO DEL TERRITORIO DI CONCOREZZO

Relazione Piano dei Servizi

La redazione del Piano dei Servizi prende avvio con l'analisi ricognitiva, volta all'individuazione e alla conseguente valutazione di tutte le attrezzature a servizio delle funzioni insediate e insediabili sul territorio comunale. Al fine di completare il sistema della città pubblica e aumentare la qualità urbana e la conseguente qualità della vita, il progetto di Piano dei Servizi non prevede solo nuovi servizi di progetto, ma un più complesso miglioramento della città attraverso una riqualificazione e un aumento delle funzioni, sia dei servizi esistenti, sia dei sistemi viabilistici e ambientali esistenti.

Nello specifico il progetto di Piano può essere riassunto in 4 differenti tipologie di aree che concorrono alla definizione del progetto di città pubblica:

- aree di progetto per l'incremento degli standard e aree di riqualificazione;
- aree per il miglioramento del sistema della mobilità urbana;
- aree per il miglioramento dell'aspetto paesaggistico e della qualità ambientale;
- aree per l'attuazione del progetto di Rete Ecologica Comunale.

PIANO DI GOVERNO DEL TERRITORIO DI CONCOREZZO

Strategie per la città pubblica

6.1 LINEE E ORENTAMENTI STRATEGICI

La fase di analisi ricognitiva e conoscitiva ha consentito di determinare una visione aggiornata delle caratteristiche della città pubblica. Il progetto pertanto mette a punto la prospettiva di crescita della città pubblica guidata all'interno delle previsioni ancora attuali del PGT previgente e alle scelte del nuovo PGT, in coerenza con le strategie ed i dispositivi operativi del Documento di Piano e del Piano delle Regole.

Il Piano dei Servizi infatti declina la visione della città pubblica in linee di azione strategica che orientano e disciplinano le scelte progettuali.

Con il progetto di Piano dei Servizi si intende dare continuità e connessione alle parti di città costruita ed in trasformazione attraverso la creazione di un sistema del verde fruibile e della mobilità dolce. Tale obiettivo dovrà essere perseguito attraverso le seguenti azioni: implementare il verde piantumato aumentandone la valenza ambientale e la qualità complessiva della città; creare continuità e connessioni tra i servizi esistenti, in progetto e la città costruita, attraverso un sistema di mobilità dolce; valorizzare la rete ecologica comunale.

6.2 AREE DI PROGETTO PER L'INCREMENTO DEGLI STANDARD E AREE DI RIQUALIFICAZIONE

L'esigenza prioritaria è quella di dotare la città di maggiori servizi a disposizione della popolazione: il sistema di servizi attuale evidenzia già uno standard quantitativamente sufficiente, per cui il miglioramento dei servizi può quindi orientarsi verso un'altra direzione, ovvero l'aumento della qualità dei servizi stessi. Aumentare la qualità dei servizi significa riqualificare strutture e funzioni esistenti, aumentandone così il valore e l'utilizzo.

La strategia per il futuro dei servizi di Concorezzo prevede sia la realizzazione di nuovi servizi in aggiunta a quelli esistenti, sia la riqualificazione di alcuni servizi esistenti.

L'area "PROG. 01" individuata nella tavola "ST 01- Azionamento dei servizi esistenti e di progetto e individuazione aree di perequazione" consiste in una nuova zona servizi polifunzionale, localizzata nella zona sud, finalizzata all'ampliamento del centro sportivo, creando un polo sportivo d'eccellenza. Tali aree contribuiranno ad incrementare le superfici per attrezzature sportive nel territorio e ad una loro complessiva riorganizzazione ed efficientamento nella gestione a livello comunale.

PIANO DI GOVERNO DEL TERRITORIO DI CONCOREZZO

Relazione Piano dei Servizi

Il servizio di progetto classificato come “PROG.02” riguarda le opere ingegneristiche necessarie a supportare il sistema fognario in caso di eventi calamitosi eccezionali (opere che saranno previste anche nel redigendo *studio semplificato del rischio idraulico* in risposta alla legislazione regionale).

L'altro principale servizio di progetto identificato è quello indicato con la sigla “PROG.04”: rappresenta la necessità/possibilità di prevedere, nel Piano Particolareggiato connesso alla realizzazione della possibile fermata della metropolitana, la realizzazione della nuova Residenza socio-assistenziale (RSA) in trasferimento dall'attuale sede in Via Meda (SSA.02).

Parallelamente il piano evidenzia la possibilità di intervenire nella **riqualificazione dei servizi esistenti** che, relazionati alle nuove aree in progetto, permettono di qualificare complessivamente l'offerta di servizi cittadini.

I servizi esistenti da valorizzare sono individuati nella tavola ST01 come “aree pubbliche esistenti oggetto di possibile alienazione” e risultano essere le due aree sportive “SPO.02” e “SPO.06” (a cui si aggiunge, di conseguenza, la “VER.12” e una piccola porzione di “IST.04”): la SPO.02 ospita il tennis club e la pista di pattinaggio, strutture che necessitano di intervento di qualificazione, potenziamento e valorizzazione; la SPO.06-VER.12-IST.04 rappresentano un'importante aree per il gioco del calcio che si somma al centro sportivo di Via Pio X. La possibilità di alienare le due aree (o di concedere in diritto di superficie la SPO.06-VER.12-IST.04 per altre attività sportive, la cui esatta perimetrazione deve essere riferita alla convenzione vigente con il concessionario del diritto di superficie che ha in gestione il centro sportivo/ricreativo di Via Pira – SPO.03-SPO.05) potrebbe avvenire con scenari e step differenti:

- Un primo step prevede il trasferimento della pista di pattinaggio e del campo sportivo di via Don Luigi Orione nell'area PROG.01 permettendo così la nascita di un centro sportivo polifunzionale delle dimensioni adatte per una sua gestione efficiente ed efficace (in termini economici e di capacità di rispondere alle esigenze della cittadinanza);
- Il secondo step prevede la valutazione circa l'opportunità di mantenere (potenziando) il tennis club nell'attuale sede ovvero il suo trasferimento sempre nel nuovo centro sportivo di via Pio X (andando ad incrementare ulteriormente le potenzialità del Centro), completando così il processo di alienazione.

La SPO.02, una volta alienata, potrà sicuramente accogliere funzioni di carattere consono al contesto territoriale in cui si trova, prettamente residenziale e con attività commerciali di vicinato; la SPO.06-

PIANO DI GOVERNO DEL TERRITORIO DI CONCOREZZO

Strategie per la città pubblica

VER.12 potrebbe mantenere una destinazione a servizi comunali rappresentando l'ampliamento del centro natatorio dello SPO.05.

Ulteriori servizi che necessitano di interventi consistenti sono le strutture scolastiche "IST.04" (scuola primaria Don Gnocchi) e "IST.02" (scuola primaria Marconi): per queste il Piano prevede una riqualificazione in loco delle strutture. In particolare per la Don Gnocchi è da valutare opportunità la realizzazione di una nuova struttura scolastica con maggiori capacità ricettive lateralmente alla struttura esistente, utilizzando lo spazio verde ora presente a contorno della struttura. La realizzazione del nuovo edificio porterebbe all'eliminazione della struttura scolastica esistente ormai obsoleta.

La tabella di seguito sintetizza il progetto della città pubblica evidenziando i servizi di progetto previsti, al fine di calcolare lo standard e le aree servizi esistenti di possibile alienazione.

NUOVI SERVIZI DI PROGETTO

Servizi di progetto		
	Descrizione	Superfici
	Nuove aree per la realizzazione di servizi di progetto "PROG.01"	27.552 mq
	Aree per la realizzazione di servizi di progetto "PROG.02"	2.630 mq
	Aree per la realizzazione di servizi di progetto "PROG.04"	7.000 mq (indicativo)
TOTALE		37.182 mq

6.1 Tabella servizi di progetto

6.3 AREE PER IL MIGLIORAMENTO DEL SISTEMA DELLA MOBILITA' URBANA

6.3.1 *Ambiti strategici per il progetto della città pubblica Progetto di allacciamento tra via Pio X e viale Kennedy*

La via Pio X risulta, al momento, incompleta: la viabilità termina improvvisamente e non permette alla strada di proseguire verso nord. Il progetto risolve questa criticità prevedendo un allaccio tra via Pio X con via Agrate e via Kennedy, allaccio utile a completare il disegno viabilistico complessivo. Il nuovo asse razionalizzerebbe il sistema di mobilità permettendo un attraversamento diretto nel comparto sud-est riducendo il transito viabilistico per le esistenti vie residenziali limitrofe; anche la realizzazione del nuovo centro sportivo potrebbe beneficiare di questa nuova viabilità grazie all'accesso diretto al sistema di viabilità sovralocale. La nuova superficie viabilistica garantirebbe, inoltre, nuove aree a parcheggio.

PIANO DI GOVERNO DEL TERRITORIO DI CONCOREZZO

Relazione Piano dei Servizi

6.3.2 Progetto di riqualificazione incrocio viabilistico via Monza/via D’Azeglio.

Il nucleo abitativo che si sviluppa attorno alla cascina Rancate presenta, ad oggi, un unico collegamento con il nucleo denso di Concorezzo individuabile nella via D’Azeglio. Tale viabilità intercettando la strada provinciale “SP13” evidenzia le criticità del sistema: l’elevato traffico, le dimensioni ridotte delle sedi stradali, la mancanza di separazione tra i flussi pedonali/ciclabili contribuiscono ad isolare il nucleo dalla città centrale. L’intervento di riqualificazione dell’incrocio (in sinergia con la realizzazione della nuova viabilità ciclopedonale a lato della “SP13”) permetterebbe di aumentare la sicurezza degli utenti più deboli e di “ricollegare” il nucleo sud con l’abitato. Si prevede un allargamento della sede stradale con spazi differenziati secondo le tipologie di utenti e la predisposizione di un sistema di attraversamento sicuro per tutti gli utenti. Un’alternativa può essere rappresentata dalla qualificazione/potenziamento di Via Rancate: oggi questa strada non presenta le caratteristiche per essere una valida alternativa a Via D’Azeglio (viene percepita più come una strada interpodereale prettamente “agricola”) ma, un suo potenziamento in termini di ampiezza della sede stradale e di dotazioni (asfaltatura, cordonatura,...) permetterebbe di bypassare la SP13 collegandosi direttamente con Via Adda (SP3).

6.3.3 Progetto di riqualificazione asse centrale “Diagonal” (SP2 e SP3)

L’asse viabilistico che attraversa centralmente il comune di Concorezzo da sud a nord e individuabile con le vie Monza e Dante o con l’identificativo SP2/SP3 costituisce l’elemento fondamentale della viabilità cittadina e di connessione/barriera dei tessuti urbani.

Le strategie, definite all’interno dei documenti del Piano di Governo del Territorio, hanno permesso di definire alcune possibili azioni utili a riqualificare questo spazio centrale aumentandone le capacità connettive ed ambientali; tali strategie sono tese:

- all’incremento dell’attrattività del sistema urbano;
- al miglioramento della qualità della vita;
- alla riqualificazione del sistema dei servizi;
- al potenziamento degli spazi centrali;
- all’attrattività degli esercizi di vicinato;
- all’aumento della mobilità sostenibile;
- al contrasto dei fenomeni di pericolo idraulico;
- al miglioramento della qualità paesaggistica ed ambientale.

PIANO DI GOVERNO DEL TERRITORIO DI CONCOREZZO

Strategie per la città pubblica

L'attuale percorso attraversa tutta la città, dal confine sud al confine nord, passando a fianco del nucleo di antica formazione e presenta caratteristiche e qualità differenti secondo le realtà percorse. I tratti esterni (verso sud e verso nord) evidenziano attività commerciali, servizi, residenze e un sistema produttivo che si alternano disordinatamente lungo l'asse; le dimensioni stradali, le caratteristiche dello spazio, gli elementi di arredo, variano frequente ma rivelano anche alcune caratteristiche comuni quali gli ampi spazi laterali e una buona presenza di spazi a verde permeabili. Il tratto più interno, invece, svela un aspetto prettamente urbano con un'alternanza di attività, servizi e residenze in spazi più limitati e compatti. Per tale ragione, al fine del progetto di Piano, si scompone l'intero percorso urbano in tratti extra-urbani e tratti urbani.

Queste caratteristiche rappresentano al tempo stesso criticità e potenzialità e, di conseguenza, possibili e differenti modalità di intervento. Le modalità di intervento previste (definite attraverso delle sezioni con azioni "esemplificative") restituiscono gli interventi utili sia a colmare le carenze viabilistiche attuali, sia a incrementare la sostenibilità delle connessioni e l'attrattività degli spazi.

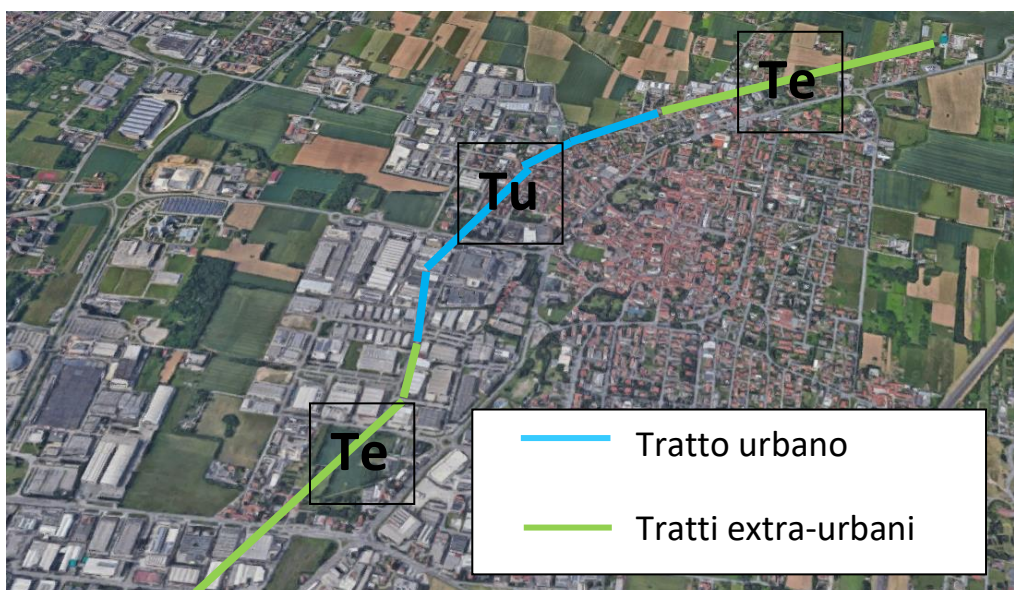
INDIVIDUAZIONE TRATTI E MODALITA' DI INTERVENTO

In questo paragrafo i tratti viabilistici (evidenziati e differenziati precedentemente) vengono analizzati ed illustrati attraverso tabelle, schemi, foto e immagini cartografiche.

Per il tratto urbano che racchiude una pluralità di caratteristiche e maggiori differenze al suo interno rispetto ai tratti extra-urbani sono presenti più immagini e più soluzioni (esempio A, esempio B). Le soluzioni proposte per entrambi i tratti rimangono soluzioni semplificate, nella progettazione più avanzata dei singoli tratti andrà verificata la fattibilità di tutti gli elementi proposti.

PIANO DI GOVERNO DEL TERRITORIO DI CONCOREZZO

Relazione Piano dei Servizi



6.2 Immagine generale caratteristiche dei tratti coinvolti dalla riqualificazione
Fonte: Google maps

TRATTI: analisi delle caratteristiche attuali

TRATTI	Tratto urbano (Tu)	Tratti extraurbani (Te)
RIFERIMENTI	da via Dante zona cimitero a via Dante incrocio via Don Minzoni	da via Dante zona cimitero al confine sud e da via Dante incrocio via don Minzoni al confine nord
INTORNO URBANO	<ul style="list-style-type: none"> • residenza con densità medio-alta • verde pubblico e privato recintato • attività commerciali sparse • servizi • spazi laterali in alcuni casi ridotti, in altri casi ampi 	<ul style="list-style-type: none"> • residenza con densità bassa • verde privato e ampi spazi laterali permeabili • industria servizi e attività artigianali
POTENZIALITÀ	<ul style="list-style-type: none"> • attività commerciali • spazi stradali laterali 	<ul style="list-style-type: none"> • spazi stradali ampi/medio-ampi • spazi laterali permeabili
CRITICITÀ	<ul style="list-style-type: none"> • disordine visivo • alternanza edifici residenziali, servizi, con edifici commerciali sparsi e altre attività (benzinai) • elevata velocità dei veicoli • traffico sostenuto • aree impermeabili 	<ul style="list-style-type: none"> • assenza o presenza parziale di marciapiedi/piste ciclopedonali • disordine visivo • elevata velocità dei veicoli • traffico sostenuto • attraversamenti difficili

6.3 Tabella generale caratteristiche dei tratti coinvolti dalla riqualificazione

TRATTO URBANO (Tu): possibili modalità di intervento

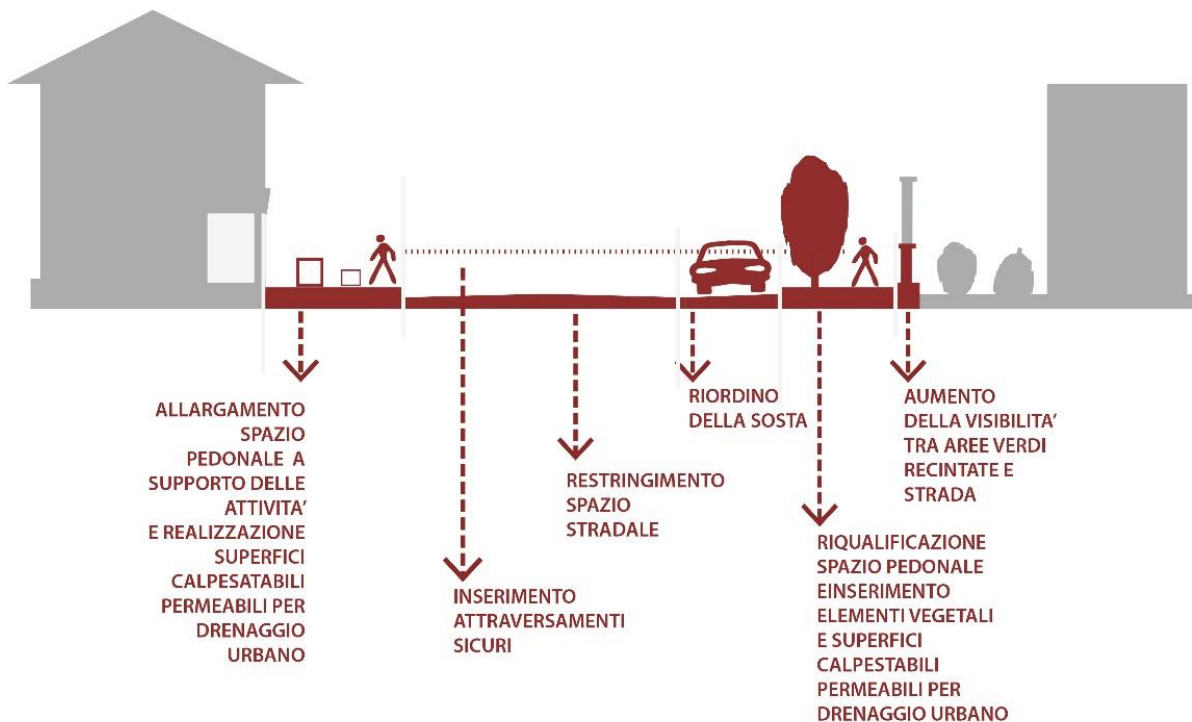
PIANO DI GOVERNO DEL TERRITORIO DI CONCOREZZO

Strategie per la città pubblica

AZIONI POSSIBILI	AUMENTARE L'ATTRATTIVITA' DELLE ATTIVITÀ COMMERCIALI:
	<ul style="list-style-type: none"> • inserimento di spazi esterni per utilizzo diretto (dehors) o per pubblicità • ripavimentazione degli spazi stradali e pedonali per ridurre le velocità e garantire una maggiore commistione di usi • inserimento di spazi pedonali allargati
	AUMENTARE LA MOBILITA' SOSTENIBILE:
	<ul style="list-style-type: none"> • inserimento spazi pedonali non esclusivi • riduzione degli spazi di sosta fronte strada
	AUMENTARE LA RILEVANZA ECOLOGICA:
	<ul style="list-style-type: none"> • ridefinizione dei confini delle proprietà private limitrofe alla strada fine di aumentare la visibilità delle aree verdi verso la strada (convertirli con delimitazioni verdi/siepi) • inserimento puntuale/lineare di spazi verdi integrati con l'arredo urbano e con le attività commerciali (messa in opera di filari e arredo funzionale)

6.4 Tabella azioni possibili tratto urbano

TRATTO URBANO (Tu): schema interventi auspicabili nel tratto urbano (sezione tipo semplificata)

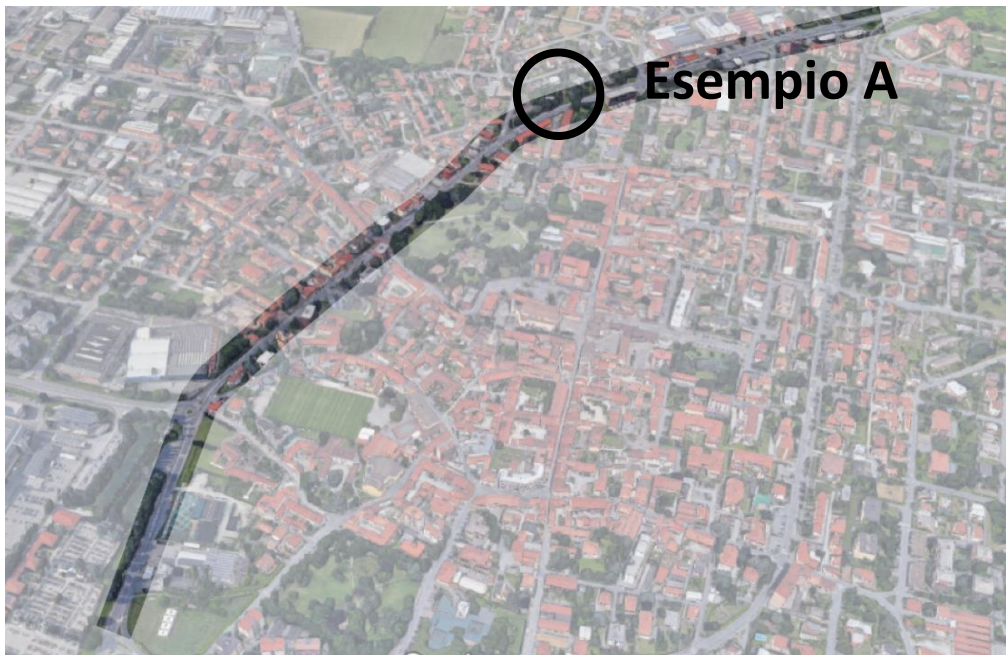


6.5 Immagine schema interventi auspicabili nel tratto urbano

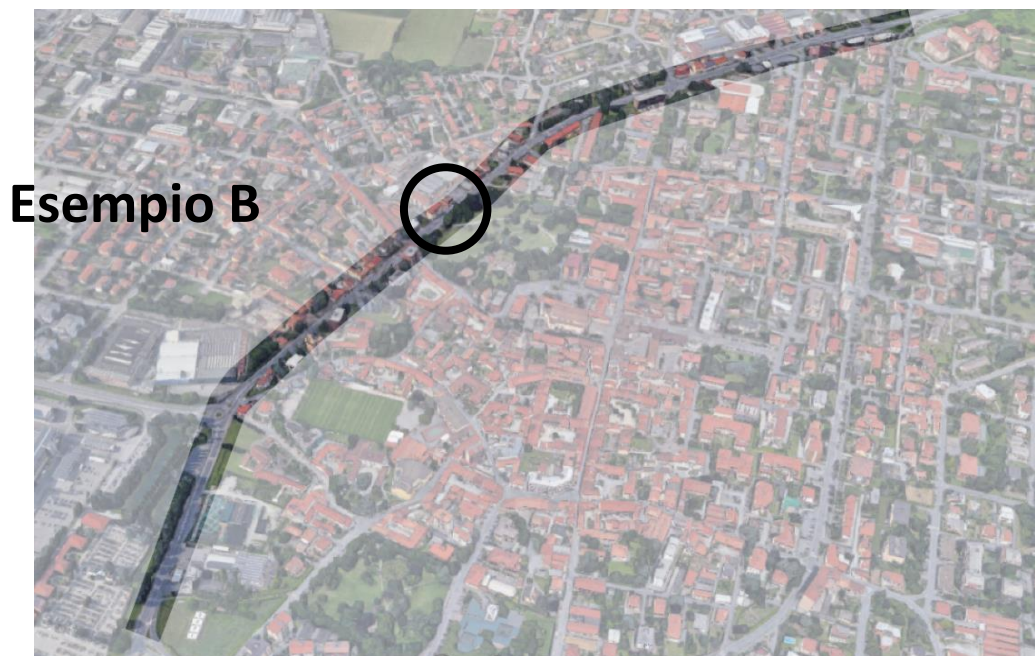
TRATTO URBANO (Tu): individuazione aree per stato di fatto e simulazioni fotorealistiche di progetto (esempio A ed esempio B)

PIANO DI GOVERNO DEL TERRITORIO DI CONCOREZZO

Relazione Piano dei Servizi



6.6 Immagine localizzazione esempio A nel tratto urbano
Fonte: Google maps



6.7 Immagine localizzazione esempio B nel tratto urbano
Fonte: Google maps

TRATTO URBANO (Tu): stato di fatto e simulazione fotorealistica di progetto (esempio A)

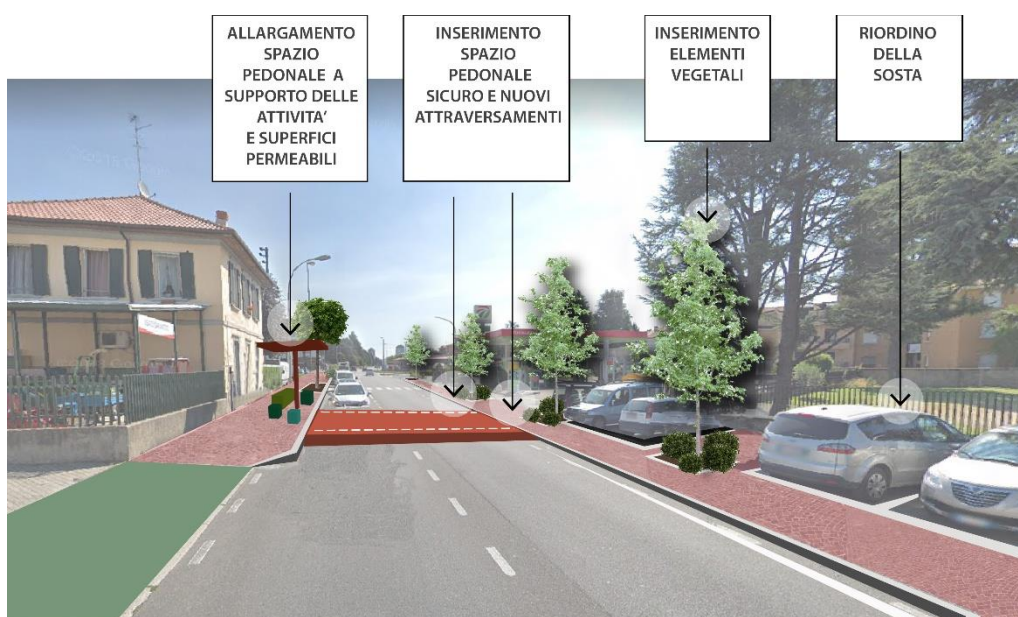
PIANO DI GOVERNO DEL TERRITORIO DI CONCOREZZO

Strategie per la città pubblica



6.8 Immagine stato di fatto esempio A nel tratto urbano

Fonte: Google maps



6.9 Immagine simulazione fotorealistica esempio A nel tratto urbano

Fonte: Google maps

TRATTO URBANO (Tu): stato di fatto e simulazione fotorealistica di progetto (esempio B)

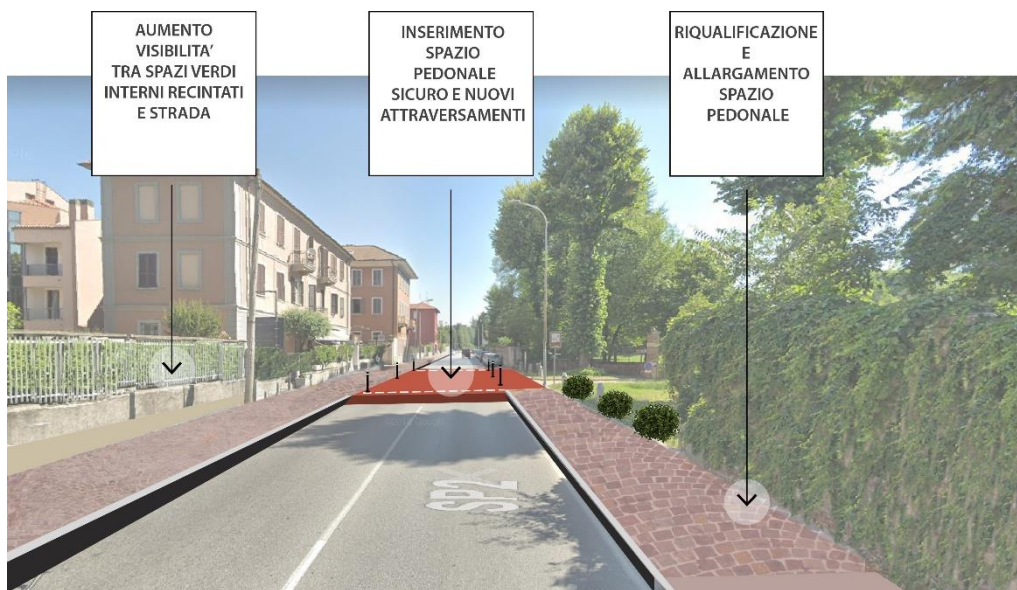
PIANO DI GOVERNO DEL TERRITORIO DI CONCOREZZO

Relazione Piano dei Servizi



6.10 Immagine stato di fatto esempio B nel tratto urbano

Fonte: Google maps



6.11 Immagine simulazione fotorealistica esempio B nel tratto urbano

Fonte: Google maps

PIANO DI GOVERNO DEL TERRITORIO DI CONCOREZZO

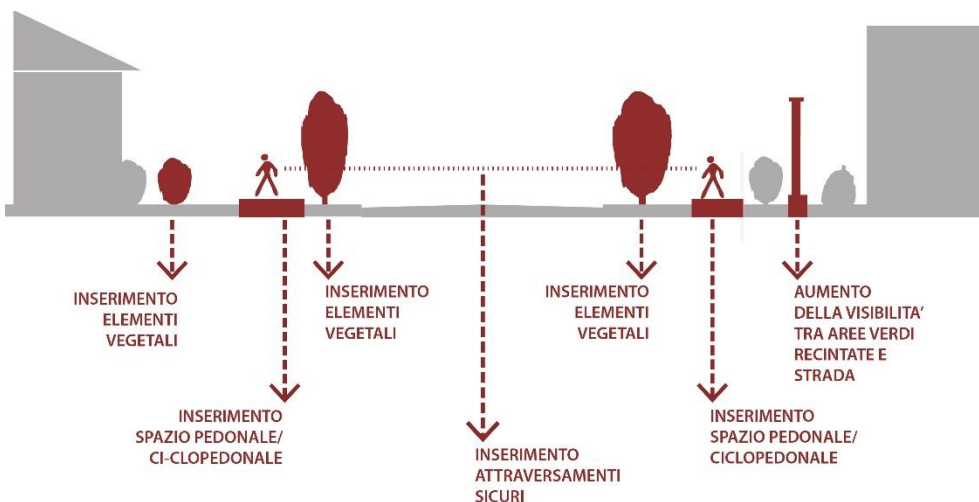
Strategie per la città pubblica

TRATTI EXTRAURBANI (Te): possibili modalità di intervento

AZIONI POSSIBILI	AUMENTARE L' ATTRATTIVITA' DELLE ATTIVITÀ COMMERCIALI:
	<ul style="list-style-type: none"> • ridefinizione degli spazi limitrofi alle attività commerciali
	AUMENTARE LA MOBILITA' SOSTENIBILE:
	<ul style="list-style-type: none"> • inserimento di piste ciclabili con sede riservata • inserimento di marciapiedi • riordinamento del sistema della sosta • aumento degli attraversamenti ciclopedonali
	AUMENTARE LA RILEVANZA ECOLOGICA:
	<ul style="list-style-type: none"> • inserimento puntuale/lineare di spazi verdi integrati con l'arredo urbano

6.12 Tabella azioni possibili tratti extraurbani

TRATTI EXTRAURBANI (Te): schema interventi auspicabili nei tratti extraurbani (sezione tipo semplificata)



6.13 Immagine schema interventi auspicabili nei tratti extraurbani

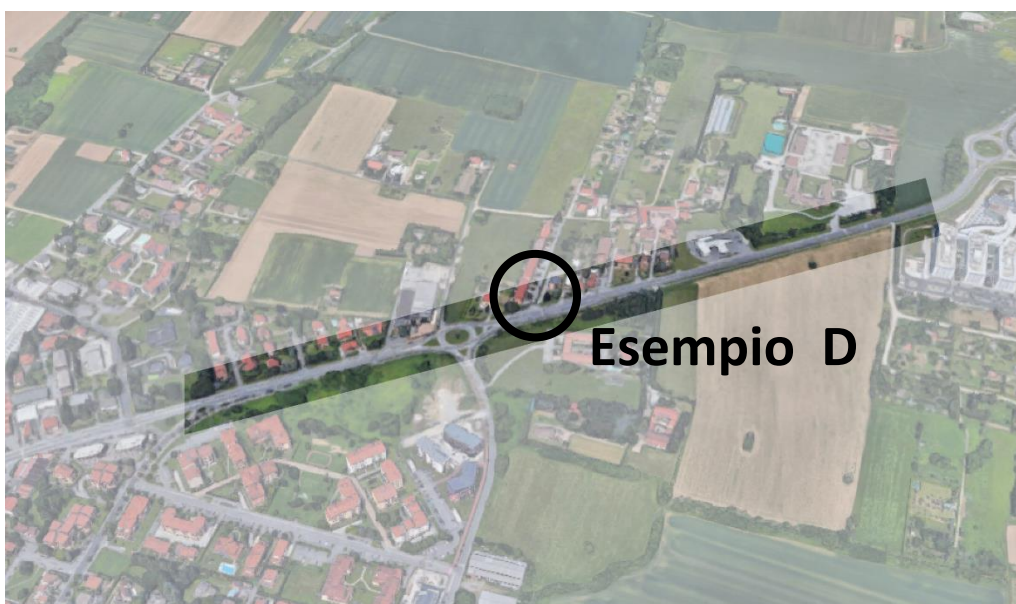
PIANO DI GOVERNO DEL TERRITORIO DI CONCOREZZO

Relazione Piano dei Servizi

TRATTI EXTRAURBANI (Te): individuazione aree per stato di fatto e simulazioni fotorealistiche di progetto (esempio C ed esempio D)



6.14 Immagine localizzazione esempio C nel tratto extraurbano a sud
Fonte: Google maps



6.15 Immagine localizzazione esempio D nel tratto extraurbano a nord
Fonte: Google maps

PIANO DI GOVERNO DEL TERRITORIO DI CONCOREZZO

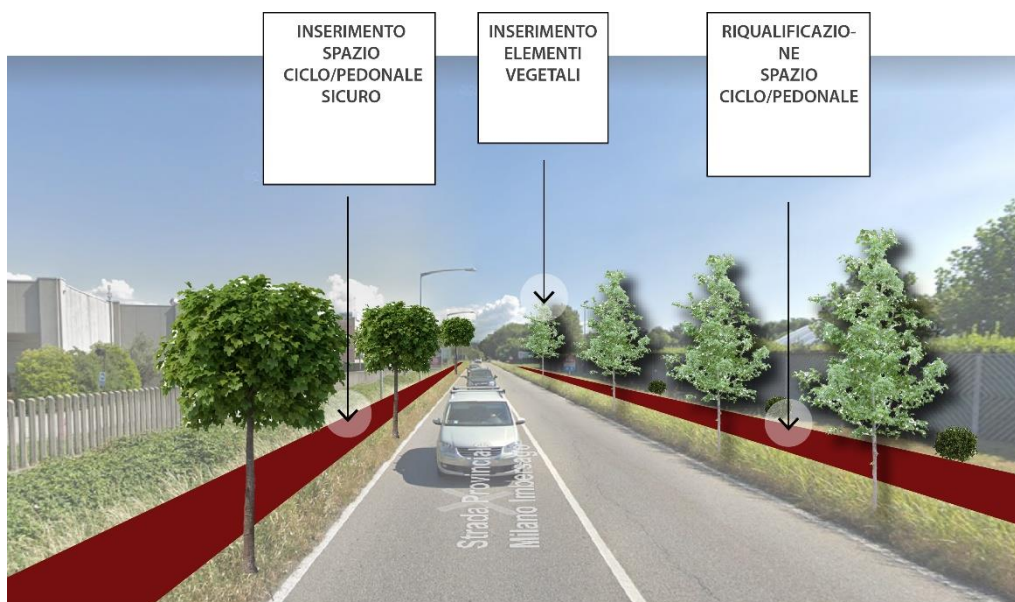
Strategie per la città pubblica

TRATTI EXTRAURBANI (Te): stato di fatto e simulazione fotorealistica di progetto
(esempio C)



6.16 Immagine stato di fatto esempio C nel tratto extraurbano

Fonte: Google maps



6.17 Immagine simulazione fotorealistica esempio C nel tratto extraurbano

Fonte: Google maps

PIANO DI GOVERNO DEL TERRITORIO DI CONCOREZZO

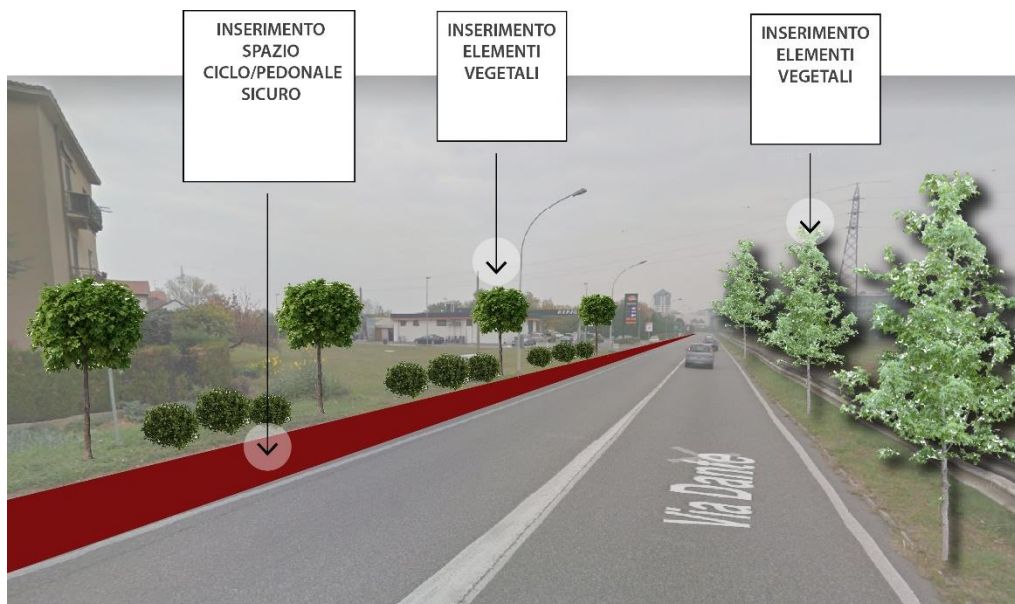
Relazione Piano dei Servizi

TRATTI EXTRAURBANI (Te): stato di fatto e simulazione fotorealistica di progetto
(esempio D)



6.18 Immagine stato di fatto esempio D nel tratto extraurbano a nord

Fonte: Google maps



6.19 Immagine simulazione fotorealistica esempio D nel tratto extraurbano a nord

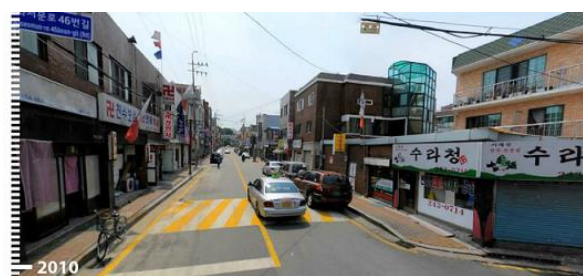
Fonte: Google maps

PIANO DI GOVERNO DEL TERRITORIO DI CONCOREZZO

Strategie per la città pubblica

RIFERIMENTI ESTERNI: suggestioni progettuali

Vengono di seguito riportati esempi di interventi in ambienti urbani (prima e dopo) che prevedono azioni di: riduzione della sosta lungo strada, inserimento di elementi verdi, inserimento di spazi per attività commerciali, riduzione della velocità e miglioramento della sicurezza degli attraversamenti



6.20 Immagini suggestioni esterne
Fonte: Sito "Urb-I" e Google maps

PIANO DI GOVERNO DEL TERRITORIO DI CONCOREZZO

Relazione Piano dei Servizi

6.3.4 Progetto Completamento del sistema della mobilità dolce (piste ciclabili e strade rurali esistenti da valorizzare)

Il completamento del sistema della mobilità dolce ha, come fine ultimo, oltre quello di collegare meglio i diversi luoghi della città, quello di diffondere un sistema di spostamento differente, capace di soddisfare in modo ottimale anche gli spostamenti sistematici casa-scuola e casa-lavoro e di accesso ai servizi, e non solo quelli ricreativi o sportivi o di brevissimo raggio.

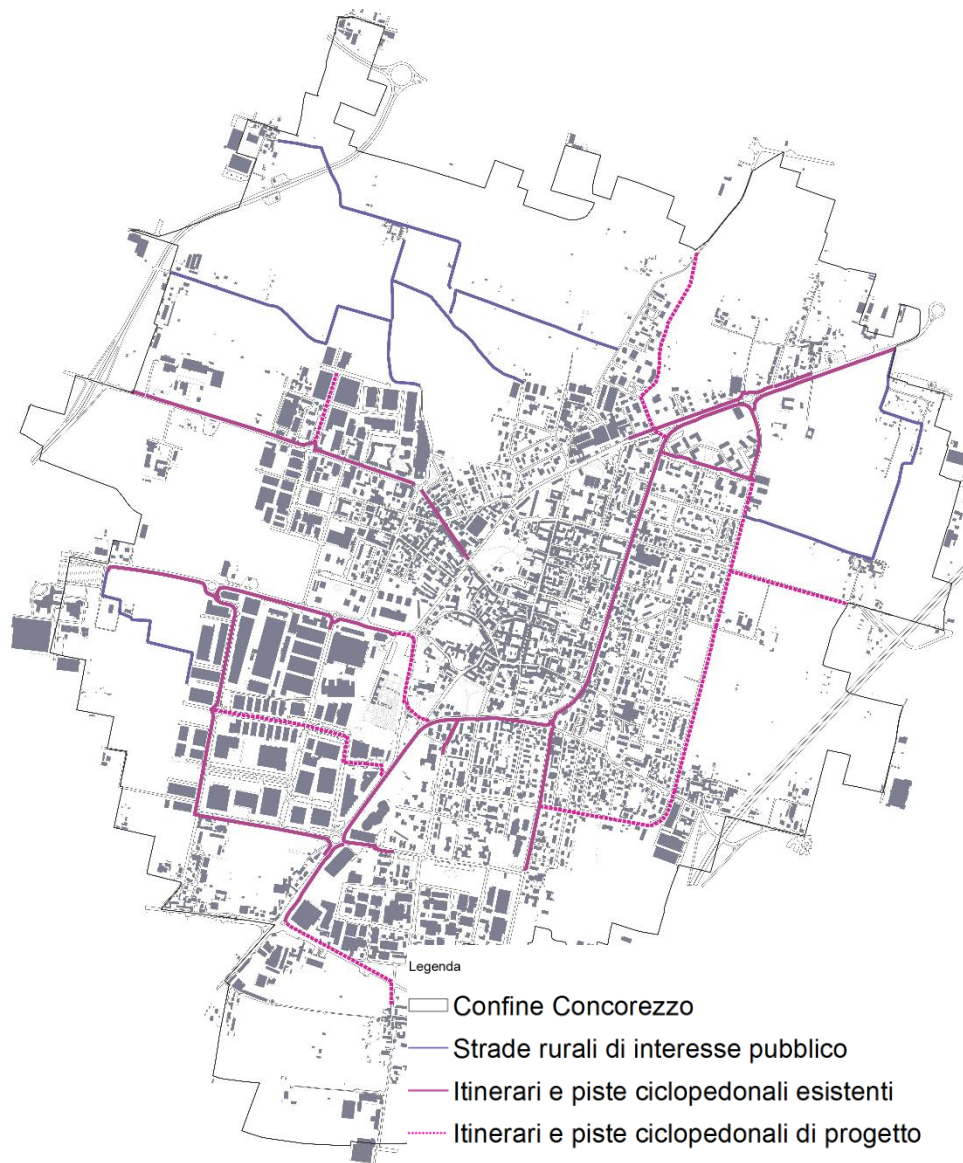
Il progetto di sviluppo della rete ciclabile prevede la ramificazione e la saldatura dei collegamenti ciclabili e pedonali che garantiscano un'alternativa di collegamento sia all'interno del territorio sia tra il comune e gli spazi limitrofi; l'accesso ai principali poli urbanistici di interesse (poli scolastici, complessi sportivi, centro storico ecc.), ai nodi del trasporto pubblico (a partire dalla stazione ferroviaria in comune di Villasanta) e ai grandi sistemi ambientali (parchi, corridoi verdi, sistema delle acque ecc.).

Successivamente al progetto della rete sarà necessario, in base al sistema di viabilità attuale e in accordo con il PGTU, definire i principali passaggi operativi per la realizzazione delle reti ciclabili (tra cui una fondamentale importanza è rivestita proprio dalla definizione dei riferimenti tecnici essenziali per garantire una maggiore qualità ed omogeneità formale e funzionale alla progettazione di settore).

La maggior parte delle strade rurali esistenti insiste sul territorio agricolo nord: è proprio lungo queste aree che si sviluppa maggiormente l'area oggetto di annessione al Parco Valle del Lambro. Questa parte di territorio necessita di azioni di valorizzazione: la riqualificazione di alcune strade rurali esistenti (strade rurali esistenti da valorizzare) permetterebbe una maggior fruizione per scopi ludico/ricreativi. Le azioni fondamentali sono: riconnettere i percorsi rurali frammentati, implementare l'aspetto ambientale (attraverso nuove piantumazioni), migliorare l'informazione e la segnaletica dei percorsi. Il consolidamento di questi itinerari servirebbe, quindi, sia a incrementare l'utilizzo di una parte di territorio spesso "dimenticata" o percorsa solo lungo i margini, sia ad attivare una nuova rete di mobilità sostenibile sovralocale alternativa agli itinerari lungo la consueta viabilità stradale.

PIANO DI GOVERNO DEL TERRITORIO DI CONCOREZZO

Strategie per la città pubblica



6.21 Immagine sistemi ciclopedonali esistenti, di progetto e strade rurali da valorizzare

PIANO DI GOVERNO DEL TERRITORIO DI CONCOREZZO

Relazione Piano dei Servizi

6.4 AREE PER IL MIGLIORAMENTO DELL'ASPETTO PAESAGGISTICO E DELLA QUALITÀ AMBIENTALE

La consistenza delle aree agricole attorno al nucleo abitato crea un ampio paesaggio di confine che definisce il territorio di Concorezzo. Alcuni spazi a confine tra l'agricolo e l'urbanizzato evidenziano, già oggi, la presenza di margini verdi ben definiti e completi: margini capaci di mitigare il passaggio improvviso tra campagna e città e di ridurre l'impatto paesistico degli edifici più impattanti. Nonostante questa presenza positiva (lungo parte dei bordi est e ovest) rimangono numerose aree urbanizzate, composte da tessuti perlopiù produttivi, che non presentano alcun elemento di filtro ed evidenziano, in molti casi, una relazione incompleta tra questi due elementi.

Il Piano propone di intervenire in alcuni di questi luoghi di confine tra urbanizzato e agricolo attraverso la piantumazione. L'inserimento di nuove piante risponde agli obiettivi definiti nel Documento di Piano ovvero all'inserimento di nuove superfici a verde e al miglioramento della qualità ambientale. Le aree scelte per gli interventi si distinguono per la presenza di elementi ambientali di valore (aree destinate a Parco) oppure per la presenza di elementi e fabbricati particolarmente invasivi sotto l'aspetto paesaggistico (i margini individuati per gli interventi sono evidenziati nella tavola ST 01- Azzonamento dei servizi esistenti e di progetto).

La realizzazione dei margini verdi dovrà accogliere alcune caratteristiche specifiche: attenta selezione delle specie vegetali più adatte; realizzazione di filari omogenei e continui; rispetto delle distanze con i fabbricati. La realizzazione, nel tempo, di un sistema organico di margini verdi contribuirà non solo al miglioramento ambientale ma anche alla riqualificazione di quegli spazi ora indefiniti.

In merito al miglioramento della qualità ambientale è importante evidenziare anche un altro intervento di progetto utile alla città: la realizzazione della nuova "vasca volano".

Tale intervento si colloca tra i servizi di progetto utili al riequilibrio del sistema di raccolta delle acque meteoriche. La realizzazione della "vasca "volano" (identificata nella tavola ST 01- Azzonamento dei servizi esistenti e di progetto e identificata come servizio di progetto "PROG.02") permetterà al sistema di raccolta delle acque meteoriche di poter usufruire, nei momenti di maggior carico della rete, di uno spazio interrato dove poter immagazzinare, temporaneamente, gli scarichi cittadini. Il posizionamento, la dimensione e le fasi di gestione sono state definite rispetto alle necessità e al sistema delle reti.

PIANO DI GOVERNO DEL TERRITORIO DI CONCOREZZO

Strategie per la città pubblica

6.5 AREE PER L'ATTUAZIONE DEL PROGETTO DI RETE ECOLOGICA COMUNALE

La Rete Ecologica Comunale, trova le sue condizioni di realizzazione all'interno del PGT nel Piano dei Servizi recependo e adattando quanto contenuto a livello regionale e provinciale, riconoscendo gli ambiti sottoposti a tutela o ad una destinazione d'uso dei suoli specifica, definendo azioni volte a attuare il progetto di rete ecologica e a garantire la sostenibilità economica degli interventi.

Il riferimento normativo cui ci si attiene per la definizione della REC sono i disposti regionali dettati dalla la D.G.R. n. 8515 del 26 Novembre 2008 "Rete Ecologica Regionale e programmazione territoriale degli enti locali", la quale definisce le modalità di recepimento, a livello di pianificazione locale, degli elementi di Rete Ecologica individuati da Regione e Provincia, le relazioni che intercorrono tra la Rete Ecologica Comunale (REC) e le componenti del Piano di Governo del Territorio e le strategie di attuazione della REC a livello locale e puntale.

La D.G.R. specifica inoltre quali elaborati tecnici, relativi alla Rete Ecologica Comunale, devono essere forniti contestualmente ai documenti del PGT all'interno del Piano dei Servizi.

Il **progetto di Rete Ecologica Comunale** si appropria al concetto non prettamente ecologico della stessa ma anche funzionale a supporto di fruizioni percettive e ricreative: l'obiettivo è di tipo primariamente territoriale, finalizzato alla costituzione di aree di pregio ambientale ed ecologico fruibili sia sul piano estetico sia culturale e al miglioramento e riqualificazione delle componenti naturali e degli ecosistemi.

Come si osserva dalla tavola ST 02 – Strategia per la realizzazione dei corridoi ecologici comunali, il progetto di Rete Ecologica Comunale individua gli elementi naturali esistenti nel territorio comunale, ai quali aggiunge le aree di progetto a valenza paesaggistica ambientale. Tali aree di progetto sono: le fasce filtro a supporto del sistema ambientale principale e i corridoi ecologici comunali.

Per una maggior efficacia è importante, non solamente non compromettere i corridoi ecologici esistenti ma anche valorizzarli. Per fare ciò il Piano identifica puntualmente, all'interno del Piano delle Regole (Tavole di azionamento e normativa di Piano), le aree private interessate da corridoi ecologici e ne disciplina il mantenimento (art.39 delle Norme del Piano delle Regole).

PIANO DI GOVERNO DEL TERRITORIO DI CONCOREZZO

Relazione Piano dei Servizi

Per la definizione della rete ecologica comunale il sistema, definito a livello sovralocale, ha rappresentato la base del sistema complessivo. Le aree agricole presenti all'esterno dell'urbanizzato rappresentano, per la maggior parte gli elementi ambientali strutturali attorno a cui ruotano gli altri elementi che compongono il sistema; precisamente il sistema si compone di:

- Elemento strutturale del sistema ambientale;
- Aree agricole a supporto dell'elemento strutturale;
- Aree urbanizzate di interferenza;
- Varchi ecologici;
- Corridoi ecologici di primo livello;
- Corridoi ecologici di secondo livello;
- Isole ambientali.

Le aree agricole a sud, a supporto dell'elemento strutturale, fungono da aree d'appoggio del sistema principale in quanto la loro frammentazione e la loro dimensione non permettono il loro inserimento nella rete come aree agricole strutturali.

Le aree urbanizzate di interferenza riguardano spazi urbanizzati con un costruito denso e una dimensione/composizione che ne certifica da un lato l'inserimento e dall'altro l'estraneità dell'area nel sistema ambientale. Tali zone interferiscono con il sistema ecologico e necessitano di interventi per limitare lo sviluppo dell'edificato.

I corridoi ecologici di primo livello riguardano i tessuti residenziali e gli ampi spazi verdi interni a questi: aree verdi di medie dimensioni ben integrate nei tessuti costruiti che meritano di essere mantenute e valorizzate. La presenza di ampie superfici verdi, seppur con qualche elemento di maggiore impatto, garantisce la presenza di un corridoio verde diagonale importante, capace di connettere le aree agricole a nord-est con le aree agricole a sud-ovest.

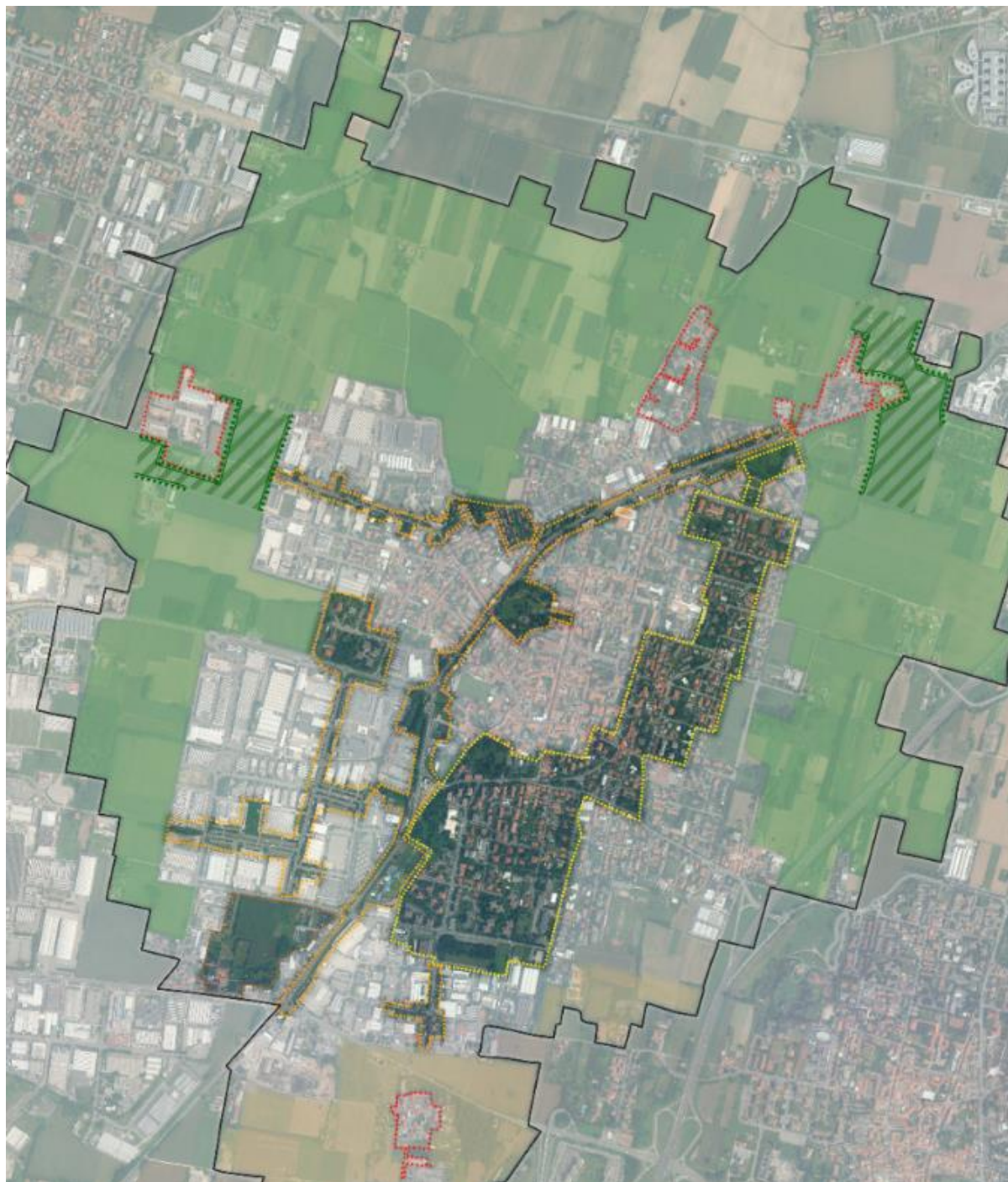
I corridoi ecologici di secondo livello riguardano tessuti con spazi verdi di minore dimensione e importanza: questi elementi rappresentano comunque un elemento di continuità molto importante in grado di alleggerire la pressione antropica.

I varchi ecologici definiscono spazi di restringimento delle aree verdi e quindi di collegamento prioritario tra aree naturali: aree in cui il tessuto urbanizzato ha fortemente limitato lo spazio a disposizione del sistema naturale. Per questi aspetti è fondamentale mantenere questi collegamenti.

PIANO DI GOVERNO DEL TERRITORIO DI CONCOREZZO

Strategie per la città pubblica

Le isole ambientali evidenziano spazi agricoli liberi, parzialmente coltivati, di grandi dimensioni inserite quasi totalmente nell'urbanizzato, tali aree rappresentano un elemento positivo all'interno dell'urbanizzato per la loro capacità di ridurre le esternalità della città ma necessitano di una valorizzazione e di una maggiore integrazione con l'urbanizzato.



6.22 Immagine stralcio tavola ST 02

PIANO DI GOVERNO DEL TERRITORIO DI CONCOREZZO

Relazione Piano dei Servizi

6.6 INDIVIDUAZIONE DELLE INFRASTRUTTURE PER L'EFFICIENTAMENTO ENERGETICO E L'INVARIANZA IDRAULICA

Concorezzo possiede un patrimonio edilizio esistente con un elevato consumo energetico che ha impatti sia in termini ecologici sia in termini economici. Inoltre, il territorio urbanizzato riscontra problemi e criticità riguardo, sia all'inquinamento (prodotto anche dai sistemi di riscaldamento), sia dagli eventi atmosferici eccezionali quali le ondate di maltempo o di eccessivo irraggiamento estivo (che restituiscono, rispettivamente, grandi masse d'acqua al terreno non permeabile o l'eccessivo innalzamento delle temperature estive nelle aree impermeabili).

Queste ed altre esternalità negative prodotte dalla città possono, però, essere ridotte: l'utilizzo di nuove e specifiche tecnologie sono in grado sia di ridurre le criticità presenti, sia di favorire le potenzialità di quelle stesse aree. Per tale ragione, all'interno del Piano dei Servizi (tavola ST 03 Infrastrutture per l'efficientamento energetico e l'invarianza idraulica) vengono individuate tutte quelle aree (o edifici) presenti sul territorio che possono essere utilizzati efficacemente per l'insediamento, sia di sistemi energetici, sia di sistemi di riduzione delle esternalità negative. Le aree individuate riguardano proprietà sia pubbliche, sia private, poiché il sistema urbano richiede la disponibilità di tali spazi per divenire pienamente sostenibile.

Diverse sono le esigenze e diversi sono gli spazi necessari per l'installazione di nuove tecnologie sostenibili, quali: i sistemi fotovoltaici, i sistemi di pompe geotermiche, le vasche di laminazione, le vasche d'accumulo, i sistemi di dispersione delle acque meteoriche.

La suddivisione degli spazi pubblici e privati in differenti categorie è finalizzata ad evidenziare le differenti e possibili tecnologie da insediare per ogni specifica area.

Pur essendo difficile restituire un quadro completo delle possibili soluzioni per ogni singola area è possibile, attraverso la categorizzazione effettuata, suggerire alcune azioni concrete: le aree impermeabili si prestano alla predisposizione sia di sistemi fotovoltaici o geotermici (ambidue utili per generare nuova energia sostenibile), sia di sistemi sotterranei/superficiali di raccolta delle acque meteoriche, sia di sistemi di pavimentazione parzialmente permeabili; le aree con maggiori permeabilità si prestano all'inserimento sia di sistemi geotermici, sia di sistemi in grado di raccogliere le acque meteoriche delle aree impermeabili limitrofe.

Di seguito alcuni sistemi tecnologici potenzialmente inseribili nelle aree e negli edifici individuati:

PIANO DI GOVERNO DEL TERRITORIO DI CONCOREZZO

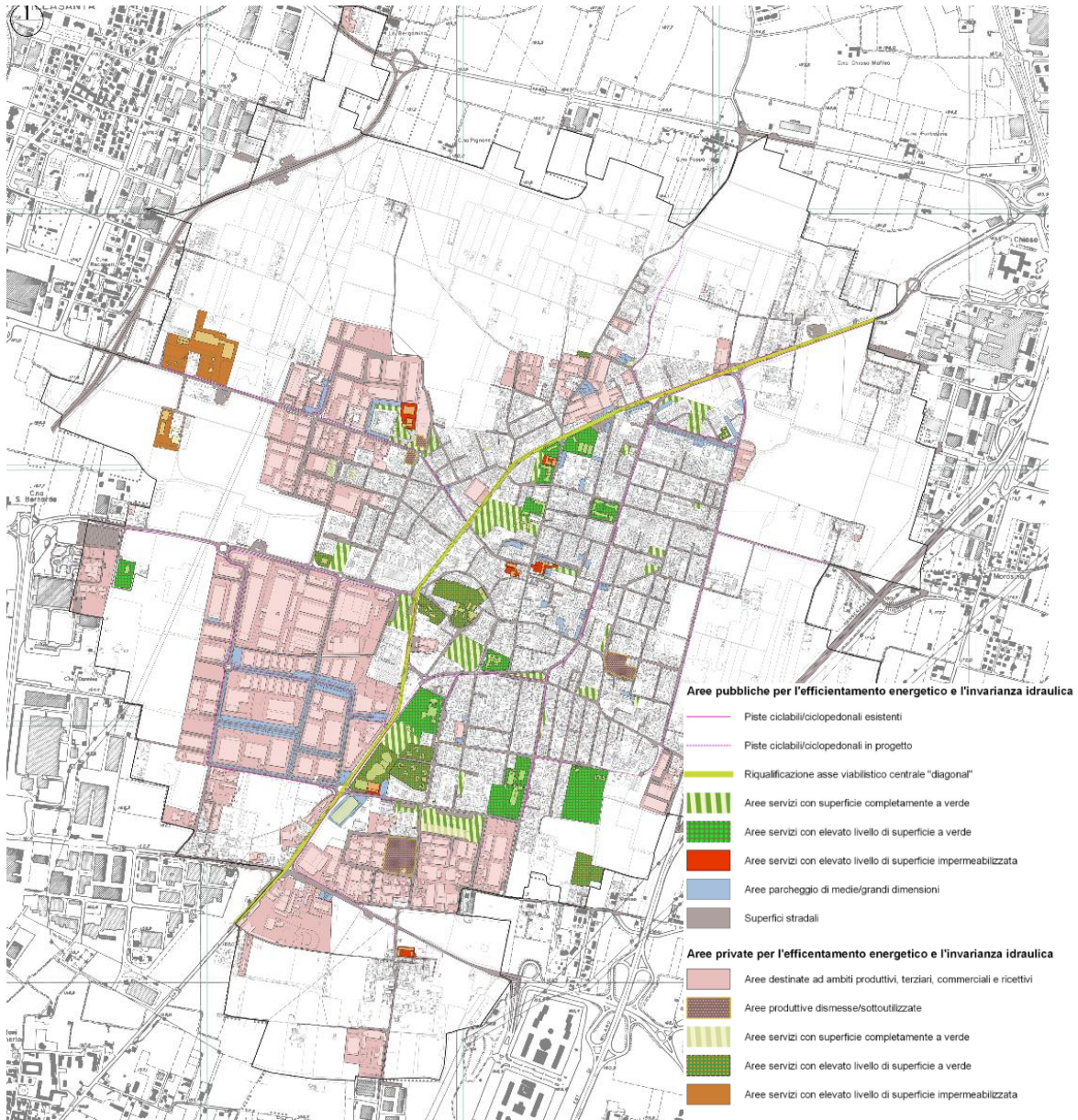
Strategie per la città pubblica

- Opere di laminazione per regolare il deflusso delle acque meteoriche (vasche sotterranee o sistemi superficiali di laminazione temporanea)
- Opere di infiltrazione per regolare il deflusso delle acque meteoriche (trincee di infiltrazione, pavimentazioni drenanti...)
- Opere di efficientamento energetico (strutture fotovoltaiche e pompe di calore geotermiche)
- Opere per regolare il deflusso delle acque meteoriche e ridurre l'irraggiamento solare (tetti verdi, de pavimentazione delle superfici impermeabili...)

Dopo l'approvazione del PGT, con apposito regolamento, l'Amministrazione Comunale provvederà ad individuare i casi e le procedure per utilizzare gli spazi pubblici anche per la realizzazione di impianti relativi agli interventi di efficientamento e per garantire l'invarianza idraulica degli edifici esistenti.

PIANO DI GOVERNO DEL TERRITORIO DI CONCOREZZO

Relazione Piano dei Servizi



6.23 Tavola ST0 - Infrastrutture per efficientamento energetico e invarianza idraulica

PIANO DI GOVERNO DEL TERRITORIO DI CONCOREZZO

Strategie per la città pubblica

6.7 QUANTIFICAZIONE DEI SERVIZI

La successiva tabella offre una visione di sintesi dei servizi di progetto derivanti dalle previsioni di Piano e dai Piani già avviati e in itinere. Le nuove aree per la realizzazione di servizi di progetto sono individuate alla tavola ST01 Azionamento dei servizi esistenti e di progetto. Dalle analisi sopra riportate si possono trarre i seguenti dati riassuntivi.

SERVIZI PIANI IN ITINERE (mq)	PROGETTO
Pii Frette	7.490
SERVIZI AMBITI DI TRASFORMAZIONE DEL NUOVO PGT (mq)	PROGETTO
AT 1**	711
AT 2	70.153
AT 3	600
SERVIZI PREVISTI DAL NUOVO PGT (mq)	PROGETTO
Servizio di progetto PROG.01 (centro polifunzionale)	27.552
Servizio di progetto PROG.02 (vasca volano)	2.630
Servizio di progetto PROG.04 (RSA)	7.000 (indicativa)
TOTALE NUOVI SERVIZI	116.136

6.24 Tabella superfici servizi interni ai piani in itinere e ai piani previsti

** Viene qui considerata l'ipotesi peggiore di completa trasformazione delle aree con una destinazione residenziale, anche se è previsto un mix funzionale senza limitazioni.

Sommando i servizi derivanti dai Piani in itinere e i servizi derivanti dagli ambiti di trasformazione definiti dal nuovo PGT, le superfici totali a servizi rilevano un incremento di 116.136 mq.

La successiva tabella offre una visione generale e di sintesi dei servizi totali esistenti con quelli di progetto.

PIANO DI GOVERNO DEL TERRITORIO DI CONCOREZZO

Relazione Piano dei Servizi

SERVIZI (mq)	ESISTENTI	PROGETTO
Superficie Totale	577.971	694.107

SERVIZI (mq per il calcolo dello standard)	ESISTENTI	PROGETTO
Superficie Totale	428.428	544.564

6.25 Tabella superfici servizi esistenti e di progetto

Per il calcolo dello standard si fa riferimento alla popolazione prevista da insediare che porta a 17.129 unità gli utenti teorici dei servizi di Concorezzo. Lo standard pertanto risulta pari a 31,79 m² per abitante, superiore ai 18,00 m²/ab stabiliti come minimi dalla LR

12/2005 e superiore allo standard esistente. Come per la quantificazione dei servizi esistenti, il valore finale dei servizi di progetto non prende in considerazione molte superfici ed attrezzature (quali cimitero, impianti tecnologici, servizi sovralocali, parcheggi a servizio delle attività produttive e commerciali).

31,79 m²/ab
STANDARD DI PROGETTO

7. LA SOSTENIBILITÀ ECONOMICA DEL PIANO DEI SERVIZI

PIANO DI GOVERNO DEL TERRITORIO DI CONCOREZZO

Relazione Piano dei Servizi

PIANO DI GOVERNO DEL TERRITORIO DI CONCOREZZO

La sostenibilità economica

7.1 LA SOSTENIBILITÀ ECONOMICA DEL PIANO DEI SERVIZI

Il Piano dei Servizi deve esplicitare la sostenibilità economico – finanziaria delle previsioni, in relazione alle diverse modalità di intervento ed alle programmazioni in corso.

Il fatto che la legge regionale ponga in evidenza la necessità di una stretta correlazione tra programmazione e sostenibilità finanziaria degli interventi mette in particolare rilievo la funzione di governo del piano, che deve saper coordinare e finalizzare tutte le forze e le risorse della società, pubbliche e private, su progetti sostenibili. Il Piano rappresenta, in quest’ottica, il punto di partenza e di arrivo dell’azione dei diversi soggetti che operano nel campo dei servizi alla popolazione ed alle imprese e, in quanto tale, costituisce il punto di equilibrio tra domanda ed offerta di servizi.

Al fine di stimare il quadro di spesa derivante dal complesso degli interventi proposti, sono stati considerati i costi parametrici, riferiti a strutture tipo, che potranno essere presi come riferimento per la definizione di un programma finanziario di medio – lungo periodo.

Costi parametrici considerati			
Tipologia di servizio	Descrizione	Costo parametrico	Riferimento
ATT.VERDE	Acquisizione servizio di progetto "PROG.01"	30 €/mq	ST
	Alienazione aree per funzioni residenziali	180 €/mq	ST
ATT. VERDE	Realizzazione centro sportivo	2.062.000 € complessivo	struttura
ATT. VERDE	Strade campestri da riqualificare e alberare	41,57 €/ml	lunghezza
ATT. VERDE	Margini da intensificare	31,60 €/ml	lunghezza
ISTRUZIONE	Nuova scuola "Don Gnocchi"	980 €/mq	superficie
MOBILITÀ	Piste ciclabili progetto	73,45 €/mq	lunghezza
MOBILITÀ	Progetto di allacciamento via Pio X	650.000 € complessivo	struttura
MOBILITÀ	Progetto riqualificazione incrocio viabilistico via Monza/via D'Azeglio	33.000 € complessivo	struttura
MOBILITÀ	Opere di riqualificazione asse Centrale di connessione "Diagonal"	1.600.000 € complessivo	struttura

7.1 Tabella costi suddivisi (prezzario opere pubbliche Concorezzo e Milano)

PIANO DI GOVERNO DEL TERRITORIO DI CONCOREZZO

Relazione Piano dei Servizi

Sulla base di tali costi parametrici, il **costo parametrico complessivo** per la nuova città pubblica di Concorezzo, è stimato € **11.230.709** da definire in sede di progettazione.

Il raffronto tra spesa necessaria per realizzazione dell'intero progetto di città pubblica è stato confrontato con gli introiti derivanti dalle trasformazioni previste ed il costo per la realizzazione del progetto di città pubblica.

Come si può vedere dallo specchio riassuntivo seguente, la spesa del progetto di città pubblica risulta quasi completamente coperta dagli introiti comunali. Obiettivo dell'Amministrazione sarà intercettare i molteplici finanziamenti in tema di sicurezza, sport e istruzione che saranno messi a disposizione. Il Piano sei Servizi risulta pertanto sostenibile.

Sostenibilità generale progetto città pubblica	
COSTO COMPLESSIVO CITTÀ PUBBLICA	11.230.709
Alienazione aree pubbliche e diritto superficie aree per servizi*	1.898.460
Introiti provenienti da oneri urbanizzazione AT*	4.081.348
Introiti provenienti da oneri urbanizzazione città consolidata	4.189.770
TOTALE INTROITI AMMINISTRAZIONE COMUNALE PROVIENTI DA ATTUAZIONE PGT	10.169.578

7.2 Tabella costi totali

* sono compresi gli oneri di urbanizzazione primaria e secondaria mentre non è ricompreso l'onere riferito al costo di costruzione, che risulta quantificabile solo in una fase progettuale di maggior dettaglio.